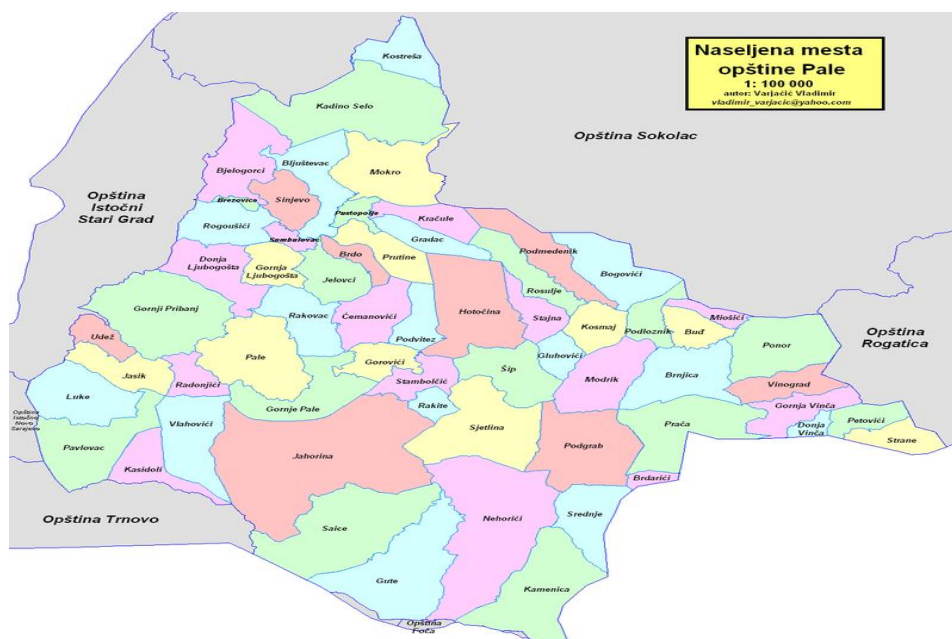




# ОПШТИНА ПАЛЕ ДЕМОГРАФСКА РАЗВОЈНА СТРАТЕГИЈА

2024- 2030.



Пале, 2023. године

## САДРЖАЈ

### ОПШТИНА ПАЛЕ – "ЛИЧНА КАРТА"

#### УВОД

#### 1. - ПРАВНИ ОСНОВ И ПРАВНИ ОКВИР ЗА ДОНОШЕЊЕ СТРАТЕГИЈЕ

#### 2. – МЕТОДОЛОШКИ ОКВИР ИСТРАЖИВАЊА

#### 3. – СТРАТЕШКА ПЛАТФОРМА

##### 3.1. Ситуациона анализа

а/ Природно кретање

б/ Густина насељености

в/ Депопулација становништва 2022.-општина Пале

г/ Фертилни контингент становништва 2022.-општина Пале

д/ Индекс старења становништва 2021.-општина Пале

е/ Индекс образованости становништва 2021.-општина Пале

и/ Демографски индекс

ј/ Индекс демографских ресурса

к/ Прогресија и стадијум старења

л/ Коефицијент економске зависности 2021. – општина Пале

#### 4. – ПРОНАТАЛИТЕТНЕ МЈЕРЕ РЈЕШЕЊА КОЈА ВОДЕ КА ДЕМОГРАФСКОМ УСПОНУ

#### 5. – ПРИОРИТЕТНЕ МЈЕРЕ КОЈИМА ДРЖАВЕ ПОВЕЋАВАЈУ НАТАЛИТЕТ

а/ Зашто су мјере усмјерене приоритетно на повећање стопе укупног фертилитета?

#### 6. - ЕФЕКТИ ПОПУЛАЦИОНИХ МЈЕРА У ЛОКАЛНИМ ЗАЈЕДНИЦАМА

а/ Детаљан преглед и ефекти популационих мјера

#### 7. – ДЕТАЉАН ПРЕГЛЕД И ЕФЕКТИ ПОПУЛАЦИОНИХ МЈЕРА У ОПШТИНИ ПАЛЕ

а/ Емпиријско истраживање - ефекти мјера популационе политике

#### 8. – СТРАТЕШКИ ЦИЉЕВИ И ВИЗИЈА

а/ Демографске пројекције

#### 9. - SWOT АНАЛИЗА

##### 9.1. - СТРАТЕШКИ ЦИЉЕВИ – СТРАТЕГИЈА ДЕМОГРАФСКОГ РАЗВОЈА

##### ПОСЕБНИ ПРИЛОЗИ:

-РАЗВОЈНЕ ПОЛИТИКЕ ЗА НОВУ ПОПУЛАЦИОНУ ДИНАМИКУ

ОПШТИНЕ ПАЛЕ

-ИМПЛЕМЕНТАЦИЈА И ПЕРИОДИЧНО ПРЕИСПИТИВАЊЕ СТРАТЕГИЈЕ

-ШТА ТРЕБА ПОНУДИТИ ЗА РЈЕШАВАЊЕ ДРУШТВЕНИХ И ДЕМОГРАФСКИХ ИЗАЗОВА?

-МОНИТОРИНГ (КОНТРОЛНИ СИСТЕМ ПРАЋЕЊА) ДЕМОГРАФСКИХ КРЕТАЊА И ЕФЕКТА ПОПУЛАЦИОНЕ

**Оцјена- осврт:**

-ДЕМОГРАФСКА СТРАТЕГИЈА ОПШТИНЕ ПАЛЕ – ПУТ КА БОЉЕМ ДЕМОГРАФСКОМ РАЗВОЈУ

#### КОРИШЋЕНА ЛИТЕРАТУРА И ИЗВОРИ ПОДАТАКА

### ОПШТИНА ПАЛЕ – "ЛИЧНА КАРТА"

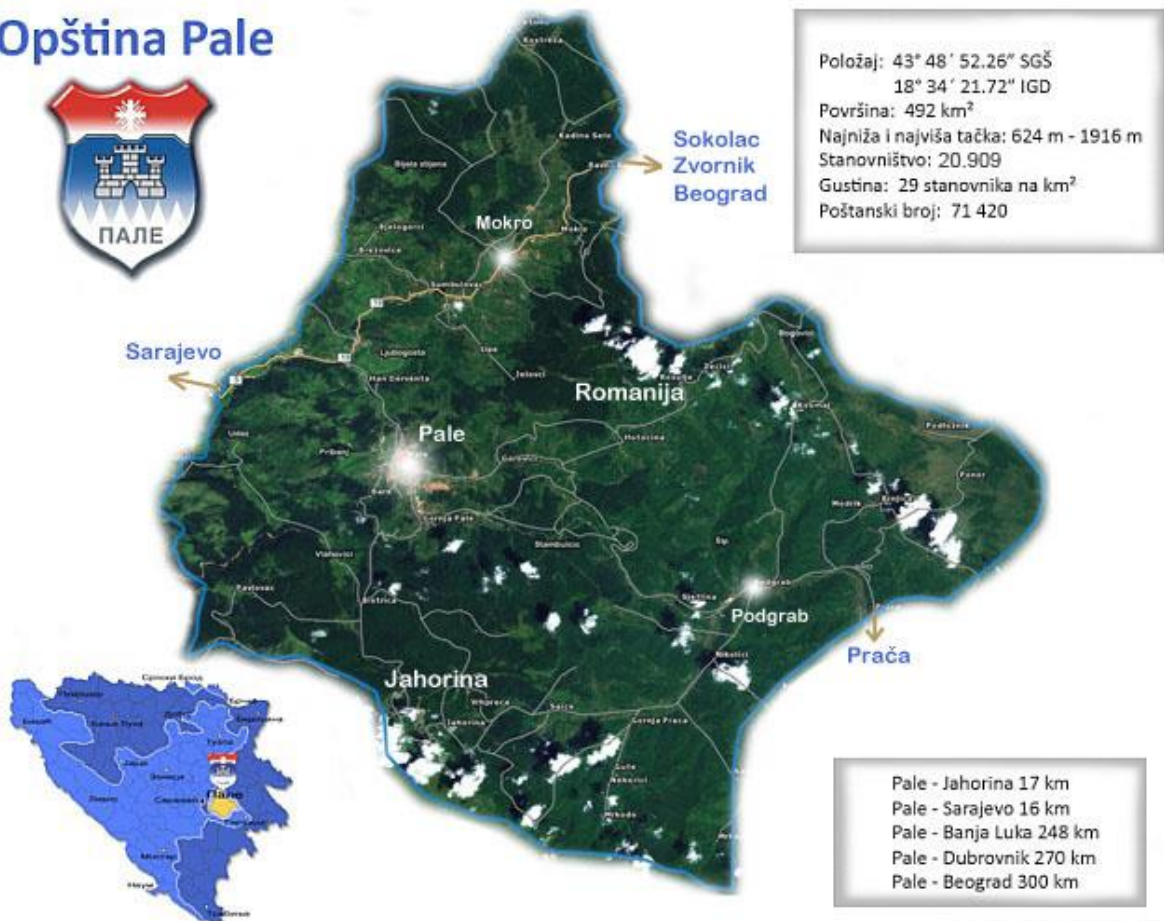
Општина Пале са истоименим градом је једна од локалних јединица (63, односно 64 ако се узима у обзир Град Источно Сарајево у оквиру којег је и општина Пале) у Републици Српској. Простор општине захвата **492** км<sup>2</sup> изразито планинског карактера, са надморском висином од **624** до **1916** м. Најнижа тачка је на 624 м на западној страни општине, гдје се спајају паљанска и мокрањска Миљацка. Сједиште општине је у истоименом насељу – граду Пале.

Општина Пале административно граничи са следећим општинама: са сјевера и сјевероистока са општином Соколац, источна граница је са општином Рогатица, југоисточно и на југу са општином Прача, југозападна граница је са општином Трново, на истоку граничи са општином Источно Ново Сарајево, а на сјеверозападу са општином Источни Стари Град. Ова пространа котлина са својим "улегнућима" је природна средина између источне и средње Босне (Ђерковић, М., 1999).

Пале су смјештене између планинских масива: Јахорине са југа, Госине са истока, Романије са сјевероистока, Озрена са сјевера и сјевероистока и Требевића са запада. Све ове планине су приближне надморске висине, око 1.600 м.

Координате средишњег дијела Пала су **43° 48' 52,26"** сјеверне географске ширине и **18° 34' 21,76"** источне географске дужине.

## Opština Pale



Copyright © 2009 PaleLive

Повољан географски положај био је условљен тиме што су се у средњем вијеку па и касније главни путеви, који су повезивали средњу Босну са Дубровником на југу и Србијом на истоку, прелазили преко територије Пала. Због тога је овај простор претрпио и велика историјска превирања, сукобе и страдања.

**Физичко-географски** елементи значајно утичу на просторни изглед општине Пале. У геолошкој грађи територије учествују разнолике литолошке творевине,

створене током дуге геолошке еволуције овог дијела Динарида. Седименти тријаске периоде су најраспрострањенија творевина овог подручја. Развијен је средњи и горњи тријас. У геолошкој грађи највише су заступљени тријаски седименти, док су у долинама ријека заступљене квартарне творевине. Највећи дио територије изграђен је у тријасу (мезозоик). У геолошкој грађи наведене формације преовладавају разнобојни рожнаци, глинци и пјешчари.

Са морфолошког становишта на простору Пала истичу се двије основне цјелине, долиנסко-котлинска и планинска. Овај простор се налази у зони унутрашњих Динарида. Знатан је број спелеолошких објеката, од којих осам на Јахорини и Романији, као што су јама Звекара, те пећина Зјача, пећине изнад извора мокрањске Миљацке и др. Посебно је вриједно и атрактивно подручје Сињево гдје је најзначајнија пећина Орловача у стијени Орловача.

Подручје Пала има планинску у умјерено континенталну климу, чије су главне особине дуге и хладније зиме са великом количином сњежних падавина, а топла и краћа лjeta. Најхладнији мјесец је јануар (-3,3°C), а најтоплији мјесец је јули (16°C).

Подручје које обухвата општина Пале било је дјелимично насељено од раног праисторијског периода, млађег каменог доба (неолит), што показују археолошки налази.

У касном средњем вијеку (14/15) паљански крај је припадао племићком роду Павловића, који је овдје имао два, а можда и три уређена града (Павловац на Прачи, Градина у Горњим Палама и Ходидјед изнад састава ријека Паљанске и Мокрањске Миљацке).

Падом Босне под турску власт (1463 г.), област Павловића подијељена је у 11 нахија. У првом турском попису 1468/69. године мјесто Пале (по називу Богази Зумри) је било сједиште нахија. Све до почетка 19. вијека задржан је овај назив, а у то доба се почиње звати Пале. По попису 1895. године Пале са околином је имало 483 становника. Прва основна школа започела је са радом 1907. године (конфесионална школа).

Почетком Првог свјетског рата (1914.) Пале су потпуно спаљене и опустошене. Пале су 1928. године постале сједиште општине. У том периоду (1921-1931) број становника се повећао са 2.382 на 11.103. У току Другог свјетског рата на подручју општине Пале страдало је 1.200 цивила, а погинуло више од 350 бораца.

У периоду грађанског, вјерског и етничког рата у БиХ (1992-1995) Пале су биле привремена престоница Републике Српске, а у исто вријеме биле су и значајни, културни и административно-информативни центар.



## УВОД

**Република Српска** је данас у дубокој демографској кризи (рецесији), што значи да су процеси и трендови у кретању и развоју становништва Српске поремећени, тако да угрожавају њен не само популациони већ и друштвено-економски развој и прогрес.

Посебно је важно истаћи да су **коријени демографске кризе** у Српској дубоки, међусобно каузално повезани и дугорочни, од којих дио њих има "ендогене" а дио "егзогене" узроке. Неспорно је да се укупан развој српског националног простора, па тако и демографског, одвијао и још увијек одвија у складу са специфичним географским, геополитичким и геостратешким положајем српског националног простора, који детерминише Балкан као "геополитички чвор", простор православља, католичанства и ислама, али и простор на додиру и преламању утицаја западног и источног културолошко-цивилизацијског круга.

Ово је простор са бурним **историјско-политичким** развојем, уз доста изражене политичко-територијалне промјене, ратове и миграциона кретања, што је резултирало динамичним демографским развојем са обликовањем сложене демографске слике, гдје се поред **прошлости** види и **садашњост**, а вјероватно са доста поузданости предвидива **будућност** демографског и економског развоја и прогреса српског националног простора ( у оквиру којег је и Република Српска).

Неопходно је истаћи и модернизацију друштва и економије (БиХ, последије Другог свјетског рата), као што су деаграризација, дерурализација, индустријализација, урбанизација, уз позитивне ефекте, имали су и негативних посљедица, које се посебно огледају у снажном **демографском пражњењу** руралних простора, али и стихијској и неконтролисаног концентрацији становништва у градовима (посебно у већим центрима: Бања Лука, Бијељина, Приједор, Добој и др.). Тиме је демографско и развојно осиромашење ресурса довело до изражене неравномјерности у просторном развоју, што се сада намеће као реметилачки фактор укупног развоја (како у БиХ, тако и у Републици Српској, Србији, Хрватској..). Све то је појачано ратним посљедицама, материјалним разарањима као и највећим губицима, људским страдањима (око 110.000 у БиХ, од којих 34.960 Срба у БиХ; према Пашалић, 2012., РЦРЗ РС).

Демографски развој је комплексан процес који чине природно и просторно кретање становништва (наталитет, фертилитет, смртност и миграције), као и промјене у демографским структурама (биолошке, социо-економске, интелектуалне). Између кретања и структура становништва постоји обострана међусобна повезаност, која се огледа у томе што компоненте кретања становништва утичу на структуре и обрнуто, демографске структуре испољавају свој утицај на наталитет и смртност, односно на пресељавање становништва.

Процес просторне **редистрибуције** становништва наставља се и у рецентном периоду, што се огледа у порасту демографских ресурса у развијенијим подручјима (нпр. Бања Лука), на рачун подручја слабије развијености (углавном популационо мале општине).

Тај смјер и интензитет просторне покретљивости становништва потврђују **демографски индикатори** о броју становника, насељености и демографским индексима. Међу појединачним политикама које подржавају повећање радне снаге, најдјелотворније су оне које повећавају **економску активност**, као што је то случај у смањењу коефицијента економске зависности. С друге стране, повећање фертилитета најдјелотворнији је инструмент којим се радна снага може одржавати младом. Пошто је старење становништва строго демографска појава, политике с циљем повећања економске активности нису релевантне за њу.

Коначно, све ове оцјене требале би да буду усмјерене ка "Националној популационој политици" која, упркос одређеним настојањима, није дала опипљиве резултате. Провођење парцијалних пронаталитених мјера, без задирања у нека кључна питања популационе политике, посебно економских мјера, али и промјена друштвеног погледа према браку, породици и демографској проблематици, неће дати одређене ефекте.

Стратегија демографског развоја **општине Пале** представља искорак у правцу систематизовања различитих, до сада међусобно неповезаних мјера и активности, које имају одговарајући демографски утицај, било да је ријеч о утицајима на природно

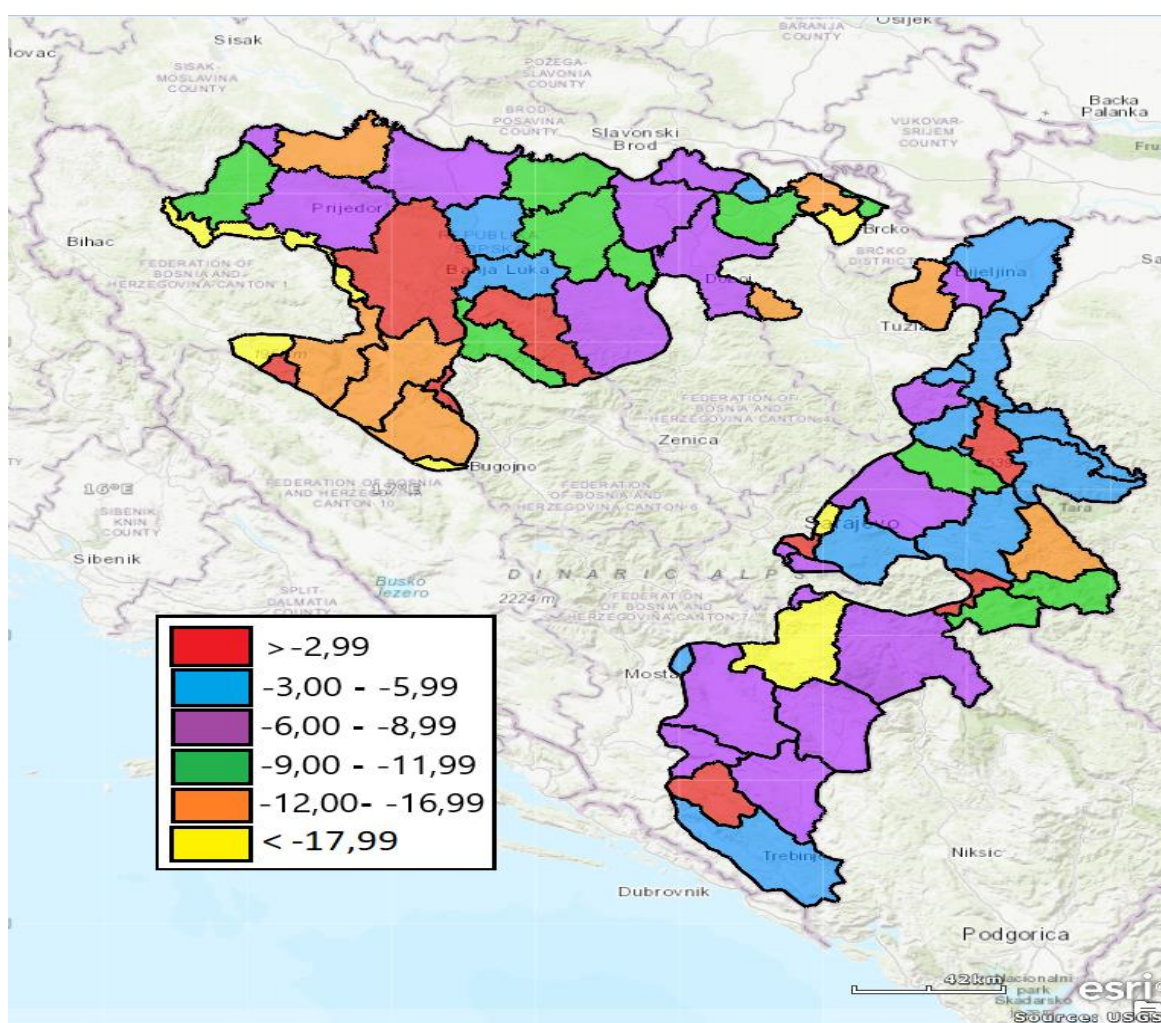


кретање (наталитет, фертилитет и морталитет), миграције или старење становништва. Такође, изработом Стратегије апострофираће се и интензивирати мјере које имају директан утицај на демографске токове и кретања.

**Шта је стратешко планирање?** Стратешко планирање подразумева процес креирања стратешких циљева развоја и дефинисање начина њиховог остваривања.

**Шта је управљање развојем?** Управљање развојем је претварање развојних циљева и приоритета у конкретне активности, с јасним финансијским ефектом и институционалним одговорностима, њиховом реализацијом, те праћењем и вредновањем њихових резултата.

**Шта је одрживи развој?** Одрживи развој је развој друштва који расположивим ресурсима задовољава људске потребе, не угрожавајући природне системе и животну средину, чиме се обезбјеђује дугорочно постојање људског друштва и његовог окружења.



## 1. - ПРАВНИ ОСНОВ И ПРАВНИ ОКВИР ЗА ДОНОШЕЊЕ СТРАТЕГИЈЕ

Уставни основ за доношење ове стратегије садржан је у Амандману XXXII, тачка 5, 8 и 12 на члан 68. Устава Републике Српске, према којем Република Српска уређује и обезбјеђује остваривање и заштиту људских права и слобода, основне циљеве и правце демографског и социјалног развоја и друге облике социјалне заштите. Устав Републике Српске посвећује читаво једно поглавље (чланови 10-49) људским правима и основним слободама, а између осталог, одредбом из члана 36. Устава Републике

Српске гарантује се да породица, мајка и дијете имају посебну заштиту. Правни основ за доношење Демографске развојне стратегије **општине Пале** садржан је у члану 18. Закона о локалној самоуправи („Службени гласник Републике Српске”, број 97/16, 36/19 и 61/21) којим су прописане самосталне надлежности јединице локалне самоуправе, које између осталих обухватају усвајање стратегија, планова, програма и других планских докумената у самосталном дјелокругу и у члану 8. Закона о стратешком планирању и управљању развојем у Републици Српској („Службени гласник Републике Српске“, број 63/21) према којем јединице локалне самоуправе израђују, усвајају и спроводе стратегије развоја јединица локалне самоуправе, секторске стратегије јединица локалне самоуправе и акционе планове за њихово спровођење и извјештаје о спровођењу стратегија развоја и секторских стратегија јединица локалне самоуправе.

**Међународни правни оквир** – поштовање међународних докумената обавеза је свих чинилаца система јавног управљања, који су дужни да примјењују одредбе ових докумената кроз усвајање и примјену домаћих политичких и правних докумената, како би се преузете обавезе испуниле. Међународни правни оквир омогућава изградњу и примјену минимума стандарда којима се обезбјеђује изградња и заштита права и слобода које припадају свим лицима, сваком човјеку, жени или мушкарцу, без дискриминације по било ком основу. Стратегија демографског развоја града Бање Лука уважава принципе поштовања и заштите људских права, који произилазе из међународних докумената које је Босна и Херцеговина/Република Српска прихватила, као што су: Повеља Уједињених нација (1945), Универзална декларација о људским правима (1948), УН Конвенција о елиминацији свих облика расне дискриминације (1965), Међународна повеља о политичким и грађанским правима (1966), Међународна повеља о економским, социјалним и културним правима (1966), УН Конвенција о елиминацији свих облика дискриминације жена (1979), УН Конвенција о правима дјетета (1989), УН Конвенција о заштити лица са инвалидитетом (2006), Европска конвенција о заштити људских права и основних слобода са протоколима (1950), Ревидирана Европска социјална повеља (1996) и други.

У складу са **Законом о локалној самоуправи**, јединица локалне самоуправе има изворне (самосталне) надлежности као и пренесене надлежности које јој се повјеравају другим законима чиме јој је одређена широка скала компетенција и овлашћења на основу којих се могу дефинисати стратешке и специфичне мјере локалне популационе политике. Изворне (самосталне) надлежности јединица локалне самоуправе у области пружања локалних услуга које су од значаја за локално становништво обухватају, између осталог, обављање специфичних функција у области: образовања, здравства и социјалне заштите, али и уређење и обезбјеђење обављања комуналних дјелатности, просторног планирања и грађења, те стамбено - комуналних дјелатности које представљају услов за побољшање квалитета живота становништва. Такође, јединица локалне самоуправе има надлежности у области културе, да обезбјеђује, подстиче и унапређује равноправност полова и остваривање једнаких могућности, да подстиче активности и пружа помоћ удружењима грађана чија дјелатност је од интереса за јединицу локалне самоуправе, те да обезбјеђује информисање о питањима од значаја за живот и рад грађана на свом подручју.

Кроз системе дјечије, породичне и социјалне заштите, здравствене заштите, васпитања и образовања, као и рада и заштите на раду реализују се најзначајније мјере популационе политике на нивоу Републике:

- Закон о дјечијој заштити („Службени гласник Републике Српске“, број 114/17, 122/18, 107/19 и 119/21) уређује материјалну подршку породицама са дјецом, на простору Републике Српске;

- Породични закон („Службени гласник Републике Српске“, број 54/02, 41/08, 63/14 и 56/19), којим се дефинише општи појам породице и регулишу питања која произилазе из породичних односа, спровођењем мјера породично-правне заштите;

- Закон о социјалној заштити („Службени гласник Републике Српске“, број 37/12, 90/16, 94/19 и 42/20) уређује област социјално - заштитне подршке породици и њеним члановима, условљене стањем социјалне потребе и ризицима социјалне искључености;

- Закон о здравственој заштити („Службени гласник Републике Српске“, број 57/22) уређује област пружања здравствене заштите грађанима, права и обавезе грађанина и пацијента у остваривању здравствене заштите;

- Закон о обавезном здравственом осигурању („Службени гласник Републике Српске“, број 93/22) уређује систем обавезног здравственог осигурања, као и друга питања од значаја за обавезно здравствено осигурање у Републици Српској;

- Законом о лијечењу неплодности поступцима биомедицински потпомогнуте оплодње („Службени гласник Републике Српске“, број 68/20) дефинисано је право на поступак лијечења неплодности поступцима биомедицински потпомогнуте оплодње, као и друга питања од значаја за лијечење неплодности;

- Закон о пензијском и инвалидском осигурању („Службени гласник Републике Српске“, бр. 134/11, 82/13, 96/13, 103/15 и 111/21) уређује обезбјеђивање права осигураника у случају старости и инвалидности, а у случају смрти осигураника, односно корисника пензије право се обезбјеђује члановима његове породице;

- Закон о предшколском васпитању и образовању („Службени гласник Републике Српске“, број 79/15, 63/20 и 64/22) уређује предшколско васпитање и образовање као саставни дио јединственог система васпитања и образовања у Републици Српској;

- Закон о основном васпитању и образовању („Службени гласник Републике Српске“, број 81/22) и Закон о средњем образовању и васпитању („Службени гласник Републике Српске“, број 41/18, 35/20 и 92/20) уређују дјелатност основног и средњег образовања и васпитања као дио јединственог васпитно-образовног система Републике Српске;

- Закон о омладинском организовању Републике Српске („Службени гласник Републике Српске“, број 98/04, 119/08 и 1/12) и Омладинском политиком Републике Српске од 2016. до 2020. године („Службени гласник Републике Српске“, број 62/16), у циљу пружања подршке у рјешавању стамбених питања младих и младих брачних парова у Републици Српској;

- Закон о социјалном становању Републике Српске („Службени гласник Републике Српске“, број 54/19) пружа могућност јединицама локалне самоуправе да обезбиједи социјалне станове физичким лицима која из различитих, а првенствено економских, социјалних и здравствених разлога, нису у могућности да самостално ријеше стамбено питање на тржишту.

Према Закону о стратешком планирању и управљању развојем у Републици Српској („Службени гласник Републике Српске“, број 63/21) и Уредби о стратешким документима у Републици Српској („Службени гласник Републике Српске“, број 94/21). Стратегија, између осталог, треба да обухвати анализу демографских токова, као и да понуди визију демографског развоја која треба да буде остварена кроз стратешке циљеве. Имајући у виду мултиресорни и мултисекторски карактер стратегије, на имплементацији ће улоге имати Одјељење за друштвене дјелатности, ЈУ Дјечији центар (предшколско васпитање и образовање), ЈЗУ Дом здравља, ЈУ Центар за социјални рад, друга одјељења и организационе јединице Општинске управе, јавне установе, јавна предузећа и друга правна лица чији је оснивач Општина, а чије надлежности се директно или индиректно односе на подршку појединим областима демографског развоја, Унија удржења послодаваца Републике Српске, Привредна комора Републике



Српске, Занатско-предузетничка комора Републике Српске, представници академске заједнице, привредни субјекти, те невладине организације, синдикати и други субјекти чији рад има у фокусу нека од питања демографског развоја.

У Републици Српској у примјени је значајан број мјера које се не финансирају са једног мјеста, већ су распоређене и уситњене у буџетима надлежних институција у областима у којима су идентификоване. Мјере већином имају мјешовити карактер (пронаталитетни, социјални и заштитни), а њихово увођење је најчешће било резултат ад хок приступа, углавном без претходне анализе циљне групе становништва, испитивања њених потреба, сагледавања добрих и успјешних пракси за подстицање рађања, потенцијалних опција за обим и начин остваривања права у функцији адекватне процјене потенцијалног броја корисника, потребних финансијских средстава и очекиваних ефеката. У тексту регулаторног оквира или образложења које је пратило њихово разматрање и усвајање најчешће нису јасно дефинисани сврха и циљеви који се желе постићи овим мјерама, нити су постављени индикатори за праћење њихове успјешности.

Сви стратешки документи у Републици Српској се доносе на период од седам година, с тим да се **секторске стратегије**, у одређеним специфичним случајевима или када је то прописано посебним законом, могу доносити и за периоде који су краћи или дужи од седам година. Дефинисањем јединственог седмогодишњег временског оквира за све стратешке документе у Републици Српској се настојала обезбиједити и усклађеност с циклусом планирања Европске уније, укључујући планирање Вишегодишњег финансијског оквира који је тренутно на снази за период 2021–2027. година (енг. Multiannual Financial Framework).

Уредбом је прописано да се процес израде стратешких докумената у Републици Српској одвија у следећим фазама:

1. израда стратешке платформе;
2. одређивање приоритета и мјера;
3. идентификација кључних стратешких пројеката;
4. утврђивање унутрашње и међусобне усклађености;
5. израда оквирног финансијског плана за спровођење стратешких докумената;
6. израда оквира за спровођење, праћење, извјештавање и вредновање стратешког документа;
7. спровођење процеса консултација о стратешком документу.

Уредбом је прописана и структура стратешких докумената тако да сваки стратешки документ у Републици Српској, без обзира да ли се ради о развојној или секторској стратегији, обавезно треба да садржи: увод, стратешку платформу, приоритете и мјере (с индикаторима), кључне стратешке пројекте, опис унутрашње и међусобне усклађености стратешког документа, оквирни финансијски план, оквир за спровођење, праћење, извјештавање и вредновање стратешког документа, прилоге стратешком документу: сажети преглед стратешких циљева, приоритета и мјера у стратешком документу, те детаљан преглед мјера.

\*\*\*\*\*

## 2. – МЕТОДОЛОШКИ ОКВИР ИСТРАЖИВАЊА

Методологија рада темељи се на примјени вишекритеријумске ГИС анализе (GISMCDA) у извођењу индекса демографски депресивних подручја. MCDA се дефинише као: *“скуп формалних приступа који настоје експлицитно узети у обзир кључне критеријуме који могу помоћи у доношењу одлука”*.

Процес извођења GISMCDA укључује неколико корака:

- дефинисање циља

- избор критеријума
- скалирање критеријума
- одређивање пондера
- израда индекса
- провјера модела

Циљ истраживања је да се израчунају демографски индикатори и индекси општине Пале, на основу којих се могу вредновати демографски ресурси одређеног простора, те доносити специфичне мјере и политике.

**Демографски ресурси** дефинишу се као укупна квалитативна и квантитативна, коришћена и потенцијална, друштвена и биолошка обиљежја становништва на неком простору у одређеном времену.

**Индекс демографске депресије** ( $i_{ddp}$ ) олакшава уочавање различитости између просторних јединица (општина/градова) обзиром на степен демографске депресије.

**Демографска одрживост** се састоји од двије димензије – квантитативне и квалитативне. Компоненте обје димензије демографске одрживости су у међусобној интеракцији.

**Коефицијент економске зависности**, као однос издржаваних и лица са личним приходима према привредно активним лицима, расте. Економска структура становништва формира се преко економске структуре радне снаге. Радна снага је основни фактор и динамичка компонента процеса репродукције, а подјела укупног становништва на активно и неактивно становништво рефлектује односе између стварних могућности производње и потрошње.

Демографске промјене ће креаторима јавних политика и друштву уопште значити велики изазов у наредним деценијама и захтијеваће обликовање нове економске, пореске, здравствене, пензионе, образовне, социјалне, породичне политике и других политика које утичу на демографске промјене.

У овој демографској анализи велику прецизност дају квантитативне и квалитативне анализе базиране на бројним изворима података, што иначе демографију сврстава међу најпрецизније друштвене науке (Пашалић, 2020.). Примјењивана је и ГИС анализа како би се извели одређени демографски индекси на основу демографских показатеља.

При томе долази до чврсте везе између ГИС-технологије и демографског информационог система. Демографска анализа односи се на анализу резултата којим се процјењује поузданост рјешења. На основу посматраних демографских (зависних и независних) варијабли као и њихов опис, израчунати су статистички индикатори: просјечне вриједности, екстремне вриједности, медијана, стандардна девијација, коефицијент варијације, коефицијент корекције и др. Визуелизација статистичких података урађена је на основу вриједности које су добијене коришћењем статистичких метода и илустроване су у виду **карата** (мапа), које очигледније показују одређене правилности (везе или односе) у подацима, него што се то може уочити на основу табеларно приказаних серија података. У овом истраживању географски информациони систем (ГИС-информатичка технологија) комбинована је са демографским подацима и визуелизовани су на картама. (Пашалић, 2020.)

### 3. – СТРАТЕШКА ПЛАТФОРМА

#### 3.1. Ситуациона анализа

Како је већ наведено од стране Главне службе ревизије учинка о провођењу и ефектима пронаталитетних мјера, наводи се "извјештавање локалних управа о демографским показатељима и реализацији појединих локалних пронаталитетних мјера није вршено на адекватан начин. Извјештаји су имали административни и статистички

карактер, без података и показатеља о успјешности примјене локалних пронаталитетних мјера". "Информације које су упућивале локалне управе својим скупштинама општина/градова су садржавале приказ одређених демографских показатеља, броја обрађених захтјева корисника и исплаћених финансијских средстава за реализацију локалних пронаталитетних мјера, без критичког осврта на проблеме у њиховој реализацији или успјешности на подстицање рађања дјеце и подршку родитељству.

Извјештавање републичког нивоа власти су локалне управе вршиле на захтјев Министарства породице, омладине и спорта. С обзиром да обавеза извјештавања локалног нивоа власти није прописана ниједним актом републичког нивоа власти по овом питању, те да ресорно министарство није своје захтјеве пропратило са методолошким упутством о обиму и начину извјештавања, подаци које су локалне управе доставиле о локалним пронаталитетним мјерама нису били адекватног обима и квалитета за успостављање одговарајућих евиденција и база података о мјерама пронаталитетне политике на локалном нивоу".

Претходни наводи уствари упућују да све локалне заједнице, као и Република Српска, треба да ураде демографске анализе, добро их разумију, па тек онда приступе одређеним рјешењима (мјерама).

### Кретање броја становника – општина Пале

Година пописа	1948.	1953.	1961.	1971.	1981.	1991.	2013.	2021. (прос.)	2022. (прос.)
Број ст.	13.368	14.755	16.247	16.119	15.465	16.355	20.359	19.934	19.852

Извор: Пописи становништва у БиХ 198-2013., РЗС БиХ, Агенција за статистику БиХ

На основу процјене броја становника (2021) **Републике Српске**, те **општина и градова**, изведених према полу и старости и на основу одговарајућих резултата обраде статистике природног кретања становништва, израчунати су демографски индикатори (показатељи), важни за праћење и **анализу** појединих процеса као што су старење становништва, депопулација, демографски ресурси и др. Анализом разних показатеља, попут просјечне (или медијалне) старости, индекса старења, индекса виталитета, индекса зависности становништва, индекса образованости становништва, индекса студентске искоришћености, као и стопа фертилитета, наталитета, морталитета и природног прираштаја, омогућено је праћење демографских промјена како на нивоу Републике, тако и на нивоу општина и градова.

Методологија израде се темељи на примјени вишекритеријумске **ГИС анализе**, у извођењу демографских индикатора и индекса. То се дефинише као скуп формалних приступа који настоје експлицитно да узму у обзир кључне критеријуме који могу помоћи у доношењу одлука. Процес извођења ГИС-а укључује неколико корака: дефинисање циља, избор критеријума, скалирање (стандардизација) критеријума, одређивање пондера, израда индекса, провјера модела.

Циљ истраживања је да се израчунају демографски индикатори и индекси Босне и Херцеговине, Републике Српске, Федерације БиХ, Дистрикта Брчко, кантона, општина и градова, на основу којих се могу вредновати демографски ресурси одређеног простора, те доносити специфичне мјере и политике

Након дефинисања **демографских индикатора** (показатеља), проведена је и њихова стандардизација, односно усклађивање вриједности варијабли на исту скалу како би било могуће њихово међусобно упоређивање.

Анализа **демографских ресурса општине Пале**, заснива се на употреби релевантних демографских варијабли, које су намијењене израчунавању саставних компоненти синтетичког показатеља демографских потенцијала.

У циљу што потпунијег и реалног сагледавања демографских потенцијала општине Пале, приликом спровођења поступка израчунавања индекса демографских ресурса, неопходно је укључити утицај демографске масе (укупан број становника).

Утицај старосне структуре становништва, поред економских посљедица, значајна је и за демографски развој и структуру радне снаге. Основне демографске консеквенце промјена у старосно-полној структури се рефлектују на кретање стопе раста становништва.

**Коефицијент економске зависности**, као однос издржаваних и лица са личним приходима према привредно активним лицима, расте. Економска структура становништва формира се преко економске структуре радне снаге. Радна снага је основни фактор и динамичка компонента процеса репродукције, а подјела укупног становништва на активно и неактивно становништво рефлектује односе између стварних могућности производње и потрошње.

**Демографске промјене** ће креаторима јавних политика и друштву уопште значити велики изазов у наредним деценијама и захтијеваће обликовање нове економске, пореске, здравствене, пензионе, образовне, социјалне, породичне политике и других политика које утичу на демографске промјене.

У овој демографској анализи велику прецизност дају квантитативне и квалитативне анализе базиране на бројним изворима података, што иначе демографију сврстава међу најпрецизније друштвене науке. Примјењивана је и ГИС анализа како би се извели одређени демографски индекси на основу демографских показатеља. При томе долази до чврсте везе између **ГИС-технологије** и демографског информационог система.

#### а) Природно кретање становништва – општина Пале

Год.	Општине и градови	Број станов. 2021.	Број живор. N	Број умрлих M	Природн и прир. J	Општа стопа наталит. т.п (‰ <sup>00</sup> )	Општа стопа мортал. м (‰ <sup>00</sup> )	Стопа прир. при. j (‰ <sup>00</sup> )
2004.	Пале	20.511	186	225	-39	9,07	10,97	-1,90
2013.	Пале	20.359	166	254	-88	8,15	12,48	-4,33
2022.	Пале	19.850	194	305	-111	9,77	15,36	-5,59
2022.	<b>Репуб. Српска</b>	<b>1.120.236</b>	<b>9.118</b>	<b>16.263</b>	<b>-7.145</b>	<b>8,14</b>	<b>14,52</b>	<b>-6,38</b>

**Природни прираштај** (биовиталитет) као резултанта наталитета и морталитета, уколико је негативан, доводи до самњивања броја становника. Ако је годишња стопа природног прираштаја становништва  $-4,61\text{‰}$  (*Република Српска*  $-6,38\text{‰}$ , *општина Пале*  $-5,59\text{‰}$ ), тада се број становника одређене територије уполовљује за 150 година. Стопи од  $-9,2\text{‰}$  одговара период од 75, а стопи од  $-13,77\text{‰}$  период од 50 година. Ако је стопа природног прираштаја становништва  $-27,35\text{‰}$ , тада се број становника двоструко смањи, односно уполови за 25 година, тј. за један генерацијски размак.

У периоду 1996-2022. године општа стопа наталитета у Српској је у константном паду, а 2011. године први пут је број живорођених пао испод **10.000**. У двадесетогодишњем периоду, од 2002. до 2022. године (природна депопулација), само на основу негативног природног прираштаја број становника Српске се смањио за 4,7%. Негативна стопа природног прираштаја условљена је падом наталитета у првој

декади 21. вијека и повећањем стопе морталитета. Највећа вриједност природног прираштаја била је 1997. године, док је у 2022. години регистрована апсолутна вриједност (-7.145), односно (релативна) -6,37%. Депопулација у цјелини је комплексан изазов, а наша способност треба да се прилагоди тим промјенама и да их разумијемо док се дешавају, што је пресудно за проналажење успешних и одрживих рјешења.

На демографска кретања, како у квантитативном тако и у квалитативном смислу, највећи утицај има природно кретање становништва. Најкомплетнију слику дугорочног развоја становништва даје врло обухватна анализа кроз теорију демографске транзиције, која почива на основној демографској развојној парадигми да постоји уска повезаност, међузависност процеса економског напретка и модернизације друштва с једне стране, на цикличним промјенама свих компоненти природног кретања становништва, с друге стране.

Општа стопа *смртности* зависи од старосне структуре испитиване популације, а не само од интензитета умирања током живота. Примјер овог недостатка је да простор који има већи удио старог становништва у укупном, имаће по правилу већу смртност, у односу на онај посматрани простор гдје преовладава младо становништво (Пашалић, 2017). Стопа смртности у Републици Српској је 2021. године достигла високу, неповољну вриједност од 16,8‰ (COVID посљедице), а 2022. је 14,50‰.

**Рецентна обиљежја** природног кретања становништва **општине Пале** (2014-2021) показују кретања броја рођених по годинама у распону од 168 (2016) до 199 (2020), а умрлих од 240 (2014) до 331 (2021), односно просјечно **186** рођених годишње, а **276** умрлих у просјеку на годишњем нивоу. Истовремено, општина Пале је имала током овог периода константно позитиван унутрашњи миграциони салдо (+271), а очекивано, као и све друге општине/градови, негативан миграциони салдо (спољне миграције -1.430).

## Прилог:

### РЕПУБЛИКА СРПСКА – ИНДИКАТОРИ ДЕМОГРАФСKE ОДРЖИВОСТИ

Број становника и природни прираштај општина/градова Републике Српске, **2022.**  
"затворене пројекције"

Р.б.	Општине/градови	Број становн. <i>P</i>	Број живорођених <i>N</i>	Број умрлих <i>M</i>	Општа стопа натал. <i>N</i>	Општа стопа мортал. <i>M</i>	Природни прирашт. <i>J</i>	Стопа природног прираштаја <i>j</i>
1.	Козарска Дубица	18.376	136	393	7,40	21,39	-257	-13,98
2.	Костајница	5.240	31	81	5,92	15,46	-50	-9,54
3.	Крупа на Уни	1.279	8	28	6,25	21,89	-20	-15,64
4.	Нови Град	22.401	160	376	7,14	16,78	-216	-9,64
5.	Оштра Лука	2.037	17	61	8,34	29,94	-44	-21,60
6.	Приједор	76.390	567	1123	7,42	14,70	-556	-7,28
Изборна јединица 1		125.723	919	2.062	7,31	16,40	-1.143	-9,09
1.	Градишка	46.284	404	800	8,73	17,28	-396	-8,55
2.	Лакташи	34.699	315	455	9,08	13,12	-140	-4,03
3.	Прњавор	32.002	300	567	9,37	17,72	-267	-8,34
4.	Србац	15.683	129	268	8,22	17,09	-139	-8,86
Изборна јединица 2		128.668	1.148	2.090	8,92	16,24	-942	-7,32
1.	Бања Лука	185.187	1.830	2.201	9,88	11,88	-371	-2,00
2.	Источни Дрвар	105	0	1	0	9,52	-1	9,52
3.	Језеро	938	5	11	5,33	11,72	-6	-6,39
4.	Кнежево			139	7,50	17,68	-80	-10,18



		7.861	59						
5.	Котор Варош	17.701	179	225	10,111	12,71	-46	-2,60	
6.	Купрес	221	0	5	0	22,62	-5	-22,62	
7.	Мркоњић Град	14.074	92	301	6,54	21,39	-209	-14,85	
8.	Петровац	634	10	19	15,77	29,97	-9	-14,19	
9.	Рибник	4.959	39	112	7,86	22,58	-73	-14,72	
10.	Челинац	14.622	162	189	11,08	12,92	-27	-1,85	
11.	Шипово	8.932	75	154	8,40	17,24	-79	-8,84	
<b>Изборна јединица 3</b>		<b>255.234</b>	<b>2.451</b>	<b>3.357</b>	<b>9,60</b>	<b>13,15</b>	<b>-906</b>	<b>-3,55</b>	
1.	Брод	14.737	97	224	6,58	15,20	-127	-8,62	
2.	Вукосавље	4.171	26	52	6,23	12,47	-26	-6,23	
3.	Дервента	24.583	205	380	8,34	15,46	-175	-7,12	
4.	Модрича	22.980	178	355	7,74	15,45	-177	-7,70	
<b>Изборна јединица 4</b>		<b>66.471</b>	<b>506</b>	<b>1.015</b>	<b>7,61</b>	<b>15,27</b>	<b>-505</b>	<b>-7,60</b>	
1.	Добој	58.306	477	909	8,18	15,59	-432	-7,41	
2.	Петрово	5.490	44	115	8,01	20,95	-71	-12,93	
3.	Станари	6.988	58	119	8,30	17,03	-61	-8,73	
4.	Теслић	35.054	322	573	9,18	16,35	-251	-7,16	
<b>Изборна јединица 5</b>		<b>105.838</b>	<b>901</b>	<b>1.716</b>	<b>8,51</b>	<b>16,21</b>	<b>-815</b>	<b>-7,70</b>	
1.	Бијељина	103.105	899	1 441	8,72	13,98	-542	-5,26	
2.	Доњи Жабар	3.228	4	25	1,24	7,74	-21	-6,50	
3.	Лопаре	12.735	60	227	4,71	17,82	-177	-13,11	
4.	Пелагићево	3.703	5	55	1,35	14,85	-50	-13,50	
5.	Угљевик	13.835	128	196	9,25	14,17	-68	-4,91	
6.	Шамац	14.373	64	235	4,45	16,35	-171	-11,90	
7.	Брчко Дистрикт	---	-	-	-	-	-	-	
<b>Изборна јединица 6</b>		<b>150.979</b>	<b>1.160</b>	<b>2 .179</b>	<b>7,68</b>	<b>14,43</b>	<b>-1.029</b>	<b>-6,81</b>	
1.	Братунац	17.668	104	176	5,89	9,96	-72	-4,07	
2.	Власеница	9.803	54	117	5,51	11,93	-63	-6,43	
3.	Зворник	52.318	338	605	6,46	11,56	-267	-5,10	
4.	Милићи	9.960	56	84	5,62	8,43	-28	-2,81	
5.	Осмаци	5.261	24	37	4,56	7,03	-13	-2,47	
6.	Сребреница	10.961	54	86	4,93	7,84	-32	-2,92	
7.	Шековићи	5.555	38	98	6,84	17,64	-60	-10,80	
<b>Изборна јединица 7</b>		<b>111.526</b>	<b>668</b>	<b>1.203</b>	<b>5,99</b>	<b>10,79</b>	<b>-535</b>	<b>-4,80</b>	
1.	Град И. Сарајево	(60 120)	(505)	(885)	(8,40)	(14,72)	(-380)	(-6,32)	
2.	Источна Илица	14.035	91	209	6,48	14,89	-118	-8,41	
3.	И. С. Град	972	6	16	6,17	16,46	-10	-10,29	
4.	И. Н. Сарајево	12.552	125	155	9,96	12,35	-30	-2,39	
<b>5.</b>	<b>Пале</b>	<b>19.850</b>	<b>194</b>	<b>305</b>	<b>9,77</b>	<b>15,36</b>	<b>-111</b>	<b>-5,59</b>	
6.	Рogaица	9.518	75	130	7,88	13,66	-55	-5,78	
7.	Соколац	10.744	83	183	7,72	17,03	-100	-9,31	
8.	Трново	1.967	6	17	3,05	8,64	-11	-5,59	
9.	Хан Пијесак	3.100	13	43	4,19	13,87	-30	-9,68	
<b>Изборна јединица 8</b>		<b>72.738</b>	<b>593</b>	<b>1.058</b>	<b>8,15</b>	<b>14,54</b>	<b>-465</b>	<b>-6,39</b>	
1.	Берковићи	1.766	7	30	3,96	16,99	-23	-13,02	
2.	Билећа	9.771	75	154	7,67	15,76	-79	-8,08	
3.	Вишеград	8.821	50	144	5,67	16,32	-94	-10,65	
4.	Гацко	8 102	67	92	8,27	11,35	-25	-3,08	
5.	И. Мостар	244	0	1	0	4,10	-1	-4,10	
6.	Калиновик	1.611	10	52	6,21	32,28	-42	-26,07	
7.	Љубиње	3.004	20	66	6,66	21,97	-46	-15,31	
8.	Невесиње	11.548	80	173	6,93	14,98	-93	-8,05	
9.	Ново Горажде	2.510	10	14	3,94	5,58	-4	-1,59	
10.	Рудо	6.901	15	81	2,17	11,74	-66	-9,56	
11.	Требиње	28.347	280	447	9,88	15,77	-167	-5,89	

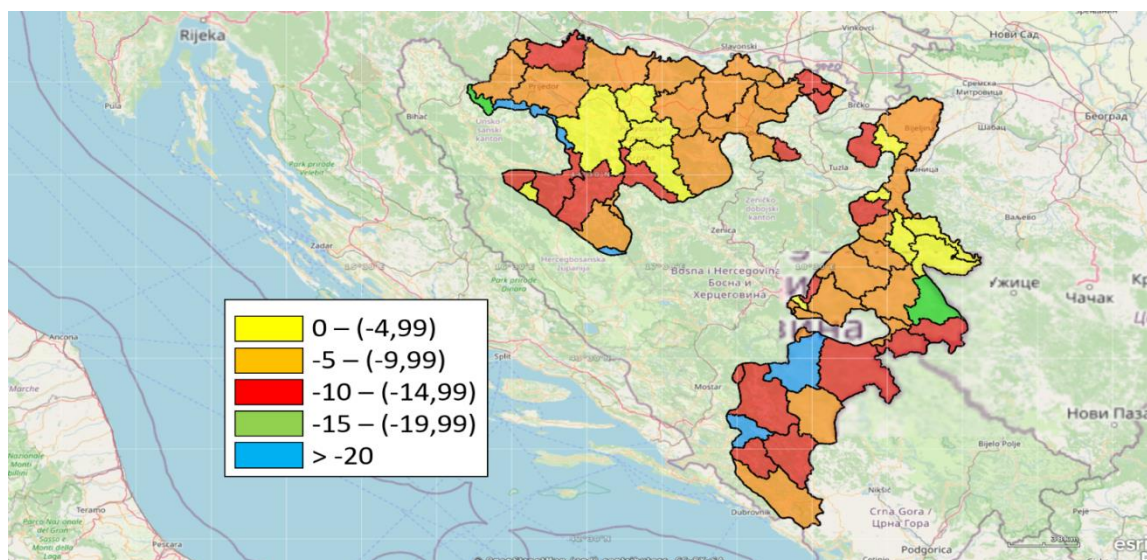
12.	Фоча	16.222	135	266	8,32	18,40	-131	-8,07
13.	Чајниче	4.223	24	57	5,68	13,50	-33	-7,81
Изборна јединица 9		103.070	773	1.577	7,41	15,12	-804	-7,71
Република Српска		1.120.236	9 118	16.263	8,14	14,52	-7.145	-6,38

Извор: Ауторска обрада на основу података Билтен- рођени и умрли у Републици Српској 2021, Републички завод за статистику, Република Српска, Бања Лука, 2023.

Процијењени број становника по тзв. "затвореним" пројекцијама узима у обзир природно кретање становништва и унутрашње миграције (али не узимају се спољне миграције, које умањују број становн.).

У **2022.** години у Републици Српској је рођено **9.118** дјеце а умрло **16.263** лица. У односу на 2021. годину, иако звучи нестварно, ово су нешто бољи показатељи, без обзира што је рођено 156 дјеце мање, али је умрлих за 2.739 мање, што у збиру даје повољнију слику природног кретања (КОВИД 19 је 2021. године енормно повећао смртност). Неке локалне заједнице су имале повећано рађање, а скоро све су имале смањену смртност. Међутим, има локалних заједница са врло неповољним природним прираштајем, боље речено падом (више од -20%). Ни једна локална заједница нема позитиван природни прираштај, док неколико њих имају запажено мало изражен негативни природни прираштај (Бања Лука, Милићи, Котор Варош, Источно Ново Сарајево и др.). Уз то, добра ствар је што је Република Српска и даље задржала укупан број рођених преко 9.000 (од 2011.године).

#### Стопа природног прираштаја општина и градова Републике Српске, 2022.



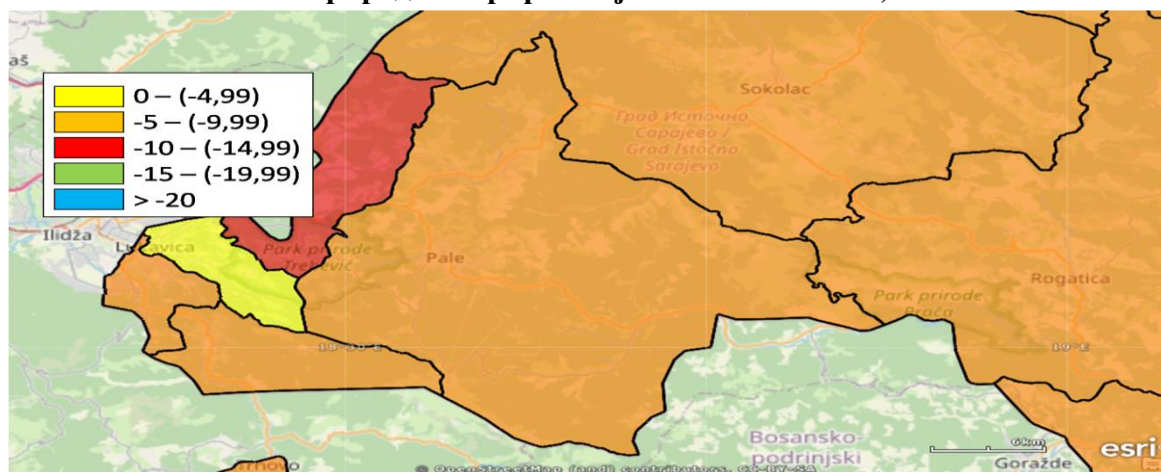
Извор: Ауторова израда на основу података Билтен – рођени и умрли у Републици Српској 2022, РЗСРС, Бања Лука, 2023.

#### Коефицијенти маскулинитета и феминитета 2021. - општина Пале

Р.б.	Општине и градови	Број становника 2021.	Број мушкараца	Број жена	Коефицијент маскулинит.	Коефицијент феминитета
1.	Пале	19.934	9.586	10.348	48,09	51,91
2.	Репуб. Српска	1.128.309	555.675	572.634	49.25	50.75

Полна структура је посебно важна за садашњи и будући развој (демографски и економски). Она је "произвођач" кључног контингента становништва за биолошку репродукцију (фертилни контингент) и за формирање радне снаге (радни контингент). Родна димензија друштва системски диференцира подјеле рада, између осталог, означава разлике у понашању мушкараца и жена. Ова чињеница која је у одређеној мјери невидљива, веома је утицајна у подјели професија на типично мушке и женске и широко је распрострањена.

### Стопа природног прираштаја - општина Пале, 2022.



Извор: Ауорова израда на основу података Билтен – рођени и умрли у Републици Српској 2022, РЗСПС, Бања Лука, 2023.

Подјела на послове које попуњавају жене и оне који су скоро искључиво преокупирани мушкарцима, подразумијева постојање одређених допуштених понашања, лоцирање физичког мјеста и моћи. Жене се у таквој маскулинитетној атмосфери на послу осјећају маргинализованим.

**Феминизација професије** описује феномен повећаног уласка жена у њу услед чега долази до губитка престижне позиције за професију. Једна од професија која је очигледно претрпјела феминизацију јесте учитељска професија. Просто, учитељска професија је пропагирана као професија погодна за жене, нарочито младе жене, јер их на неки начин припрема за брак, мајчинство и друге породичне обавезе.

Коефицијент маскулинитета и феминитета у општини пале је у оквирима који су углавном стандардни у цијелој Републици Српској (са нешто већим бројем женске популације).

### б) Густина насељености - општина Пале

Год.	Општине и градови	Број становника 2022.	Површина $P_{km^2}$	Густина насељености стан./ $km^2$
2004.	Пале	20.511	492	41,69
2013.	Пале	20.359	492	41,38
2022.	Пале	19.850	492	40,35
2022.	Република Српска	1.120.236	24.635,84	45,47

**Густина насељености становништва** представља просјечан број становника на површини одређеног подручја, а у правилу се наводи као просјечан број становника по

квадратном километру (ст./км<sup>2</sup>). Израчунава се на начин да се број становника одређеног подручја подијели са површином истог подручја.

У Републици Српској је просјечна густина насељености 45,47 становника на км<sup>2</sup>, што је сврстава у ред ријетко насељених европских региона. Уз то је, регионални размјештај становништва веома неравномјеран (нпр. Херцеговина) 15.56 ст/км<sup>2</sup>, а Посавина и Семберија 141.42 ст/км<sup>2</sup>), што представља додатни проблем за економски и укупни развој Републике Српске. **Општина Пале** нема већу густину насељености и она је чак нешто испод просјека за Републику Српску (40,35). У погледу размјештаја становништва и густине насељености, Република Српска је изразито хетерогено подручје са наглашеним просторним и унутарпросторним разликама (општине/градови Републике Српске).

#### в) Депопулација становништва 2022. - општина Пале

Р.б.	Општине и градови	Број становника (1991.)	Број становника 2022.	Депопулација/ супрапопулац.	Коефициј. депоп.
1.	Пале	16.355	19.850	+3.57	121,37
2.	Република Српска	1.558.387	1.120.236	-438.151	71,88

**Депопулација** је демографски феномен који утиче на просторни развој. Становништво Републике Српске се смањује и процес депопулације је захватио многе локалне просторне јединице (што није случај са **општином Пале**, која има благу "супрапопулацију"). Депопулација није нови процес на нашим просторима, али је потребно тражити **иновативна рјешења**, што би требао да буде као императив данас. **Шта процес депопулације заиста значи за Републику Српску и њене локалне заједнице?**

Попут многих развијених и земаља у развоју, Република Српска (а и БиХ у цјелини) се суочава са демографским промјенама. Негативан природни прираштај, висока стопа емиграције и изузетно ниска стопа имиграције су основне одлике ове друштвене трансформације код нас. БиХ се налази међу првих десет земаља свијета са најнижим фертилитетом у периоду 2010.-2022. године, према статистикама УН-а. Према пројекцијама до 2070. године БиХ (и Република Српска) ће имати готово преполовљен број становника (БиХ нешто више од 1,5 милиона).

**Укупном депопулацијом** највише су погођене локалне заједнице које су економски најнеразвијеније. Заједничко тим просторним јединицама је што су то претежно рурална подручја са ослабљеним репродуктивним потенцијалом и изражена емиграциона подручја. Током 1990-тих заједничко дјеловање фертилитета и ратом индуковане емиграције убрзали су депопулацију, што се често заборавља у појединим демографским анализама.

#### Коефицијент динамике 2022. - општина Пале

Р.б.	Општине и градови	Број становника (1991.)	Број становника 2022.	Коефицијент динамике
1.	Пале	16.355	19.850	1,21
2.	Република Српска	1.558.387	1.120.236	0.72



Овдје би се могла поставити теза, да ли је **број становника** (општина/градова) **мјера успјеха**? Није, јер имамо низ примјера да су општине/градови са добром вриједношћу индекса хуманог развоја (HDI) мале општине/градови. Али за то је потребно да се одмах подузимају исправни кораци, који ће ублажити ризике и створити нове могућности.

Процес **трансфера радне снаге** из пољопривредних у непољопривредна занимања уско је везан и уз сталне или повремене миграције становништва. На интезитет миграција дјелује читав компликовани сплет економских и некономских разлога.

Општине/градови Републике Српске одликују се по значајном обиму, углавном, емиграционих кретања становништва. Одређене структурне промјене примјећују се и у начину доласка дневних миграната на посао или школу у градове. Структура дневних миграната по школској спреми показује да још увијек очигледно преовлађују путници с нижим квалификацијама.

**Фертилитет** је ефективно рађање унутар групе жена у фертилном периоду (15-49). Фертилни контингент је број женског становништва старости 15-49 година (женски фертилни контингент). Стопа укупног фертилитета за разлику од опште стопе фертилитета не зависи од старосне структуре. За замјену генерација  $f_u$  треба да буде на нивоу 2,1 дјетета по жени, што је данас у домену теорије, с обзиром на утицај и других фактора, ова формулација није више толико релевантна.

Индикатор који се најчешће користи за праћење нивоа рађања једне популације назива се **стопа укупног фертилитета**. У условима ниске смртности, каква је типична за савремена друштва, ниво стопе укупног фертилитета потребан за просту репродукцију становништва износи у просјеку **2,1** живорођено дијете током репродуктивног периода жене. Пошто је у питању синтетичка мјера, треба нагласити да је појам простог обнављања или замјене генерација један високо стилизован теоријски модел стационарне популације, који нема пуно везе са стварним одржавањем обима савремених популација, јер њих одликују неправилне старосне структуре, које су под утицајем миграција односно промјена у нивоу морталитета.

Стога, нивои рађања који би водили ка константној величини популације неизбежно варирају током времена и могу бити значајно различити од 2,1. Другим ријечима, стопа укупног фертилитета од 2,1 дјетета по жени, као ниво потребан за просто обнављање становништва, представља модел у идеалном случају, који нам служи да оцијенимо колико се нека стварна популација приближава или удаљава од ове теоријске равнотеже.

**Волумен фертилног контингента**, посебно његово језгро које чине жене у оптималној доби за рађање (20-35 година), основна је демографска претпоставка биолошке репродукције становништва, односно обнављања генерација.

#### г) Фертилни контингент становништва 2022. - општина Пале

Р.б.	Општине и градови	Број становника 2022.	Укупан број женског становништва $P_{uf}$	Фертилни контингент $P_{f(15-49)}$	Удио жена (15-49)
1.	Пале	19.850	10.320	4.262	21,47
2.	Република Српска	1.120.236	568.860	236.518	21.11



Међутим, ефективна плодност овог контингента у цјелини, исказана је кроз специфичне стопе фертилитета, директно зависи о репродуктивном понашању, које је условљено интеракцијом склопа фактора (биолошки, социјални, економски, психолошки и други).

Унутар фертилног контингента све је израженија тзв.т ранслокација *baby boom* и *baby bust* генерација, а таква смјена генерација подразумијева и редукован репродуктивни капацитет. Снижене **норме рађања** током демографске транзиције након извјесног периода проузроковале су смањен прилив женског становништва у фертилни контингент. Да би се избјегли недостаци опште стопе наталитета, израчунавају се прецизније мјере фертилитета. Прва међу њима, која донекле отклања основни недостатак опште стопе наталитета у погледу садржаја називника је стопа укупног фертилитета ( $f_u$ ), која се израчунава такође као годишња стопа ( $f_u = N / P_{f(15-49)} + P_{m(15-64)} \times 1000$ ). Удио жена у фертилном периоду у укупном становништву Општине Пале је **21,47%**, што је испод оптимума који се сматра неопходним за обезбјеђивање просте репродукције становништва.

Важна компонента је и диференцијална анализа фертилитета, односно анализа фертилитета према различитим карактеристикама жена. У питању су обиљежја која се иначе прате у виталној статистици. То значи да је могуће анализирати фертилитет жена према брачном стању, образовању, националној припадности, занимању, градском или сеоском становништву итд. Ове анализе се могу спровести примјеном трансферзалног и кохортног метода анализе.

**Фертилитет** сваке земље има своје специфичности, што је одлика и Републике Српске. Чести су одговори путем једне варијабле, тако што се каже да економски раст рјешава све демографске проблеме. Економски раст је свакако један од кључних фактора једног од три главна демографска процеса – *миграција*. Други демографски процес, фертилитет, нешто је комплекснији.

### Бруто стопа фертилитета - општина Пале

Год.	Општине и градови	Број живорођених $N$	Фертилни контингент $P_{f(15-49)}$	Бруто стопа фертилитета $f_b$
2004.	Пале	186	4.717	1,38
2013.	Пале	166	4.662	1,25
2022.	Пале	194	4.262	1,59
2022.	<b>Република Српска</b>	<b>9.118</b>	<b>236.518</b>	<b>1.35</b>

У анализи демографских кретања важан индикатор је **стопа укупног фертилитета** (у овом случају представљена је бруто стопа фертилитета), иако је то дескриптиван алат, довољан је за разумијевање основних демографских трендова у Српској и њеним општинама/градовима. Република Српска, али и највећи број општина/градова се одликују ниском (репродуктивном) стопом фертилитета ( $SUF/TFR$ ), значајно испод 2,1 која обезбјеђује просту репродукцију (замјену генерација).

**Општина Пале** спада у локалне јединице са релативно повољнијом стопом укупног фертилитета (**1,59**). Зашто? Обично се као императив поставља достизање стопе укупног фертилитета од **2,1** дјецe по жени (у фертилном периоду, под одређеним условима)!? Да ли баш мора стопа укупног фертилитета бити 2,1? Ко гарантује да стопа од 2,1 обезбјеђује просту репродукцију? Да, али у економски развијеним земљама, а у земљама у развоју, потребно је најмање 2,4 дјецe по жени!

Наиме, постоји прилично широк дугорочни "оптимум" распона стопа укупног фертилитета од **1,5** до **1,8**. Из ове перспективе, оптимална стопа укупног фертилитета може бити испод 2,1, јер се са мање дјеце може више уложити у свако дијете, чиме се повећава продуктивност. Али испод 1,5, трошак старења и припадајућих пензија поништио би ту корист у овом економском одмјеравању трошкова и користи, а сигурно постоје преломне тачке на путу између 1,5 и 2,1 у којима се губи економија обима и шира економија постаје мање **продуктивна**.

Одговор је да стопа укупног фертилитета од 2,1 није нужна, ако изузмемо теорију и искључимо друге факторе. У **пракси**, овај број углавном *није релевантан*. То је зато што други фактори утичу на величину становништва, као на примјер, *морталитет* (који је код нас значајно повећан, па би и хипотетички достигнута стопа од 2,1 дјеце по жени овим била практично поништена) и што је посебно изражено код нас јесу *миграције* (које "односе" највише становништва). Поред тога, већина научника се слаже да идеална стопа фертилитета не постоји. Постоји велики број доказа да неке земље са ниским фертилитетом могу напредовати у економском и политичком смислу (гдје су посебно истакнути примјери Њемачке и Јапана).

**Промјене у старосној структури становништва** Републике Српске и њених општина/градова прате два паралелна тренда: повећање удјела старих 65 и више година и опадање удјела младих (0-14 година). Просјечна старост становништва Републике Српске (43,54) је мања само од Италије (47,6), Њемачке (45,9), Португала (45,8), Грчке (45,5), Бугарске (45,0), Шпаније (44,7), Лихтенштајна (44,7), Хрватске (44,4), Словеније (44,4), док је у рангу Србије (44,0) и Литваније (44,1), односно у рангу земаља ЕУ (44,1).

#### д) Индекс старења становништва 2021.-општина Пале

Р.б.	Општине и градови	Број становника <i>P</i> (65+)	Број становника <i>P</i> (0-14)	Индекс старења <i>i<sub>s</sub></i>
	Пале	4.244	2.732	155,34
	<b>Република Српска</b>	<b>239.117</b>	<b>150. 053</b>	<b>159,35</b>

#### Просјечна старост становништва општина и градова Српске

Општине и градови Републике Српске	Број становника	Групне старости									Просј. стар. 2013.	Просј. стар. 2021.
		0-4	5-9	10-14	15-19	20-24	25-29	30-34	35-39	40-44		
Пале	219.934	958	916	858	904	1 037	1 381	1 406	1 475	1 353	41,70	<b>43,18</b>
Реп. Српска	1 128309	46 576	48911	54566	54747	63880	66061	71716	79502	80230	41,72	<b>43,54</b>

**Општина Пале** има 13,7% младих 0-14 и 21,30% старих 65+, што су трендови приближно као и за Републику Српску у цјелини, иако је то сврстава међу условно речено "бољих" локалних јединица (на дванаестом мјесту по рангу). Општина Пале има за нијансу млађе становништво од Републике Српске у цјелини. Структура становништва према старости становништва општина/градова Републике Српске је одраз демографског историјског наслеђа, основа садашњег и огледало будућег економског развоја општина/градова и Републике Српске у цјелини.

**Просјечна (аритметичка) старост** Републике Српске 2021. године (на основу процјене укупног броја становника) је **43,54** година, с тим да овај податак можемо узети са одређеном резервом, јер се ради о процијењеном броју становника, а који је објективно изнад **реалног** броја (процјене не узимају у обзир спољне миграције, односно иселјавање становништва), што с еодноси и на општину Пале.

**Индекс старења општине Пале** је неповољан и показује однос старог (65+) и младог (0-14) становништва далеко изнад оптималне границе (60). Становништво Републике Српске и **општине Пале** је према вриједностима изабраних индикатора, од популације која се деведесетих година 20. вијека налазила у демографској зрелости, потом од почетака 21. вијека у стадијуму дубоке демографске старости, тренутно је већ на почетној граници **најдубље демографске старости (43,18)**. Зато је пријеко потребно **улагање у људски капитал** (ресурсе), да би се образовним усавршавањем и достигнућима радног контингента становништва повећала **продуктивност рада** и бар дјелимично компензовале негативне консеквенце становника.

### Бруто стопа репродукције становништва 2022. - општина Пале

Р.б.	Општине и градови	$N_f$	$N$	$p_f$	$f_b$	$R$
1.	Пале	101	194	0,52	1,59	0,83
2.	Репуб. Српска	<b>4.470</b>	<b>9.118</b>	<b>0.49</b>	<b>1.35</b>	<b>0.66</b>

**Динамика бруто стопе репродукције** у потпуности одговара динамици укупне стопе фертилитета. Али демографска динамика не зависи само о репродукцији становништва, већ и о миграционим процесима. Само у случају да нема спољних миграција, демографски раст је у потпуности одређен репродуктивним процесима.

**Општина Пале** има релативно бољу бруто стопу репродукције (0,83), за разлику од Републике Српске (0,66) и великог броја општина/градова (у рангу је међу првих пет општина/градова).

Бруто стопа репродукције у Републици Српској (0,66), општинама/градовима (општина Пале 0,83), показује број живорођене женске дјеце коју би родило живо женско дијете, под условом да им фертилитет по старости у току читавог фертилног периода буде исти као из године посматрања. Назив бруто везује се за претпоставку да ће свако живорођено женско дијете доживјети крај фертилног периода и да ће учествовати у репродукцији. Она не узима у обзир смртност жена од рођења до краја фертилног периода.

### Израчунавање бруто стопе репродукције - Република Српска, 2021.

Старост	${}_5f_x$	${}_5f_x / 1000$	${}_5L_x$	${}_5f_x/1000 * {}_5L_x$
15-19	7,99	0,00799	492895	3.938,23
20-24	52,58	0,05258	491516	25.843,91
25-29	87,18	0,08718	489591	42.682,54
30-34	76,94	0,07694	487143	37.480,78
35-39	36,10	0,03610	483811	17.465,58
40-44	6,10	0,00610	478519	2.918,96
45-49	0,49	0,00049	470660	230,62
$\Sigma$		0,26738		130.560,62

Извор: Ауторово израчунавање на основу података виталне и демографске статистике, РЗС, 2021.

Ако је позната стопа укупног фертилитета (1,35), бруто стопа репродукције ће бити:

$$R^1 = 1,35 \times 0,490 = \mathbf{0,66} \text{ (бруто стопа репродукције),}$$

$$\mathbf{ОПШТИНА ПАЛЕ} \quad 1,59 \times 0,52 = \mathbf{0,83.}$$

**Стопе репродукције**, као индикатори који дају општу квантитативну процјену интензитета процеса замјене генерације, у правилу се израчунавају одвојено за жене и мушкарце.

Међутим, за мушкарце се оне и не користе у пракси због недостатка података о старосној плодности мушкараца. Бруто и нето стопа репродукције се разликују незнатно. Разлог је што је смртност жена до 50-те године живота релативно ниска. Значајнија разлика између бруто и нето стопе репродукције постојаће када је смртност жена од рођења до краја фертилног периода висока.

### Израчунавање индикатора Т

Старост	$x+2,5$	${}_5f_x / 1000$	${}_5L_x$	${}_5f_x/1000 * {}_5L_x$	${}_5f_x/1000 \times {}_5L_x$ ( $x+2,5$ )
15-19	17,5	0,00799	492895	3.938,23	68.919,02
20-24	22,5	0,05258	491516	25.843,91	581.487,97
25-29	25,5	0,08718	489591	42.682,54	1.088.404,70
30-34	32,5	0,07694	487143	37.480,78	1.218.125,30
35-39	37,5	0,03610	483811	17.465,58	654.959,25
40-44	42,5	0,00610	478519	2.918,96	124.055,80
45-49	47,5	0,00049	470660	230,62	10.954,45
$\Sigma$		0,26738		130.560,62	3.746.905,40

Извор: Ауторово израчунавање на основу података виталне и демографске статистике, РЗС, 2020.

Први моменат ( $R_1$ ) израчунат је по формули:  $R_1 = 2,425/500000 \sum {}_5f_x \cdot {}_5L_x \times (x+2,5)$   
 $= 0,00000471 \times 3.746.905,40 = 17,610455$

$R_0 = 2,425/500000 \sum {}_5f_x \times {}_5L_x = 0,00000471 \times 130.560,62 = 0,61$

$T = R_1 / R_0 = 17,610455 / 0,61 = 28,87$  (сукцесивни генерацијски размак у годинама)

Временска разлика између двије генерације, уствари између мајки и кћерки је **28,87** године.

Очекивано трајање живота, при рођењу: жене 80,00; мушки 74,34, просјек **77,15**.

Вриједност индикатора Т у Републици Српској за 2019. годину од 28,87 година у складу је са забиљеженим највишим стопама фертилитета у старосном интервалу 25-29, али и релативно високим у групи 30-34. Да нагласимо, да је израчунат на бази специфичног фертилитета и морталитета по старости из 2019. године.

Завршетак транзиције фертилитета, у виду пада стопе рађања на ниво испод потребног за просто обнављање становништва, подразумијевао је и транзицију у старосном обрасцу рађања. Почев од касних 1980-их година, стопе рађања жена млађих од 25 година почеле су нагло да опадају уз истовремени спорији пораст стопа код жена старијих од 30 година. Ова појава је нарочито изражена у старосним групама 20-24, односно 30-34 године с обзиром да су оне замијениле своја мјеста у погледу доприноса укупном нивоу фертилитета. Као резултат, највише стопе рађања у 21. вијеку односе се на жене старе 25-29 година (и поред недавног смањења), а одмах затим на мајке у групи 30-34 године. Почетак одлагања рађања се поклопио са почетком посљедњег значајног пада стопе укупног фертилитета, крајем 1980-их. Стога је врло уочљив пораст просјечне старости мајке при рођењу дјетета са 25,9 година у 1991. на 29,82 година у 2021. године.

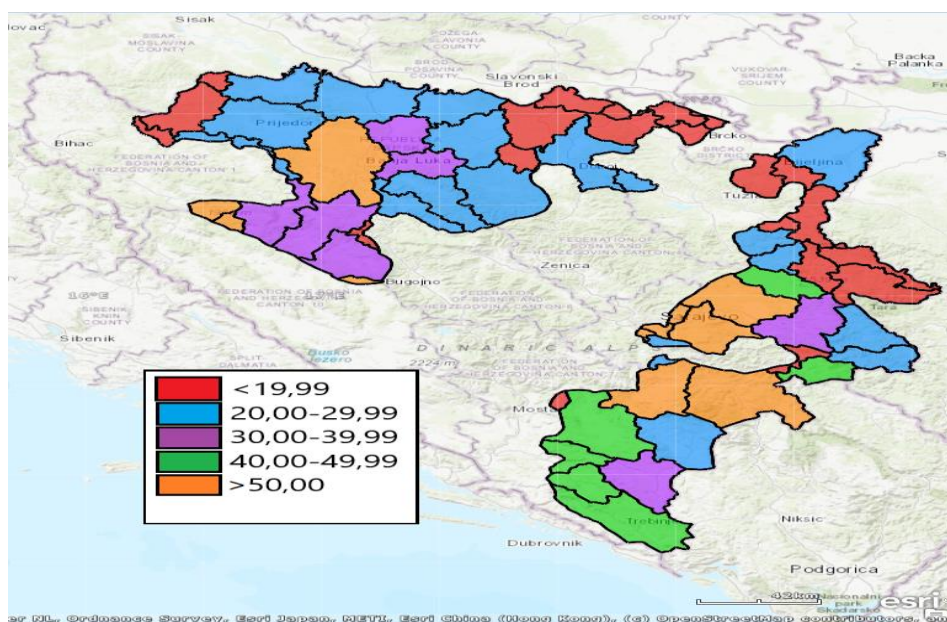
### Индекс студентске искоришћености 2021. - општина Пале

Р.б.	Општине и градови	Број становника $P_{20-24}$	Број студената $S_{st}$	Индекс студентске искор. $S_s$
1.	Пале	1.037	737	71,89
2.	Република Српска	63.880	24.807	38.83

Један од параметара везан за образовање је индекс студентске искоришћености. Он уствари представља однос два параметра студентске кохорте и укупног броја студената једне територије (општина, град, република, држава).

Студентска кохорта представља становништво од 20 до 24 године. Овај параметар се користи у израчунавању индекса образованости. Република има индекс студентске искоришћености 38,83, док општина Пале има 71,89, што је сврстава међу општине/градове у Републици Српској међу најбоље по овом индикатору. Треба истаћи неопходност картографског приказа типова просторних јединица. То је важна метода за упознавање стања и процеса у простору и времену, те основно средство анализе и синтезе. Тематске карте, у овом случају типова демографских подручја, олакшавају упознавање просторних сличности и различитости, те појачавају мотиве за тражење одговора зашто је негдје тако, а на другом мјесту није.

### Индекс студентске искоришћености општина/градова и општине Пале Републике Српске, 2021.



Извор: Ауторска израда у ГИС технологији на основу података - Процјена становништва у Републици Српској 2021, Републички завод за статистику, Република Српска, Бања Лука, 2021.

#### е) Индекс образованости становништва 2021. - општина Пале

Р.б.	Општине и градови	Индекс студентске искоришћености	Број становника са високим образовањем 2021 <sup>1</sup> ,	Становништво $P_{25+}$	Удио $P_{0III}$ $P_{0III}/P_{(25+)} \times 100$	$I_o$



		$S_s$	$P_{опш}$			
1.	Пале	71,89	14,75	15.261	16,63	1.195,53
	Република Српска	38,83	8,90	859.629	10,12	392,96

**Индекс образованости** се рачуна из удјела становништва терцијарне образованости (ВСС), те удјела студентске популације, у становништву од 25+ година. Коефицијент корекције дефинисан је употребом стандардног обиљежја (z-вриједности), израженог у јединицама стандардне девијације:  $I_o = k_x (P_{опш} \times S_s)$ , који је за општину Пале (0,030).

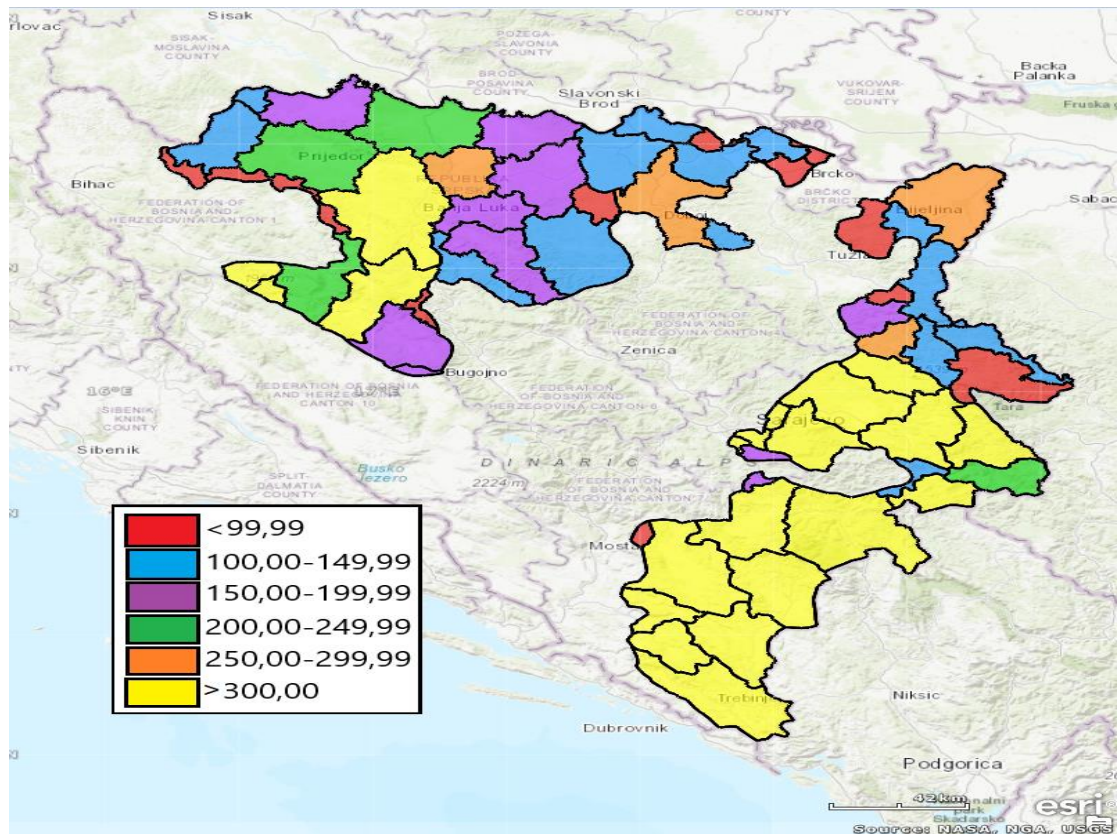
Индекс образованости ( $I_o$ ), као кључна компонента у израчунавању индекса демографских ресурса представља показатељ који пружа информације о достигнутом степену образованости посматраног становништва, али и расположивом потенцијалу у погледу људских ресурса, као стварним покретачима и носиоцима економског и других видова развоја на одређеном простору.

Улагање у образовање (образоване људе) као важан ресурс (покретач и основ развоја) друштва, јесте дио политике свих развијенијих земаља. Развијене земље улажу значајна средства у економију знања, односно у јавно образовање, те у истраживање и развој.

Република Српска има индекс образованости 392,96, а општина Пале (опет међу најбољим општинама/градовима, запажених 1.195,53 (Бања Лука, те Источна Илица, Источно Ново Сарајево, Пале). Значај образовања расте у савременим условима, јер је знање постало кључни ресурс за напредак друштва, односно организације и појединаца. Сматра се да су **најпорфитабилније инвестиције у 21. вијеку** улагања у науку и образовање. Развијена друштва се незадрживо крећу у правцу економије знања јер *савремено образовање* има веома важну улогу у трансформацији друштва ка економији знања.

Инвестирање у **људски капитал** значи инвестирање у образовање, за које је установљено да побољшава здравље. образовање и боље здравље воде ка бољем индивидуалном благостању и продуктивности, што, пак, потпомаже економску стабилност и могућност активног учешћа у животу. Образованије становништво је, такође, способније да се прилагоди или одговори на изазове животне средине, као што су ефекти климатских промјена. Образованије особе живе дуже и остају здраве дуже. Ово је само неколико примјера како инвестирање у људски капитал може бити покретач одрживог развоја и кључна стратегија за управљање демографским промјенама. Образовни систем је кључни механизам за развој људских ресурса популације која се смањује. Међутим, наш образовни систем не успијева да развије компетенције потребне за активни економски и друштвени живот и у том погледу постиже више успјеха код дјецe из виших социо-економских слојева у односу на оне из нижих. Дјеца са развојним тешкоћама и инвалидитетом нису довољно интегрисана у систем, а мали проценат одраслих је укључен у програме цјеложивотног образовања.

### **Индекса образованости општина/градова Републике Српске-општина Пале**



Извор: Ауторска израда у ГИС технологији на основу података - Процјена становништва у Републици Српској 2021, Републички завод за статистику, Република Српска, Бања Лука, 2021.

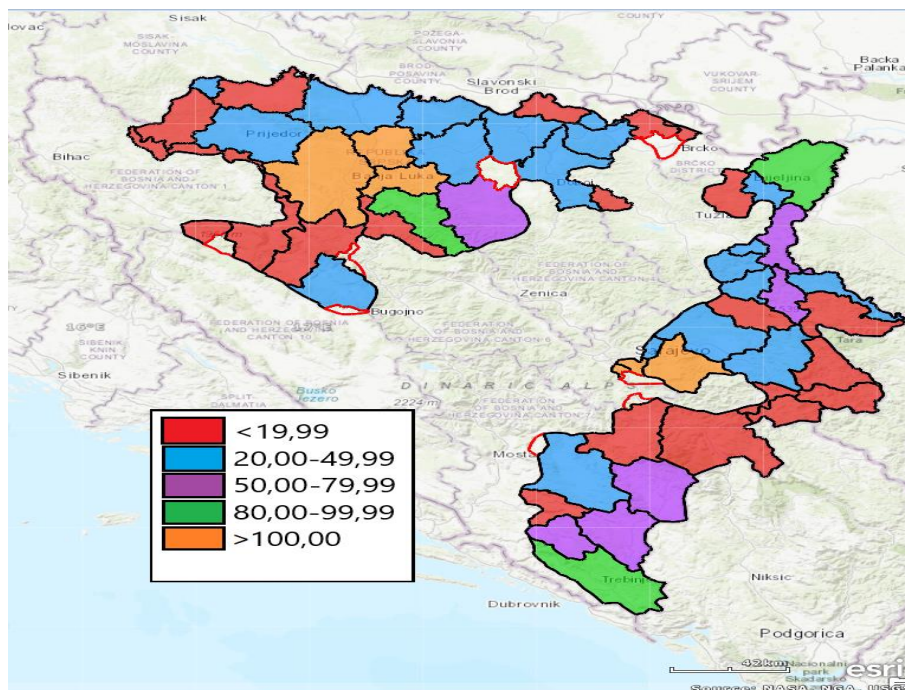
#### и) Демографски индекс 2021. - општина Пале

Р.б.	Општине и градови	Коефици. дин. $K_d$	Удио $P_{(0-14)}/P$	$P_f(20-29)/P_f$	Индекс виталит. $I_v$	Демографск и индекс $i_{dem}$
1.	Пале	1,21	13,70	13,43	0,49	109,09
2.	Реп. Српска	<b>0.72</b>	<b>13.30</b>	<b>10.61</b>	<b>0.36</b>	<b>36,58</b>

Демографски индекс се добија из коефицијента динамике броја становника (1991/2022.), те удјела млађег становништва предфертилне старостне доби, удјела женског становништва у старосној доби 20-29 година и индекса виталитета.

Општина Пале има доста добар демографски индекс, знатно бољи од Републике Српске у цјелини и бројних општина и градова.

#### Демографски индекс општина/градова Републике Српске-општина Пале



Извор: Ауторска израда у ГИС технологији на основу података - Процјена становништва у Републици Српској 2021, Републички завод за статистику, Република Српска, Бања Лука, 202“.

**Демографски ресурси** чине компоненту друштвено-економског развоја одређеног простора. Становништво представља основни развојни фактор у смислу покретача развојних процеса. Услед значаја демографских ресурса, бројна обиљежја становништва, демографски процеси и демографске промјене су и предмет истраживања и у овој студији, у којој је са различитих аспеката анализирана демографска проблематика. Управо, респектујући чињеницу да су демографски процеси један од најзначајнијих индикатора трендова у развоју одређеног простора, као и општине Пале.

#### ј) Индекс демографских ресурса 2022. - општина Пале

Р.б.	Општине и градови	Демографск и индекс <i>i<sub>dem</sub></i>	Индекс образованости <i>I<sub>o</sub></i>	Коефицијент корекције <i>K</i>	Индекс демографског ресурса <i>i<sub>der</sub></i>
1.	Пале	109,09	1.195,53	0,030	39,14
2.	Република Српска	36,58	392,96	0.026	11,17

**Индекс демографских ресурса** је основни резултат демографске анализе јер је израда синтетичког показатеља мјера помоћу које ћемо идентификовати, вредновати и поредити демографске ресурсе. На бази вриједности овог индекса омогућује се идентификовање и валоризација демографских ресурса Републике Српске (на агрегатном и нижим територијалним нивоима). У складу са циљем ове анализе, спроведено је истраживање демографских ресурса и класификација свих општина Републике Српске. Општина Пале има добар (синтетички показатељ) индекс!

Према дефинисаном просторно-временском оквиру овог емпиријског истраживања, за потребе финалне категоризације посматраних општина/градова, неопходно је анализирати кључне компоненте демографских ресурса, односно израчунате вриједности наведених индикатора (видјети табелу).

**Мултиваријациона анализа (MVA)** темељи се на принципима мултиваријационе статистике која икључује посматрање и анализу више статистичких варијабли истовремено. Мултиваријациона анализа оцјењује међузависност демографских варијабли (у овом случају 15) и врши њихово груписање у складу са њиховом сличношћу (факторска анализа) и врши груписање података, такође у складу са њиховом сличношћу (кластер анализа).

Код ових техника примарни циљ је да се утврди однос између њих, најчешће са жељом да се пронађу групе демографских варијабли које су сличне са својим варијацијама и да при томе њихово груписање има одређени смисао.

Република Српска спада у, по типологији у демографски слабе ресурсе (D), док је општина Пале у завидној другој типлошкој групи (B), са, у цјелини повољним демографским ресурсима.

### Индекс демографских ресурса према типу, 2022. - општина Пале

Р.б.	Општине и градови	Демографски индекс $i_{dem}$	Индекс образованости $I_o$	Индекс демографског ресурса $i_{der}$	ТИП
1.	Пале	109,09	1.195,53	39,14	B
2.	Република Српска	36.58	392,96	11,17	D

**Кластер анализа** спада у истраживачке анализе чији је основни циљ сортирати различите податке у групе на начин да се максимизира степен сличности унутар група-кластера (видјети табелу – индекс демографских ресурса општина/градова према типу, 2021.). Дакле, индекс демографских ресурса представља збир демографских индекса и индекса образованости, са укључених 15 демографских варијабли.

Добијене вриједности индекса демографских ресурса крећу се у 96% случајева у распону од 0-70. Према коришћеној методологији одређивања типова демографских простора. За доњу границу најповољније категорије демографског типа (A) узета је вриједност 68. Интервалне границе преосталих пет категорија типологије утврђене су у складу са варијацијама вриједности индекса демографских ресурса на свим нивоима посматрања (видјети одговарајућу табелу).

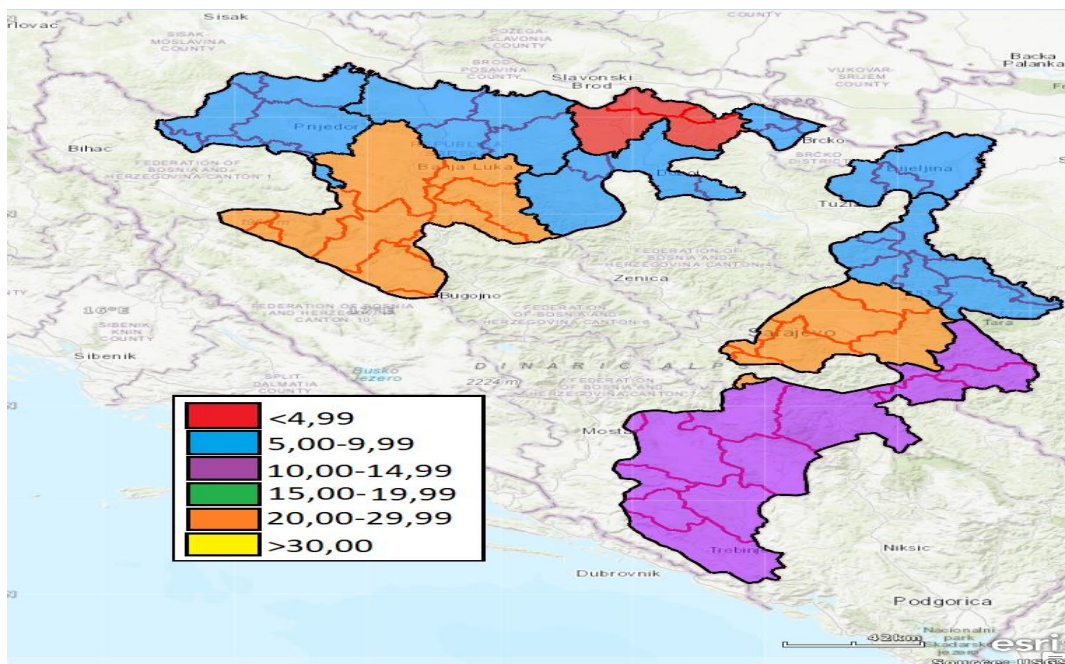
Индекс демографских ресурса за просторне јединице мале демографске масе може имати велике вриједности, због јаког утицаја појединих варијабли. Да би се то избјегло, све општине које имају број становника мањи од 5% од просјечног броја становника општина и градова, треба сврстати у најнижи тип F (изразито слаби демографски ресурси). Њима треба додати и општине којима вриједност демографског индекса ( $i_{dem}$ ) не прелази 5% вриједности просјечног демографског индекса општина и градова, уз напомену да их не треба искључити приликом израчунавања стандардне девијације и z-вриједности.

**Општина Пале** – поново наглашавамо, има:

<b>B</b>	Повољни демографски ресурси	Врло добра демографска обиљежја и потенцијали. висок ниво образованости	<b>34.0-68</b> <b>(39,14)</b>
----------	-----------------------------	---	----------------------------------



## Индекс демографских ресурса општина/градова Републике Српске-општина Пале



Извор:Ауторска израда у ГИС технологији на основу података - Процјена становништва у Републици Српској 2020, Републички завод за статистику, Република Српска, Бања Лука, 2022.

Неповољни демографски процеси придонијели су смањењу укупног људског као основног носиоца друштвено-економског развоја. У слабо насељеним, изразито депопулационим просторима остаје малобројније становништво погоршане биолошке и образовне структуре, па то постаје органишавајућим фактором даљег развоја. Током чврсте каузалности општеразвојних и демографских процеса долази до умножавања негативних последица, чиме се умањују изгледи за оживљавање "депресивних" простора, те доводи у питање општу равнотежу и стабилан развој. Варијабле за идентификацију, вредновање и пројекцију демографских ресурса могу се подијелити на двије главне групе:

- а) варијабле о обиму, саставу и просторном размјештају становништва или неких његових дијелова (нпр.појединих општина/градова), те
- б) варијабле о величини укупног или одређеног контингента становништва, те његово природно и механичко кретање.

Наведене варијабле уз могући изостанак неких од њих, основа су за обликовање синтетичких демографских показатеља. Они олакшавају рашчлањивање сложених и просторно диференцираних друштвених појава и процеса, а уз то су поуздани основ за одређивање типологије демографских ресурса и потенцијала Републике Српске и њених општина/градова.

### Прилог:

Ознака типа	ТИП	Обиљежје	ider
А	Изразито повољни демографски ресурси	Изразито добра демографска обиљежја и потенцијали, врло висок ниво образованости	≥ 68.0

<b>B</b>	Повољни демографски ресурси	Врло добра демографска обиљежја и потенцијали, висок ниво образованости	<b>34.0-68</b>
<b>C</b>	Простор добрих демографских ресурса	Претежно добра демографска обиљежја и потенцијали, углавном добар ниво образованости	<b>17.0-34.0</b>
<b>D</b>	Слаби демографски ресурси	Донекле добра демографска обиљежја и потенцијали, углавном низак ниво образованости	<b>8.5-17.0</b>
<b>E</b>	Врло слаби демографски ресурси	Врло слаба демографска обиљежја и потенцијали, углавном низак ниво образованости	<b>4.2-8.5</b>
<b>F</b>	Изразито слаби демографски ресурси	Изразито слабе демографске одлике, "изумирање", социо-демографска депресија, врло низак ниво образованости	<b>≤4.2</b>
Општине/градови			ТИП
Бања Лука (1)			<b>A</b>
Источна Илиџа, Источно Ново Сарајево, <b>Пале</b> (3)			<b>B</b>
Бијељина, Соколац, Требиње (3)			<b>C</b>
Берковићи, Билећа, Гацко, Градишка, Добој, Зворник, Лакташи, Мркоњић Град, Невесиње, Приједор, Рогатица, Фоча, Чајниче, Челинац, Љубиње, Хан Пијесак, Источни Стари Град (17)			<b>D</b>
Братунац, Вишеград, Власеница, Дервента, Кнежево, Котор Варош, Козарска Дубица, Калиновик, Нови Град, Милићи, Модрича, Прњавор, Рибник, Рудо, Србац, Теслић, Угљевик, Шековићи, Шипово (19)			<b>E</b>
Брод, Вукосавље, Доњи Жабар, Источни Дрвар, Источни Мостар, Језеро, Костајница, Крупа на Уни, Купрес, Лопаре, Ново Горажде, Осмаци, Оштра Лука, Пелагићево, Петровац, Петрово, Станари, Сребреница, Трново, Шамац (20)			<b>F</b>

**Кластер<sup>2</sup> 1** (типови А, В, С), састоји се од седам ((7) градова и општина, који имају најбољу квантитативну и квалитативну димензију, са удјелом од **32,5%** у укупном становништву Српске. Овај кластер има димензију демографске одрживости, односно висок степен образованости људског капитала. Градови у овом кластеру се истичу са јаком имиграционом компонентом квантитативне димензије (унутрашње миграције). Важност ове димензије огледа се и индиректно, заједно са стопама раста становништва. Градови и општине у овом кластеру истичу се и са административним, индустријским или комерцијалним функцијама, те, неки, са високообразованим установама (универзитети и факултети).

**Кластер 2** (тип D), обухвата 1/3 (**32,8%**) становништва Републике Српске (17 општина), са ослабљеним демографским обиљежјима и израженим миграцијама. Квалитативна димензија демографске одрживости је доста ризична, ниска стопа високообразованих, запосленост на одређено вријеме, те изражена емиграција.

**Кластер 3** (тип E и F), захвата највећи број локалних јединица (39), чији удио у укупном становништву је **34,6%**. Степен развијености људских ресурса код њих је

<sup>2</sup> Кластери су одређени на основу демографских карактеристика, који постављају своје приоритете, користе ресурсе и формирају формалне везе које омогућавају остваривање заједничких циљева.



слаб, а уједно је и кластер са најслабијом квантитативном и квалитативном димензијом демографске одрживости. Као популационо мали простори, налазе се у фази демографског изумирања. Ради се о општинама са израженим смањењем броја становника (депопулација), старењем становништва, ниским нивоом образованости, те високим интензитетом исељавања (емиграција).

#### к/ Прогресија старења становништва 2013/2021. – општина Пале

Р.б.	Општине и градови	Број становника 20-64 2013.	Број становника 65+ 2013.	Прогресија старења станов. 2013.	Број становника 20-64 2021.	Број становника 65+ 2021.	Прогресија старења станов.
1.	Пале	13.017	3.363	25,83	12.054	4.244	35,21
2.	Реп. Српска	734.331	200.389	27.29	684.539	239.117	34.93

**Зависност од старости** (65 + и радно активни 20-64) знатно се повећава како у Републици Српској, тако и у свим земљама источне и југоисточне Европе. У тим контекстима говори се о потенцијалима за различите реформе које се тичу структуре радне снаге. Република Српска, а и цијела БиХ могу да знатно повећају запошљавање жена. Такође, рачуна се и на подизање старосне границе за одлазак у пензију. Међутим, укључивањем и других утицаја, осим демографских, одредиће крајњу демографску одрживост Српске.

**Становништво** је најважнији фактор **друштвено-економског развоја** неке земље, јер је извор радне снаге. Радна снага одређује омјер и темпо развоја привреде. На тај начин се стварају мање или више пожељни услови за живот на некој територији, било да је ријеч о општини или држави. Снижавање економских стопа економске активности у старосним групама изнад 55 година, неријетко и испод ове старосне доби, у ванпољопривредном сектору економије има дубоке коријене. Убрзани пораст пензионера из радног контингента почео је још прије неколико деценија у БиХ и Српској. Прогресија старења је идентична у Републици Српској и општини Пале, а наравно и врло неповољна.

Синтетички показатељ демографских ресурса тестиран је на општинском/градском нивоу у Републици Српској. Показао се релевантним и примјењивим на свим нивоима просторних (локалних) јединица. Типологија пороистекла из синтетичког показатеља на једноставан начин омогућује идентификацију и упоређивање демографских ресурса и потенцијала општина/градова Републике Српске.

То је у ствари, прегледна слика демографских ресурса општина/градова, а да би се дошло до још дубљих и тачнијих налаза, сложеним методама (факторска и кластер анализа), долази се до груписања просторних (локалних) јединица (кластер анализа).

**Старење и исељавање** становништва су два фактора који предодређују демографску слику Републике Српске и њених општина и градова. Уз то, евидентан проблем је генерално, то што смо водили политику прераног пензионисања, па је, невезано уз демографску слику, створен велики број пензионера (тренутно око 277.000) који су доста рано изашли са тржишта рада. Тако да долази до промјене у потрошњи, начину инвестирања, нарочито на депопулационим подручјима, али и до повећаног издвајања за трошкове пензионог, здравственог и социјалног система.

О притиску старог становништва на радни контингент говори и **индекс старења**, рачунат као однос старијих од 65 година према мађима до 15 година, мада се може рачунати и као однос према млађима до 20 година.

Значајан пораст нивоа индекса општина/градова и Српске у цјелини, почиње старењем *baby-boom* генерација. При томе, након 2021. године, не постоје шансе да

млађе становништво поново врши јачи притисак на радни контингент него старија популација.

### Стадијум демографске старости 2021. - општина Пале

Р.б.	Општине и градови	Број становника 2021.	Број становника 0-14	Број становника 15-64	Број становника 65+
1.	Пале	19.934	2.732	12.958	4.244
2.	Реп. Српска	<b>1.128.309</b>	<b>150.053</b>	<b>739.139</b>	<b>239.117</b>

Стадијуми демогр. стар.		Индикатори демографске старости			
Најд. дем. ст.	Пос.старост	Млађи од 20.г	Млађи од 40.г	Старији од 60 г	Индекс ст.
	43+	до 20%	до 45%	25+%	125+
Пале	43,74	18,24	42,81	25,78	155,34
Реп.Српска	44,19	18,06	42,98	28,81	159,35
<b>Удио стар.гр.</b>	<b>0-19</b>	<b>60+</b>	<b>Тип стар.саст.</b>	<b>Обиљежје</b>	
ПАЛЕ	18,24	29,58	7	Изразито дубока ст.	

На основу извршене подјеле на **стадијуме демографске старости**, сагледавањем вриједности пет различитих индикатора (показатеља): просјечна старост, удио становништва млађег од 20 година, удио становништва млађег од 40 година, удио становништва старог 60 и више година и индекс старења као однос удјела старих и удјела младих, може се одредити којем стадијуму демографске старости припада неки простор. Дакле, Република Српска а и општина Пале су ушли у стадијум **најдубље демографске старости!**

Дакле, становништво Републике Српске, али и општине Пале су у стадијуму дубоке демографске старости (почетни стадијум изразите демографске старости).

### Број становника и демографски индикатори градова Српске (2022.)

(-по моделу "затворена популација") – општина Пале

Р. б.	Општине и градови	Број становн. $P$	Број живорођ. $N$	Број жена (15-49)	Удио жена (15-49)	Бруто стопа $f$ $f=N/P \times 35$	Индекс стар. $i=P_{65+}/P_{0-14}$	Стопа прир. прира. $j=N-M/P \times 1000$	Инд вит. $v_i$	Демог р.индекс
1.	<i>Приједор</i>	76.390	567	16.253	21,25	1,22	185,81	-7,27	0,29	25,22
2.	<i>Градишка</i>	46.284	404	9.526	20,56	1,48	172,72	-8,54	0,31	34,27
3.	<i>Лакташи</i>	34.699	315	7.556	21,73	1,46	137,05	-4,02	0,50	90,85
4.	<i>Бања Лука</i>	185.187	1.830	43.087	<b>23,24</b>	1,49	119,88	<b>-2,00</b>	0,58	92,64

5.	<i>Дервента</i>	24.583	205	5.233	21,29	1,37	166,96	-7,12	0,37	23,46
6.	<i>Добој</i>	58.306	477	12.490	21,40	1,34	142,83	-7,40	0,38	39,02
7.	<i>Бијељина</i>	103.105	899	22.561	21,86	1,39	143,08	-5,25	0,44	71,07
8.	<i>Зворник</i>	52.318	338	11.600	22,17	1,02	138,75	-5,10	0,46	51,93
9.	<i>Г. И. Сарај.</i>	60.120	505	12.383	20,58	1,43	163,53	-6,32	0,39	71,90
10	<i>Требинје</i>	28.347	280	5.686	20,02	<b>1,72</b>	141,98	-5,88	0,46	66,23
11	<i>Прњавор</i>	32.002	300	6.704	20,94	<b>1,57</b>	169,69	-8,34	0,32	32,27
-	<b>ПАЛЕ</b>	19.850	194	4.262	21,47	<b>1,59</b>	15,34	-5,59	0,49	39,14
Република Српска		1.120.236	9.118	236.518	21,09	1,35	159,35	-6,37	0,36	

Извор: Ауторово израчунавање на основу података виталне статистике и структура становништва, Билтени РЗСРС, Бања Лука, 2023.

### ВРИЈЕДНОСТИ ДЕМОГРАФСКИХ ИНДИКАТОРА ОПШТИНЕ ПАЛЕ

Ознака	Вриједности демографских индикатора општине Пале
$P_n$	Укупан број становника референтног пописа (нема), процјена 2022. = 19.850
$P_o$	Укупан број становника према претходном попису (2013.) = 20.359 Укупан број становника према попису 1991. = 16.355; 2021=19.934
$P_f$	Укупан број и удио женског становништва 2022.= 10.320 (51,99%)
$P_{(0-14)}$	Број становника млађих од 15 година (0-14) = 2.732 (13,70%)
$P_{(25+)}$	Број становништва старијих од 25 и више година (25+) = <b>15.261 /76,55%/</b>
$P_{(20-24)}$	Број становника (20-24 , студентска кохорта) = 5,20%
$P_{(20-39)}$	Број становника (млађег зрелог) 20-39 г. = 4.898 (24,58%)
$P_{f20-29}$	Број млађег женског фертилног контингента = 2.677 (13,43%)
$N/n$	Стопа рођених (n) у одређеној години (2022) = 9,77‰
$N_{(n-5/n5)}$	Просјечан број живорођених (2018-2022) = 186
$M/m$	Стопа умрлих (m) у одређеној години (2022) = 15,36‰
$M_{(n-5/n5)}$	Просјечан број умрлих (2018-2022) = 276
$P_{f(15-49)}$	Удио женског становништва (фертилни контингент 15-49) = 4.262 (21,47%)
$P_{65+}$	Број становника (65 и више година) = 4.244 (21,29%)
$P_{stud.}$	Број студената = 737
$P_{oIII}$	Број становника са терцијарном образованошћу = 14,75%
$V_i$	Витални индекс $V_i=N/M \times 100 = 194/305 \times 100 = 63,60$
$I_v$	Индекс виталитета = 0,49 $i_v=f \times P_{(20-39)/m} \times$
$k_d$	Коефицијент динамике становништва $k_d=I2I$
$f$	Општа стопа фертилитета $f = N/P_f \times 1000 = 45,52$
$i_s$	Индекс старења $i_s = P_{65}/P_{0-14} \times 100 = 155,14$
$i_{dem}$	Демографски индекс $i_{dem} = iP_n / P_{(n-1)} \times p_{(0-14)} \times p'_{f(20-29)} \times i_v = 109,99$
$I_o$	Индекс образованости $i_o = p_{oIII} \times s_s = 1.195,53$
$P_{oIII}$	Удио становништва са ВСС (25+) $p_{oIII}=P_{oIII}/P_{(25+)} \times 100 = 14,75\%$
$S_s$	Стопа искоришћености студентског контингента $s_s=P_{stud.}/P_{20-24} \times 100$
$i_{der}$	Индекс демографских ресурса $i_{der} = k \times (i_{dem} + i_o = 39,14$
$SUF(f_u)$	Стопа укупног фертилитета $f_u = N/V_{15-49} \times 35 = 1,59$
$f_b$	Бруто стопа фертилитета $f_b = f_u \times N_{fk} = 1,59$
$R$	Бруто стопа репродукције $R = 1,59 \times 0,52 = 0,83$
$R_o$	Нето стопа репродукције $R_o = 0,80$
$i_{ddp}$	Индекс демографски депресивних подручја = 0,34
$M_e/X$	Просјечна старост (аритметичка) = $X = 43,18$

Индекс демографских ресурса за просторне јединице врло мале демографске масе (а то су све општине у Републици Српској испод бар 1.000 становника) може попримити велике вриједности, а све због јаког утицаја појединих варијабли у оквиру

мале популације. На примјер, ако у некој малој општини од стотињак становника има пар студената (старосна кохорта 20-24) који студирају, тада стопа студентске искоришћености те општине износи врло високо, што значајно повећава индекс образованости, па посљедично и индекс демографских ресурса такве општине. Зато се узима стандард да локалне јединице (општине) које имају мање од 5% становника од просјечне величине општина/градова Републике Српске, сврставају се у најнижи F тип (изразито слаби демографски ресурси). Приликом сврставања просторних јединица у типове демографских ресурса може се догодити да поједина просторна јединица у потпуности не задовољава обиљежје типа којем припада по вриједности индекса (*ider*).

Тако нпр. нека просторна јединица која припада типу В – *повољни демографски ресурси* може имати изразито добра демографска обиљежја (карактеристично за тип А), али и врло низак степен образованости какву има тип Е. Како индекс демографских ресурса неке просторне јединице анализирани у различитим скуповима поприма различите вриједности, једна просторна јединица може припадати различитим типовима демографских ресурса, зависно од скупа у којем је анализирана.

### Извођење индекса демографски депресивних простора (општина и градова) Републике Српске – општина Пале

Р.б	Општине и градови	Удио Р0-14	Удио Р65+	Удио Р80+	Удио $\frac{P75+}{P65+}$	Просј. ст.	Инд. ст.	Коеф. доб. завис.	Демог. маса	<i>idp</i>	
1	Пале	13.70	21,29	4.23	42.86	42.80	155,34	28.41	346.5	0.34	С
<b>Република Српска</b>		<b>13.30</b>	<b>21,19</b>	<b>4.62</b>	<b>41.42</b>	<b>42.94</b>	<b>159,55</b>	<b>29.19</b>	<b>416.5</b>	<b>0.21</b>	<b>В</b>

**Основни циљ** је да се изведе синтетички индикатор (индекс) демографске депресије (*idp*), на основу којег се могу вредновати демографски ресурси одређеног простора, те да се доносе потребне мјере и политике. У контексту научног доприноса предложен је нови методолошки оквир извођења индекса демографске депресије на основу осам одабарних демографских варијабли.

Индекс демографски депресивних подручја је изведен на основу показатеља који се односе на старосну структуру становништва општина и градова.

Коришћени су резултати процјене броја становника 2021. године, те је за потребе извођења *idp* одабрано седам демографских и један корективни показатељ (демографска маса).

### Број становника 2021. по моделу "отворена популација" – општина Пале

	Р 2013.	Р 2013.-пер.	N <sub>из</sub> 2013.	Ј 2014/2021.	Sm 2014-2021.	U <sub>m</sub> 2014-2021.	Р 2021.
Приједор	89.397	80.916	-8.481	-4.116	-3.880	44	<b>72.964</b>
Градишка	51.727	49.196	-2.531	-2.645	-2.398	0	<b>44.153</b>
Лакташи	34.966	34.210	-756	-808	-1.424	1.183	<b>33.161</b>
Бања Лука	185.042	180.053	-4.989	-1.143	-6.415	5.678	<b>178.173</b>
Дервента	27.404	25.922	-1.477	-1.140	-1.283	20	<b>23.519</b>
Добој	71.441	68.514	-2.927	-2.846	-2.903	-6.749	<b>56.016</b>
Бијељина	107.715	103.874	-3.841	-4.142	-4.363	3.380	<b>98.749</b>
Зворник	58.856	54.407	-4.449	-1.334	-2.267	-425	<b>50.381</b>
Г. И. Сарајево	61.229	59.916	-1.313	-2.272	-2.497	2.459	<b>57.606</b>
Требње	29.198	28.239	-959	-897	-1.178	917	<b>27.081</b>
Прњавор	35.956	34.352	-1.604	-1.799	-2.272	-160	<b>30.121</b>
ПАЛЕ	22.282	20.909	-1373	-723	-1.430	271	<b>19.027</b>
Република Српска	1.228.423	1.170.342	-58.081	-48.769	-79.457	3.255	<b>1.045.371</b>

**Објашњења:**

**P**<sub>2013.</sub>-Број становника по попису 2013.године са пописаним нерезедентима

**P**<sub>2013.-нерез.</sub>-Број становника по попису 2013.без пописаних нерезидената (РЗРС)

**N**<sub>2013.</sub>-Број пописаног нерезидентног становништва који су елиминисани из броја становника

**J**<sub>2014-2021.</sub>- Биланс природног прираштаја 2014-2021.

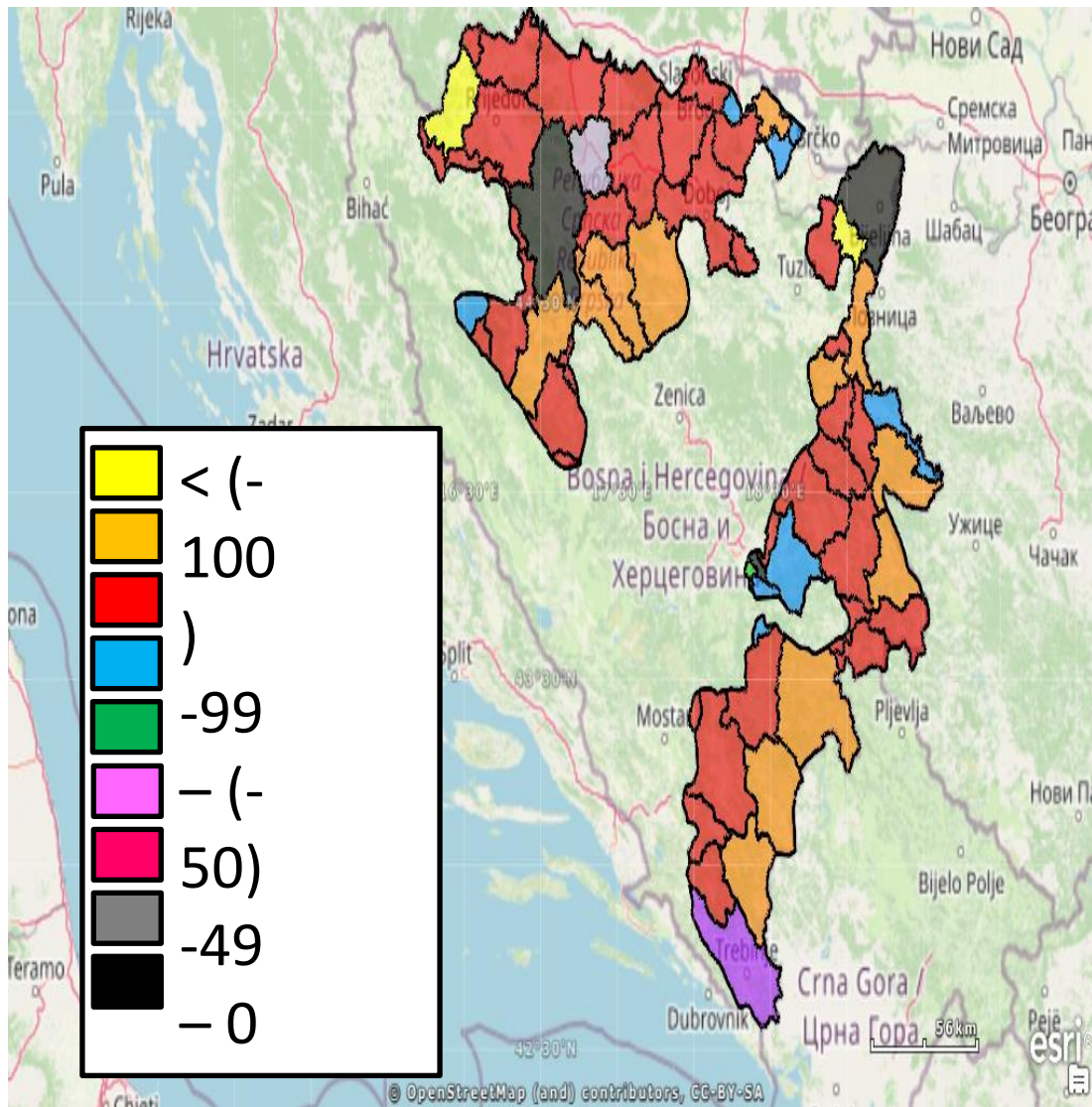
**S**<sub>m</sub>- Миграциони салдо 2014-2021., спољне миграције

**U**<sub>m</sub>- Миграциони салдо 2014-2021., унутрашње миграције

**P**<sub>2021.</sub>- Број становника – процјена 2021., израчунато једначином равнотеже (базна једначина).

**Миграциони салдо општина и градова Републике Српске, 2022.**





Извор: Аугорова израда на основу података Билтен – рођени и умрли у Републици Српској 2022, РЗСРС, Бања Лука, 2023.

**Затворене пројекције** ("затворена популација") и отворене пројекције ("отворена популација"), су два модела у кретању становништва. Затвореним пројекцијама сматра се становништво одређене земље или подручја, чији пораст (или смањење) зависи искључиво од висине природног прираштаја (или пада).

**Отвореним пројекцијама** сматра се ("отворена популација") становништво одређене земље или неког подручја чији пораст (или смањење) зависи не само од природног већ и од механичког кретања, односно од њихове заједничке резултанте.

Иначе, број укупног становништва израчунава се по једначини:

$$P_s = P_{sp} + P_{po} - P_{pp}$$

Ознаке су (легенда):

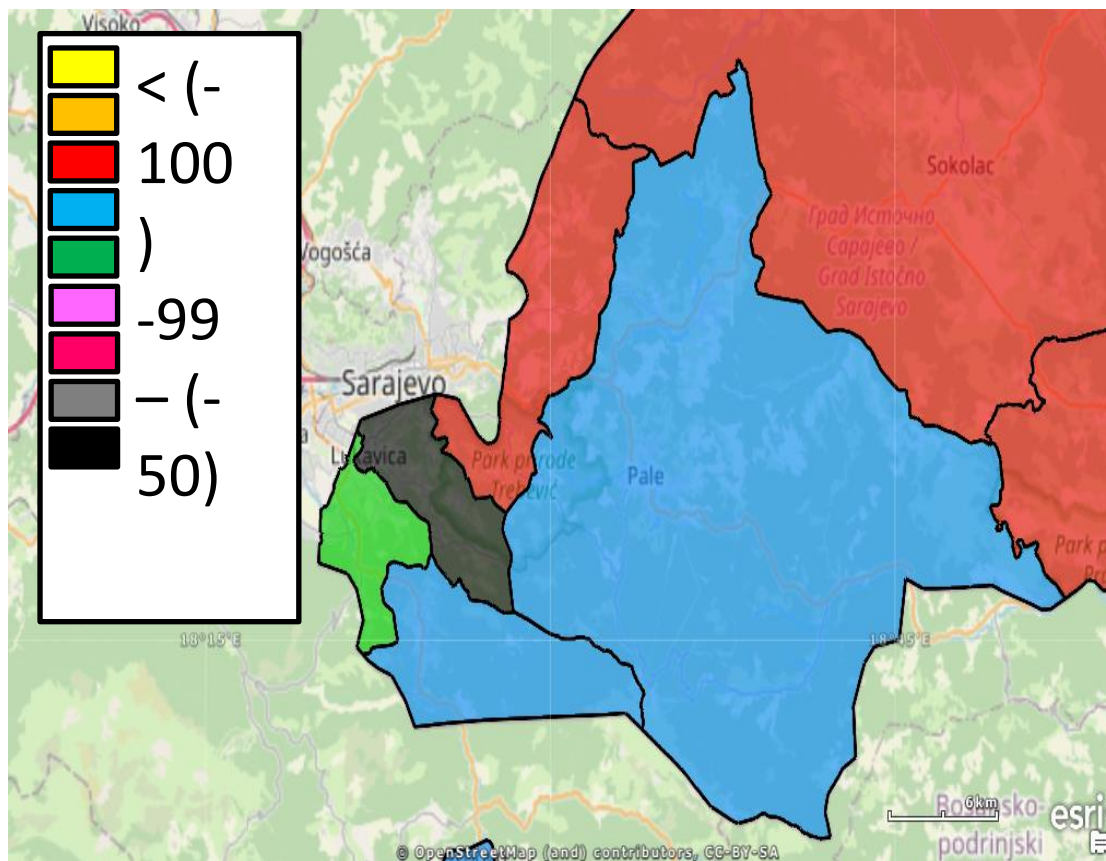
$P_s$  – укупан број становника

$P_{sp}$  – стално присутно становништво

$P_{po}$  – лица која имају стални боравак, али су из неких разлога одсутни

$P_{pp}$  – привремено присутно становништво на том подручју

**Миграциони салдо - општина Пале, 2022.**



Извор: Ауторова израда на основу података Билтен – рођени и умрли у Републици Српској 2022, РЗСРС, Бања Лука, 2023.

#### л) Коefицијент економске зависности 2021. – општина Пале

Р.б.	Општине и градови	Број становника 2020. Р	Број становника Р 0-14	Број становника Ра 15-64	Коefицијент економске зависности $Kez = P - Pa / Pa \times 100$
1.	Пале	19.934	2.732	12.958	53,83
2.	Република Српска	1.128.309	150.053	739.139	52,65

**Коefицијент економске зависности**, као однос издржаваних и лица са личним приходима према привредно активним лицима, непрекидно расте.

Са данашњег аспекта мало је вјероватан, сценарио, који подразумијева синергијски ефекат најширег спектра политика усмјерених ка одрживом демографском развоју, спустио број неактивних испод броја активних лица (92/100) до средине вијека, што је готово идентичан однос оном који је прогнозиран за европски просјек у 2030. години. Но, треба имати у виду да таква будућност претпоставља да ће у Српској доћи до снажног економског развоја у комбинацији са врло дјелотворним политикама које стимулишу запошљавање, минимизују потребу за емиграцијом, привлаче стране раднике, смањују дефицит радне снаге узрокован популационим старењем и подижу стопу укупног фертилитета до 1,8 дјетета по жени, односно до нивоа који данас одликује државе попут Француске (1,83), Ирске и Шведске. Иако ни овај, крајње

оптимистичан, сценарио не омогућава одржање данашње популационе величине Српске, извјесно је да би довео до подмлађивања и поновног достизања актуелног обима радне снаге до 2050. године, што спада у домен савременог схватања одрживог демографског развоја. Досадашња истраживања и анализе популационог потенцијала градова/општина Републике Српске, показали су изражену просторну различитост.

### Демографске резерве радне снаге 2018./2021.

Општине и градови	Број становника 2018.	Број становника $P_{15-64}$	Број становника $P_{a15-64}$	$P_n=RD$	$RD$
Пале	20 094	13 568	7 076	6 492	47.85
<b>Република Српска</b>	<b>1 147 902</b>	<b>769 068</b>	<b>362 314</b>	<b>406 754</b>	<b>52.89</b>

Општине и градови	Број становника 2021.	Број становника $P_{15-64}$	Број становника $P_{a15-64}$	$P_n=RD$	$RD$
Пале	19.934	12.958	7.163	6.003	45,59
Репуб. Српска	<b>1.128.309</b>	<b>739.139</b>	<b>378.540</b>	<b>370.232</b>	<b>50,55</b>

Извор: Ауторска израда на основу података - Рођени и умрли у Републици Српској 2021, Републички завод за статистику, Република Српска, Бања Лука, 2021. Извор: Ауторска израда на основу података - Рођени и умрли у Републици Српској 2020, Републички завод за статистику, Република Српска, Бања Лука, 2021.

Демографске резерве радне снаге процјењују се у апсолутном и релативном смислу из биланса формирања активног становништва. Ако од броја становника у радном периоду одбијемо број економских активних лица у радном периоду добијемо број неактивних у радном периоду старости, а то представља демографске резерве радне снаге ( $R_D$ ) у апсолутном износу ( $R_D = P_{(15-64)} - P_a(15-64)$ ).

Демографске резерве радне снаге у релативном смислу показују степен (процент) економске неискоришћености радног контингента, до кога долазимо стављањем у однос неактивних лица у радном периоду старости (демографске резерве радне снаге) са бројем становника у радном периоду старости ( $a'_n = R_D / P_{(15-64)} \times 100$ ).

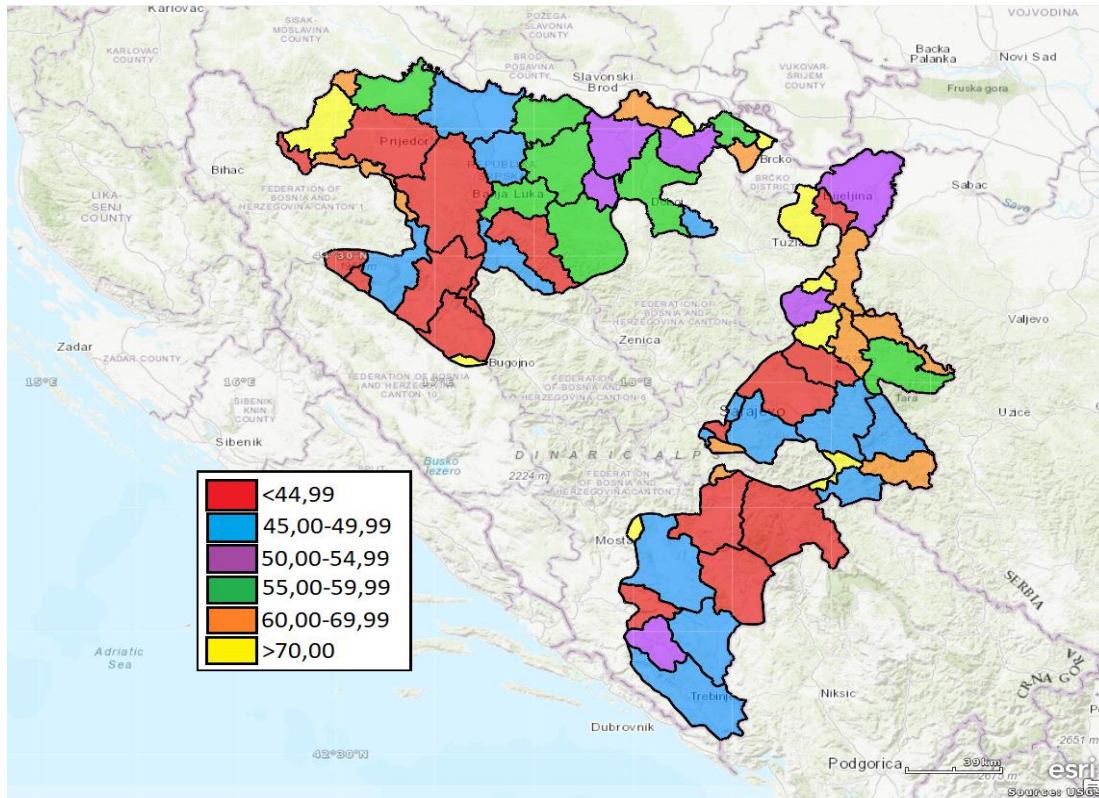
Демографске резерве радне снаге у релативном смислу показују степен (процент) економске неискоришћености радног контингента, до кога долазимо стављањем у однос неактивних лица у радном периоду старости (демографске резерве радне снаге) са бројем становника у радном периоду старости ( $a'_n = R_D / P_{(15-64)} \times 100$ ).

Три кључна фактора везана уз глобализацију свјетске економије придоносе расту међународних миграција као глобалног процеса: неједнаки ниво развоја између подручја слања и пријема миграната, пораст интернационализације свих развијених економија, те главне промјене у организацији економија и тржишта рада у напредним економијама, које су створиле вишеструке могућности за инкорпорацију имиграната.

У 2019. години број међународних миграната достигао је готово 272 милиона (у односу на 153 милиона у 1990. години) и 221 милион у 2010. години). Удио међународних миграната у укупном становништву повећан је са 2.8 % у 2000. години на 3.5 % у 2019.

### Демографске резерве радне снаге општина/градова





Извор: Ауторска израда у ГИС технологији на основу података из Пројена становништва у Републици Српској, РЗСПС, Баа Лука, 2022.

**Радна снага** становништва се такође мијења кроз демографски процес, гдје се посебно истиче иселјавање због неповољније економске и политичке слике, гдје они у тим земљама нуде своје знање и способности, те тако утичу и дају свој допринос у развоју.

#### 4. – ПРОНАТАЛИТЕТНЕ МЈЕРЕ РЈЕШЕЊА КОЈА ВОДЕ КА ДЕМОГРАФСКОМ УСПОНУ

**Хипотеза**, утемељена на основу демографских анализа које смо изнијели, као одговор на негативне демографске процесе и промјене у Српској и њеним општинама и градовима, захтијева дугорочне и кохерентне *мултисекторске политике* у дефиницији и провођењу **популационих мјера**. На основу тога дефинисано је и истраживачко питање о кохерентности стратешког политичког приступа демографској проблематици Републике Српске.

**Демографска проблематика** у овим околностима недвосмислено постаје прворазредно сигурносно и политичко питање, односно питање које тражи **политичко дјеловање**. Политичко дјеловање је, пак, зависно од расположења и усмјеравања субјеката који судјелују у политичком процесу.

**Рецентно природно кретање становништва Републике Српске, 2022.**

Број становника <i>P</i>	Број живорођених <i>N</i>	Број умрлих <i>M</i>	Општа стопа натал. <i>n</i>	Општа стопа морт. <i>m</i>	Природни прираш. <i>J</i>	Стопа природн. прирашт. <i>j</i>
Република Српска	9.118	16.263	8,13	14,50	-7.145	-6,38
Општина ПАЛЕ	194	305	9,77	15,36	-111	-5,59

#### Процијењени број становника 2022. ("затворене пројекције")

	Природ.прир.	Унутраш.миг.	Број становн.	Индекс
Република Српска	-7.145	+304	1.121.468	99,39
Општина ПАЛЕ	-111	+29	19.852	99,59

Три основна демографска процеса у Републици Српској су фертилитет, морталитет и миграције, односно да је карактерише низак фертилитет, демографско старење и иселјавање значајнијих размјера. Потпуне размјере иселјавања из БиХ и Републике Српске биће познате тек на основу резултата пописа становништва, ако до њега опште и дође.

**Дуготрајност** као темељна карактеристика демографских процеса без сумње и у приступу политичке сфере, претпоставља дуготрајност политике и њеног дјеловања. Ову тврдњу потврђује и оцјена у стратешком документу (коју је урадио Савјет за демографску политику 2005. године) "*Политика развоја становништва Републике Српске*" усвојен од стране Народне скупштине Републике Српске.

Заступљеност демографске проблематике у бројним документима у Републици Српској и приступ демографској проблематици узимају се као индикатори одређивања носиоца политичког одлучивања.

Смањено рађање од 90-их година прошлог вијека током **демографске транзиције**, након одређеног периода проузроковало је смањен прилив женског становништва у фертилни контингент и све је израженија тзв. **транслокација** *baby boom* и *baby bust* генерација. Тако се у наредним генерацијама рађао све мањи број дјевојчица, чиме је и константно опадала стопа **репродукције**.

Земље са негативним природни прораштајем чија је стопа испод -4,61% улазе у тзв. "**демографски слом**", јер се ти трендови тешко заустављају. Такође, удио старијих од 65 година је значајно премашио удио младих 0-14 година.

Присутна **генерацијска депопулација** и старење фертилног контингента, уз преовлађујући репродуктивни образац (**1,35** дјеце просјечно по жени), с тенденцијом одгајања рађања (**темпо ефекат**), не пружа основу за оптимистичнији став у погледу евентуалног повећања ниске стопе наталитета у Српској.

**Фертилни контингент жена** у Републици Српској стари, то потврђује податак да је удио жена 35-49 година у фертилном контингенту 47% (близу половине), а њихов удио у рађању је свега 18,33%. Најрепродуктивнији контингент жена у фертилном периоду (20-29) има удио у укупном фертилном контингенту 26,41%, а удио у укупном рађању 49% (скоро половину). Помјерање рађања ка фертилном контингенту жена (30-34) је потврда присутног темо-ефекта (одгајања склапања бракова и одгајања рађања). Да видимо који су то одговори на кључна питања?

#### **Који су разлози ниског фертилитета у Српској?**

Прво, не ради се о томе да људи не желе имати дјецу. Заправо, људи генерално изражавају жељу да имају у просјеку двоје дјеце. Међутим, одређени фактори, као што су економска нестабилност, недовољне опције за дневну бригу о дјец и тешкоће при



усклађивању пословних и породичних обавеза, спречавају људе у остваривању жељеног броја дјеце. Дакле, политике државе морају се фокусирати на стварање окружења у којем људи могу остварити своје жеље када је у питању потомство.

Да би се повећао фертилитет становништва неопходна су релевантна истраживања тог проблема (што нам недостаје), сагледавање искустава код других земаља, те дефинисање мјера и активности у оквиру популационе политике. Из свих тих анализа и резултата би требало да се уради програм **планирања породице**, који би узео у обзир број дјеце који је потребан Републици Српској за замјену генерација (проста репродукција).

***Да ли циљ Републике Српске и локалних заједница мора бити остварени фертилитет на нивоу прости репродукције?***

Одговор је да то није нужно, ако изузмемо теорију и искључимо друге факторе. У **практи**, овај број углавном *није релевантан*. То је зато што други фактори утичу на величину становништва, као на примјер, *морталитет* и што је посебно изражено код нас су *миграције*. Поред тога, већина научника се слаже да идеална стопа фертилитета не постоји. Постоји велики број доказа да неке земље са ниским фертилитетом могу напредовати у економском и политичком смислу (гдје су посебно истакнути примјери Њемачке и Јапана).

Због сложености и међузависности многобројних фактора који утичу на демографска кретања, **ефикасна популациона политика** захтијева свеобухватни дугорочни приступ, надзор, координацију и праћење резултата провођења политика у различитим ресорима који могу имати ефекте на демографска кретања. Будући да је за ефикасност пронаталитетне политике потребно осигурати подршку укупне јавности, уз низ пронаталитетних и других мјера, потребна је и одговарајућа комуникативна стратегија.

**Суштински циљ** (који како смо навели, није баш нужан), а имајући на уму искуства других земаља, јесте достизање нивоа простог обнављања становништва Српске, односно да створимо услове за *стационарно становништво* (задржавање постојећег броја становништва).

***Колико је дјеце потребно Републици Српској?***

Израчунати подаци у табели показују који је то број рођене **дјеце** потребан Републици Српској (на годишњем нивоу), да би следеће генерације биле исте бројности као садашње, гдје је стопа укупног фертилитета (СУФ/ТФР) **2,1** дјеце. На *агрегатном нивоу* потребно је да број живорођених буде изједначен са бројем умрлих (2020: 16.696 рођених : 16.582 умрлих).

***Да ли су финансијски "бонуси" за живорођену дјецу ефикасно рјешење?***

Доказано је да нису. Наиме, докази говоре да финансијски подстицаји сами по себи дугорочно не воде знатно вишем фертилитету! Ефекат може бити краткорочан, јер се парови могу одлучити да добију раније слеедеће дијете, али то генерално не утиче на укупан број дјеце које ће жена имати у току живота ("кохортна стопа завршног фертилитета"). Такође, овакви програми не само што су *неефикасни*, већ су и веома скупи. Поред директних трошкова новчаних трансфера, постоје и тзв. индиректни трошкови, а истраживања су показала да новчане бенефиције доприносе да се жене искључују из радне снаге.

***Који је најбољи начин рјешавања проблема смањивања броја становника у Републици Српској и њеним локалним заједницама?***

Најкраће, стварање услова за људе да имају повјерење у изградњу будућности у властитој земљи, што је кључно за заустављање смањења броја становника.

Тако на примјер, ако људи, посебно млади, имају приступ квалитетном образовању и здравственој заштити, ако имају стабилан посао и осигуране услове за подизање дјете (вртићи, продужени боравак), сигурно је да ће мање емигрирати. Према томе, број становника је важан, али је још важније од квантитета, усмјеравање на *квалитет*, као што су вјештине, знање, образовање, здравље и продуктивност. Земље које су фокусиране на наведене квалитативне карактеристике **људских ресурса**, данас успијевају напредовати и остати конкурентним, чак и у контексту ниског фертилитета.

**Исељавање** из БиХ (и Републике Српске) није новост, тачније, оно је историјска *константа*, са одређеним концентрисаним таласима. Садашњи (рецентни) талас исељавања је специфичан по структури исељеника, иако нам та потпуна структура није позната (образовна, по занимањима, по економској активности, по старости), али посредно, можемо закључити да се ради о знатно другачијем начину исељавања од исељавања у прошлости. Наиме, према подацима статистике одређених земаља, које воде ажурнију евиденцију исељеника, могу се препознати **нови обрасци исељавања** породица са дјецом, због чега се ове миграције не могу назвати привременим. Исељавање породица са дјецом можемо поуздано окарактерисати *трајним миграцијама*. Узроци исељавања су бројни, али и недовољно истражени, с претпоставком да су највећим дијелом мотивисани *економским узроцима*. Структура неравнотеже на тржишту рада је врло очита, па исељавање обесхрабрених становника постаје разумљиво.

#### ***Дуготрајно исељавање са ових простора намеће и питање његовог заустављања?***

Будући да је исељавање снажно повезано са економским разлозима, то се одржавање високих стопа економског раста истиче као неопходан услов заустављања исељавања, јер је повезан са порастом запошљавања. Али, економски раст се мора прелити и на *животни стандард* становника. Потенцијално повећање животног стандарда мора се посматрати у контексту конкуренције. Тек смањењем израженог јаза у стандарду земаља Западног Балкана и земаља ЕУ, може се очекивати промјена тренда исељавања са наших простора.

За потпуно разумијевање узрока исељавања кључно је истраживање најширег појма – задовољство квалитетом живота. Дакле, остварење већег жељеног броја дјете огледа се у *животном стандарду*, али много више у *положају жена* са дјецом на *тржишту рада*. Позитивне примјере смо већ поменули у скандинавским земљама и Француској.

Колико год демографске мјере немају смисла без здравих економских основа, толико ни добар посао и плате нису довољни за квалитетан живот, ако не постоји инфраструктурна подршка, од сигурног и квалитетног смјештаја дјете у вртиће, до продуженог боравака у школи, стипендија и др.

Неке земље као што су Израел и Ирска, које свој развој темеље на укупној популацији гдје богатство исељених стављају у функцију развоја матичне земље. Код нас на цијелом Западном Балкану није тако, иако сваке године становништво исељено из земаља Западног Балкана шаљу значајне суме новца члановима својих породица чиме се у великој мјери осигурава социјални мир. Чак се процјењује да је то више новца од свих страних инвестиција. Ако бисмо кроз државне подстицаје остварили те инвестиције, процјене су, да бисмо добили нову привредну активност и запосленост.

Примјер Ирске то најбоље одсликава, која није позвала своје исељенике да се врате, него је инвестиције исељених ослободила пореза на добит на одређени временски период. Када су почеле инвестиције, кренуо је и повратак људи као и њихово запошљавање.

### **Који је прави одговор на нивоу политика?**

Као прво, не постоји једно рјешење које ће одговарати свима. Али, бројна искуства у свијету показују да се стопа фертилитета може повратити с врло ниског нивоа (1,34) и број становника се може сачувати или евентуано порастати, када се успоставе неки елементи, ко што су:

1. *Снажна економија* која осигурава радна мјеста и стабилне изворе прихода (посебно за младе људе).

2. *Обезбиједити приступ финансијски приступачном стамбеном смјештају* за породице.

3. *Финансијски приступачни* и квалитетни облици збрињавања за дјецу (предшколски узраст) и старо становништво, те усклађивање школских и пословних распореда.

4. *Флексибилни радни аранжмани*, укључујући разне моделе, као на примјер, пола радног времена.

5. *Родитељски допусти* за оба родитеља који ће бити флексибилни, добро плаћени и не превише дуги.

6. *Пореске олакшице* и друге врсте финансијске подршке породицама, нарочито онима без или са ниски примањима. Треба прилагодити порески систем тако да људи који имају више дјеце имају и веће пореске олакшице, јер те породице осигуравају будућност пензионог система.

7. У актуелном времену, можда и најважније, омогућавање уређених, сигурних и одговорних миграција кроз планиране политике миграција којима се управља на адекватан начин.

*Доношење политика* које ће омогућити да наведени елементи постану стварност, имаће огромне *позитивне ефекте*, чак много далекосежније од самог повећања фертилитета. Те политике су:

1. *Сузбијање сиромаштва и смањивање зависности* од социјалне помоћи кроз осигурање стабилног запослења и омогућавање да оба родитеља доносе приходе породици.

2. *Јачање једнакости полова* кроз оснаживање доприноса жена економији и друштву у цјелини, те кроз праведнију подјелу обавеза за бригу о породици и домаћинству између мушкараца и жена.

3. *Унапређење раног развоја дјеце* (што је већ истакнуто) и људског капитала.

4. *Стимулисање економског развоја* и повећање прихода од пореза кроз веће учешће жена у радној снази.

5. Посебно и изузетно важно, смањење притиска на *исељавање становништва*.

На крају, битно је нагласити (из свеукупне проблематике), *кључне поруке*:

**А.** Најбољи начин рјешавања проблема смањења становништва је створити услове да млади могу градити своју будућност.

**Б.** Бонуси за новорођену дјецу су скупа и углавном неефикасна мјера дугорочног повећања фертилитета.

**В.** У земљама с ниским фертилитетом – већа једнакост полова може довести до повећања фертилитета.

**Г.** Идеална стопа фертилитета не постоји – земље могу напредовати упркос ниској стопи фертилитета.

**Д.** Важније од броја становника у једној земљи су комбиновано – људски капитал, без обзира на величину становништва.

Коначно, како можемо оправдати трошење *великих сума новца* на повећање броја дјеце ако се не можемо адекватно бринути ни о *дјец*и и *младима* који су већ рођени?

Дати свима њима шансу да остваре своје *потенцијале* је најбољи пут ка стабилној и

просперитетној будућности, што би могло довести до повећање стопе наталитета. Таква Република Српска нам је најпотребнија!



Слаба или непостојећа **демографска одрживост** одређених општина (локалних заједница) угрожава саму одрживост просторног развоја који би се требао темељити на коришћењу ресурса, посебно људских. Те општине немају довољно критичне демографске масе како у квантитативном тако и у квалитативном смислу што би омогућило развој економских активности, осигурање континуитета функционисања основних социјалних и културних услуга и инфраструктуре.

Сама демографска одрживост се често осмишљава на редукован начин, односно само у погледу раста становништва, старосне и полне структуре. Тако да бројни аутори (нпр: Sleenbos 2003, Mamolo & Billari 2003, Karitza 2004), дефинишу демографску одрживост као задржавање константне величине становништва која осигурава бар просту репродукцију. Неки аутори редукују концепт демографске одрживости на однос између радно активног и постактивног становништва. Међутим, према (Lutz et al (2002: б), демографска одрживост треба да обухвата и друштвено-економске карактеристике становништва.

## 5. ПРИОРИТЕТНЕ МЈЕРЕ КОЈИМА ДРЖАВЕ ПОВЕЋАВАЈУ НАТАЛИТЕТ

О чему се ради? Ради се о скупу разних мјера које зависе од друштва у којем се уводе и које се морају конзистентно и дугорочно одржавати.

Питање **демографске обнове** (генерално) постало је толико популарно (да се понекад претјерује у бесмисленим истузима).

Да ли су питања наталитета и демографске обнове новост? Нису, наравно. Многе земље (посебно развијене) се тиме баве деценијама и деценијама.

Према (ОЕСД) Организацији за економску сарадњу и развој, али и бројним стручњацима, демографске мјере се сврставају у три групе.

**Прву групу** чине мјере које се баве трајањем и омогућавањем родитељских допушта, како би се запосленим родитељима омогућило да имају довољно времена за бригу о дјечи.

**Другу групу** чине мјере које су усмјерене на новчану подршку, било да се ради о директним трансферима као што су разна давања за свако дијете, или сличне додјеле новца, доплатака и накнада, или о пореским олакшицама и погодностима (на примјер, за вишечлане породице).

**Трећа група** мјера односи се на услуге за родитеље и дјецу у смислу директног финансирања или субвенционисања разних даваоца услуга (вртићи, јаслице и сл.), или трошења новца уопште на програме пружања помоћи породицама којима је она потребна.

#### **Ефекти предложених мјера:**

Накнаде и помоћи које пружају републичке и **локалне власти** су добродошле, али најчешће заврше у цеповима породица које би ионако имале дјецу. Дужи родитељски (породиљски) допусти не подстичу породице на већи број дјеце, али имају позитивне ефекте у томе што и очевима омогућавају да буду бољи родитељи, што показују досадашња искуства у Европи.

Оно што, изгледа, даје највише успјеха је **субвенционисање** трошкова породицама за установе за бригу о дјечи, попут вртића и јаслица. На тај начин се смањују и финансијска и каријерна одрицања жена на која су оне присиљене због мајчинства. Отварање много добрих и субвенционисаних вртића је знак да друштво подстиче жене у томе да лакше наставе своје професионалне каријере и након што се одлуче за родитељство.

**Примјер Француске:** Таква политика помогла је Француској која међу развијеним земљама има једну од виших стопа фертилитета (тренутно 1,83), за разлику од Њемачке, Италије или Шпаније, а управо је велику улогу у Француској одиграла стабилност и дуготрајност демографских мјера.

**Нордијске** (скандинавске) земље: И овдје важи правило, да што више држава троши на дјецу и демографску обнову, више и добија. У томе предњаче нордијске земље које издашно помажу породице са дјецом кроз мноштво мјера (што се види по броју рођене дјеце). Овдје је доказано да је врста накнаде које држава омогућава родитељима, много важнија од износа. Тако на примјер, једнократне помоћи за новорођенче, на примјер, утичу на то да породице имају дјецу брже, али то не утиче на укупан број дјеце на које се одлучују неке породице. Зато се чини да би већа потрошња на квалитетну институционалну бригу о дјечи, у виду одличних вртића и јаслица, била најбољи избор за неку државу која жели повећати раст становништва.

Коначно, стручњаци упозоравају да таква политика која је показала ефекте у дијелу развијених европских земаља, не мора императивно имати исте ефикасне резултате и у другим земљама. Тако да је упитно колико бисмо и ми заиста имали преокрет.

Разматрање недовољне ефикасности мјера које се спроводе, указује да политички одговор мора бити интензиван, цјеловит, истраживачки, директан, дугорочан, стратешког типа. То потврђује и недавна анализа о утицају промјена у режиму миграције, фертилитета и економске активности на становништво и ресурсе радне снаге у средњорочном периоду од 30 година. Позитиван ефекат смањења емиграције и евентуалног повећања имиграције је најбитнији краткорочно, јер и мигранти старе, док би резултати политике повећања фертилитета могли постати видљиви тек након нешто дужег времена. Међутим, најбоље резултате би дала **симултана имплементација** свих политика које се тичу популационог развоја Српске и њених општина/градова (подстицање рађања, промјена миграционог обрасца, смањење смртности одојчади, али и старијих средовјечних, пораст економске активности), па би је требало препоручити као избор, будући да истовремено дјелотворно смањује коефицијент економске зависности, успорава



смањење популације и подмлађује је. Такав приступ подразумијева разумијевање неопходности за стратешким одређењем приликом дефинисања мјера за подстицање рађања.

#### **а/ Зашто су мјере усмјерене приоритетно на повећање стопе укупног фертилитета?**

Република Српска а и њене локалне заједнице су активне у изради стратегија или програма пронаталитетне политике, односно демографске обнове. То су кључни циљеви и развојни правци. Друго је питање како ће се приступити и урадити тако важни документи, а потом и како ће се реализовати (обично се до сада радило на бројним документима који су у основи били добри, али се није радило на њиховом провођењу).

Прво, потребно је урадити **демографску анализу** на сваком нивоу (агрегатном, или нижем просторном, односно локалном нивоу). Ту се већ срећемо са различитим приступима. Наиме, углавном се анализирају одређене демографске компоненте или варијабле, али до сада редовно изостају анализе **људског капитала**, људских ресурса, односно демографских ресурса у цјелини. Зато је неопходно да се у анализи узимају у обзир све демографске компоненте, односно демографске варијабле, њих око 15 (коэффициент динамике, коефицијенти маскулинитета и феминитета, коефицијент депопулације, природно кретање-наталитет, морталитет, природни прираштај, бар унутрашње миграције у недостатку података за спољне миграције, потом структуре становништва, посебно индекс старења, коефицијент младих, коефицијент старих, индекс образованости са двије компоненте и то уддио високообразованих у популацији 25+ и индекс студентске искоришћености, потом се одређује **демографски индекс** (који показује комплексније и комплетније демографско стање гдје се узимају у обзир одређене варијабле). На крају се долази до одређивања **индекса демографског ресурса** на свим нивоима који садржи 15 демографских варијабли. Тек на овај начин можемо анализом сагледати одређено стање и разумјети то, како бисмо одредили пут до демографског успона.

Након тако урађене анализе слиједи одређивање популационих мјера (демографских) које ће се проводити у одређеном временском хоризонту, са обавезним праћењем њихове примјене и ефеката. Али ту није крај. Обично се у свим документима прво фокусирамо на **фертилитет**, или још конкретније **стопу укупног фертилитета**. И креће се од теоријске дефиниције да је за просту репродукцију становништва неопходно достићи стопу укупног фертилитета од **2,1** (просјечно рађање дјете по жени 15-49). Ту се обично "од ока" постави циљ достизања СУФ-а у неком временском периоду (на примјер, Град Бањалука је у Стратегији демографског развоја одредио да је циљна вриједност СУФ-а до 2026.године 1,77 а до 2029.од 1,81)!?

Стопа укупног фертилитета показује укупан број живорођене дјете на једну жену под условом да је фертилитет по старости из године посматрања, исти кроз цијели репродуктивни живот! Управо нам је ово био мотив да се осврнемо на овако одређивање циљне вриједности СУФ-а.

Такво одређивање СУФ-а би се могло назвати као "**подешени СУФ**". Али да ли је то довољно, без обзира на све мјере које су предвиђене за његово достизање? Упркос томе што би се могла дати добра оцјена за урађену Стратегију демографског развоја Града Бањалуке, овдје се мора указати на одређене **недостатке** или порпусте, а то онда доводи до неостваривања зацртаних кључних циљних вриједности. Прије тога, да још једном подсетимо да је СУФ уствари збир специфичних стопа фертилитета (по одређеним старосним контингентима жена унутар фертилног контингента 15-49). С тим да се специфичне стопе фертилитета исказују у релативним показатељима (на 1.000, односно промилима), а СУФ у виду коефицијента, зато што се збир специфичних стопа фертилитета подијели са 1.000 и добијемо СУФ у виду коефицијента (на 1 жену) а не

релативног броја. Међутим, ако немамо података за израчунавање специфичних стопа фертилитета, онда можемо СУФ замијенити израчунавањем **брutto стопе фертилитета**, а резултат је исти под условом да није било смртности жена у фертилном периоду 15-49. Било би најбоље да примјењујемо тзв. **кохортни метод** код фертилитета, што значи да се прате генерације жена у том периоду, што је доста дуг период, па се користи тзв. **трансверзални метод** (обично се ради за одређену календарску годину).

И на овоме се обично код нас све завршава око СУФ-а. То наравно није довољно и неће нам дати жељене резултате. Зашто? Зато што је јако важно да одредимо **средњу старост рађања** код нас (зато што временске промјене у рађању утичу на **дисторзију** фертилитета. То је зато што СУФ зависи од међусобног односа двије компоненте: **темпа** (времена) и **квантума** (ниво) фертилитета, а управо темпо компонента се односи на разлику између "подешеног" и "реалног" СУФ-а. Шта је "**темпо ефекат**"? То је најкраће речено одложено склапање бракова и одгођено рађање. Када можемо говорити о темпо ефекту? Можемо тада ако су средње године рађања порасле за око **5** година у периоду од најмање три деценије. Да ли је то присутно код нас? Да, присутно је. **Средње године рађања** су се кретале 1990.-тих око 23-24 година, потом су константно повећаване, да бисмо у 2021. години имали средње године рађања од **29,86** у Републици Српској, а **29,62** година у Федерацији БиХ, док су средње године рађања 2013. године биле **27,36** година, што је 2,5 године мање у односу на 2021. годину).

Дакле, временске промјене у рађању утичу на **дисторзију** (искривљени фертилитет) фертилитета, а СУФ садржи темпо дисторзију, а његова вриједност зависи директно од измијењене разлике у средњим годинама рађања (за одређени временски период). Тако долазимо до **новог** приступа у израчунавању темпо ефекта. СУФ без темпо ефекта је концепт темпо подешеног СУФ-а. Неке процјене су да је код нас **темпо ефекат** утицао на мање рађање код жена у фертилном периоду 15-49 година до **0,5** дјете по жени.

Доказ: У БиХ је 1990. године рођено 67.000 дјете, а 2021. године 27.143. Како је на ове промјене дјеловао темпо ефекат? Тако што је рађање по жени (у фертилном периоду) било 1,71 а 2022. 1,26. Разлика је 0,45. Уствари, жене рађају, како смо већ навели, 0,5 дјете мање. То потврђују подаци да је 1990. рођено 67.000 а 2022. - 25.311 односно 41.689 мање. Средње године рађања су помјерене за више од 5 година и то је условило рађање за око 0,5 дјете мање по жени. Уједно смањењем рађања ушли смо у природну депопулацију (више умрлих него рођених). Уз то, ако је СУФ у дужем периоду око 1,3 то доводи до преполовњавања укупне популације за неких 45 година.

То значи, ако БиХ тренутно има око 3 милиона становника, са оваквом стопом укупног фертилитета бисмо у наредних 45-50 година имали преполовљену популацију, негдје око 1,5 милиона становника, а Република Српска око 500.000. Али није само то поседица недовоног рађања. Недовоно рађање дјелује и преко структуре становништва тако што је становништво старије расте и стопа смртности и тиме додатно смањује ефекте нивоа рађања. Заблуда је и да се ти губици могу надокнадити достизањем просте репродукције становништва (2,1 дјете), већ само ако је репродукција за одређени временски период изнад просте репродукције (бар око 2,4). Уз све то, значајне су и брутто и нето стопе репродукције (рађање женске дјете по жени), што је код нас сада:  $p_f = N^f/N = 0,487$  (Република Српска). Иначе је демографска константа да се на 106/7 мушке дјете рађа 100 женске дјете.

И када све ове наводе узмемо у обзир, јасно је да нити можемо, нити је то неопходно, достићи стопу укупног фертилитета од 2,1 дјете (проста репродукција), што да будемо врло директни, није ни релевантно. Зашто? Зато што дјелују и бројни други фактори, као на примјер, морталитет или миграције.

Према томе, наглашавамо да су све наше стратегије и други документи фокусирани на стопу укупног фертилитета лишене ових значајних показатеља, што у

коначном доводи до погрешних података и недостижних жељених резултата. Иначе, о СУФ-у се може говорити и на други начин.

### КОМПАРАЦИЈА

Стопа укупног фертилитета Републике Српске, 2022.

Старосни контингент	Број рођених	Број жена	$f_x$
До 15	2		
15 – 19	197	26.295	7,57
20 – 24	1 509	30.512	49,45
25 – 29	2.921	30.923	94,46
30 – 34	2 742	34.384	79,75
35 – 39	1457	38.664	37,68
40 – 44	271	39.188	6,91
45 – 49	19	37.961	0,50
$\Sigma$	<b>9 118</b>	237.927	276,32
276,32= 1.381,6	1.381,6: 1.000	$f_u = 5x \sum f_{15-49} / 1000$	<b>1,38</b>
Општина ПАЛЕ	1: 1000	$f_u = 5x \sum f_{15-49} / 1000$	<b>1,39</b>

Стопа укупног фертилитета Републике Српске, 2013.

Старосни Контингент	Број рођених	Број жена	$f_x$
15 – 19	372	34.238	10,86
20 – 24	1.882	31.470	59,80
25 – 29	3.305	37.594	87,91
30 – 34	2.686	39.663	67,72
35 – 39	1.061	39.324	26,98
40 – 44	190	36.979	5,14
45 – 49	14	41.388	0,34
$\Sigma$	<b>9.510</b>	260.656	258,75
258,75 x 5 = 1.293,75	1.293,75: 1.000	$f_u = 5x \sum f_{15-49} / 1000$	<b>1,29</b>
Општина ПАЛЕ	1341,0: 1000	$f_u = 5x \sum f_{15-49} / 1000$	<b>1,34</b>

Да СУФ није релевантан говори у прилог податак да је Република Српска имала мањи СУФ 2013.године (од **1,29**) него што је СУФ 2021. године (**1,38**). А демографско стање је сада лошије него 2013. године (2013.: 9.510 рођених/261.574 жена 15-49; 2021.: 9.274 рођених/237.927 жена 15-49). Такође, Република Српска је имала позитиван природни прираштај 2001.: 13.699 рођених, 13.434 умрлих, односно позитиван природни прираштај од 265 или 0,23 %о (промила).

Године 2022. Република Српска је имала: 9.118 рођених, 16.263 умрлих, односно -7.145 природни прираштај или – 6,37%о. Дакле, стопа укупног фертилитета није релевантна, с обзиром на утицај других фактора (морталитет, емиграција, старење...). Данас су многе земље оријентисане на људски капитал и људски развој у односу на искључиво пронаталитетну политику и експлицитну или имплицитну популациону политику.

Не треба занемарити и низ других фактора на ниво рађања, као што су: образовање, запосленост, еманципација, материјалистичка свијест, хедонизам, психолошко оптерећење, статус дјете у савременој породици, трошкови подизања и школовања дјете, здравствена заштита и др.

Да ли је заиста неопходно достићи СУФ од 2,1 дјете по жени за просту репродукцију? НИЈЕ! Доказ: Финска има СУФ од 1,37, има позитиван природни

прираштај од око 2 промила, али и позитиван миграциони салдо на годишњем нивоу од око 15.000 више досељених него одсељених. Не стоји сјајно у демографском смислу као и многе друге развијене земље, али СУФ није одлучујући фактор. Зашто? Зато што је СУФ од 2,1 дјецe по жени за просту репродукцију теорија, али с обзиром на утицај других фактора он и није више толико релевантан.

**Људски развој** је тај који треба да да одговоре на демографске промјене. Људски развој је процес ширења могућности и избора који стоје пред људима. Најважнији избор је да живимо дуг и здрав живот, да будемо образовани и да имамо приступ ресурсима који су нам неопходни за достојанствен стандард. Све то зависи од низа друштвених фактора, од политика и институција, до културе и вриједности. Оне зависе од економског раста, који није само циљ по себи, већ и средство за постизање богатих и испуњених живота, те друштвених и економских услова живота у које спадају доступност образовања и здравствене заштите. Другим ријечима, људски развој зависи од одлика друштва, друштвених и политичких институција и економских поредака у чијој основи стоје људи. И обично, када се ураде неке стратегије, одреде мјере каже се резултати ће се видјети тек за око 20 година!? Није тачно. То је само алиби за несигурност у оно што смо одредили и урадили. Погледајмо примјер Словеније. Након само годину дана увођења одређених мјера број рођених је повећан за 750 дјецe. А следећих година за још већи број.

**Упориште** у моделирању ових мјера може се сагледати у Словенији, која је између 1997. и 2005. године биљежила природни пад становништва што је подстакло Владу Словеније да усвоји Програм за дјецу и младе 2006.-2016. године који обухвата читав скуп мјера из подручја права дјецe и младих и њиховог развоја. Та породична политика се састоји од три главне компоненте: продужени и врло добро плаћени родитељски допуст, мрежа установа за бригу о дјеци које имају добро подржане програме, те релативно високе накнаде за дјецу из сиромашнијих породица. Родитељски допуст се састоји од 105 дана мајчинског дупуста, 260 дана родитељског и 90 дана очинског дупуста, а цијело вријеме коришћења добијају 100% плате коју су имали прије рођења дјетета. Брига за предшколску дјецу готово у потпуности одговара потребама дјецe од 1 до 6 година старости. Дјечији додатак добијају готово сва дјецa до 18 година, а она која се редовно школују добијају га до 26 године. Постоје још неке директне и индиректне бенефиције које породице добијају попут накнаде за рођење (280 евра), бесплатних уџбеника за ученике, стипендија, повлашћених цијена јавног превоза за ученике и студенте. Све те мјере резултирале су тиме да већ 2006. године Словенија биљежи природни прираштај од 752 становника, који 2007. године расте на 1.239, а 2008.године на 3.509 становника.

## **6. ЕФЕКТИ ПОПУЛАЦИОНИХ МЈЕРА У ЛОКАЛНИМ ЗАЈЕДНИЦАМА**

**Популациона политика у локалним самоуправама** - мјере популационе политике утврђене на републичком нивоу, по свом карактеру су опште и спроводе се јединствено на територији Републике Српске. Ниједна популациона политика, ма колико била развијена, не може одговорити на све потребе и очекивања становништва, нити узети у обзир све специфичности живљења у једној средини. Зато популациону политику треба допунити мјерама органа јединица локалне самоуправе, које се финансирају локалним изворима јавних прихода. На тај начин су мјере које утврђује и обезбјеђује Република и које се спроводе кроз организацију власти у локалној заједници, проширене и обogaћене мјерама локалне самоуправе. Тиме се обезбјеђује доступност свих мјера заинтересованим грађанима, који лакше долазе до информација о њима и условима за њихово коришћење, као и могућност коришћења мјера примјерених конкретним потребама односно специфичностима локалних заједница. Локална самоуправа вршењем јасно дефинисаних функција из свог изворног дјелокруга

и обављањем повјерених послова утиче на квалитет живота грађана. Побољшање квалитета живота је један од неопходних услова за рехабилитацију рађања и родитељства. Локална самоуправа треба да полази од свакидашњег живота у коме се непрекидно одвијају процеси артикулације потреба породица, породица са дјецом и дјеце, и у коме треба да се одвијају и процеси проналажења, покретања и коришћења ресурса за њихово задовољење.

**Систем мјера** и подстицаја у функцији ревитализације становништва могуће је сврстати у неколико група.

**Прва група мјера** везана је уз новорођенчад и вртиће и чине је сљедеће мјере: новчана накнада за новорођенче (висина је варијабилна, од локалне заједнице до локалне заједнице), обнова и изградња предшколских (па и школских) установа са најквалитетнијим условима, уређење и изградња дјечијих игралишта (у локалној самоуправи), бесплатни (потпуно, или пак значајно субвенционисани) вртићи за сву дјецу, без листе чекања и са највишим педагошким стандардима.

Финансијски подстицаји за рађање (по сваком рођеном дјетету), проводе се у бројним локалним заједницама, а према аутономним политичким одлукама, у складу са својим финансијским могућностима и потребама. Овакви директни финансијски подстицаји су добро прихваћени и представљају афирмативан однос локалне заједнице према демографској обнови, али у правилу више доприносе друштвеној и политичкој перцепцији самог приступа и позитивној атмосфери, него што придоносе повећању рађања (новчана давања у правилу, не доносе знатније ефекте у повећању рађања). Међутим, управо таквим позитивним приступом проблематици становништва, уствари почиње демографска ревитализација. Такође, приликом примјене права директних финансијских подстицаја не разликују се социјални статуси мајки, односно родитеља, већ то право остварују сва рођена дјеца.

Финансијски подстицаји дају се и породицама са дјецом везаним за друге сврхе, што такође улази у систем финансијских давања само што је модалитет другачији (према броју дјеце у породици, самохрани родитељи и др.).

Усмјеравање подстицаја према дјечијим породицама кроз потпуно или дјелимично ослобађање плаћања боравка у дјечијим вртићима и јаслицама, једна је доказано је, од најефикаснијих мјера, што се сматра кључним за обнову становништва.

**Општина Пале** би могла и даље слиједити овакве подстицаје, уз претходну процјену финансијских могућности, чиме ће потврдити афирмативан приступ проблематици провођења обнове становништва.

**Друга група мјера** је намијењена ученицима (основцима), а то су (ако је изводљиво) настава у једној смјени, продужени боравак, бесплатни уџбеници, превоз и бесплатан оброк за ученике са слабијим имовним статусом.

**Трећа група мјера** укључује субвенционирање превоза као континуирана финансијска мјера, те стипендије за студенте (по одређеним критеријима са већим обухватом).

Ове мјере (друга и трећа група) постале су све учесталији начини подстицаја демографских, социјалних и развојних процеса. Стипендије су подстицаји који се проводе кроз стипендирање школске и студентске популације. Углавном се вежу за временски период, као и за профиле који недостају, што се као модел показао доста ефикасним (бесплатни уџбеници, превоз или субвенционисање превоза и др.).

**У четврту групу мјера** спада укључен рад са дјецом са тешкоћама у развоју: *neurofeedback* уређај и пренамјена основно-школских просторија (које су у већини знатно празније) у простор за провођење терапије сензорне интеграције.

**Посљедња (пета) група мјера** је најобухватнија, а ријеч је о социјалној политици којој непосредни илјеви нису демографски, али се и тим мјерама стварају повољни услови за живот.



Ови подстицаји су на неки начин новина на локалном нивоу и везани су за комуналне породичне издатке са једне стране и породичну бројност и социјални статус са друге стране. Разрађују се комуналне обавезе према одређеним критеријумима у одређеном постотку отписа обавеза према општини. Чини се, да би и општина Пале могла примјењивати овај облик подстицаја, посебно према породицама са више дјеце и породицама угрожене социјалне егзистенције.

**Група осталих мјера** усмјерена је на побољшање квалитета живота и развоја, гдје треба истаћи мјере за локалне порезе и давања која укључују већ истакнуте комуналне накнаде, цијене одвоза отпада и погребне услуге. Улагања у развој односе се на осигурање повољних услова млађим предузетницима, мање мјесечне закупнине, повољније купопродајне цијене некретнина итд.

**И посебно,** формулисање, доношење и спровођење **Програма стамбене подршке** за изградњу и друге начине прибављања станова за издавање у закуп за младе породице са дјецом, додјељивање стамбеног додатка (ваучера) и други облици субвенционисања становања у закупу Општина Пале (јединице локалне самоуправе) које су предвиђене за изградњу или другачије начине прибављања станова за издавање по условима непрофитног закупа, могле би за младе породице са дјецом (у којима је бар један родитељ млађи од 35 година) уз диференцирање износа закупа у зависности од материјалног положаја. И национални ниво може да издвоји средства за ове намјене и да их додијели јединицама локалне самоуправе. Додатно, локалне самоуправе треба да обезбиједи покриће трошкова комуналних услуга за становање најугроженијим породицама са дјецом. Ради рјешавања проблема оптерећености трошковима становања младих породица са дјецом приједлог је да се сачине и програми по којима би се додјељивао стамбени додаток (ваучер) за покриће трошкова изнајмљивања станова младим породицама са дјецом, уз провјеру материјалног стања. Средства за ове намјене може да обезбиједи и Република.

Финансијски стамбени подстицаји (углавном везани за кредите) нису једини облик подстицаја стамбеног збрињавања младих породица са дјецом. Локалне заједнице могу развити и друге облике стамбеног збрињавања, као на примјер кроз трајно или привремено давање станова и кућа у локалном власништву.

Уз све наведено, социјални подстицаји којима се дјелује на демографско стање, а који се издвајају према социјалном породичном статусу, могуће је поставити у оквир већ наведених мјера (финансијских, радних, правних, стамбених...). Предност појединих локалних приступа огледа се у општој социјалној слици популације, а у тој сложености социјалних или демографских разликовања и комплементарног дјеловања у оквирима демографске политике се могу издвојити подстицаји брачности и све израженија потреба израде социјалне карте (што серади на нивоу Републике Српске), а социјална карта би могла бити основ предлагања и разликовања социјалних и демографских подстицаја.

Циљ свих наведених мјера је подржавање **запослених** парова да се лакше одлуче на родитељство, а родитељима да се одлуче на рађање већег броја дјеце. Активности усмјерене ка усклађивању рада и родитељства допринијеће на неколико начина. Прво, новим рјешењима ће бити олакшано родитељима да се о дјетету брину и да буду радно, односно професионално ангажовани. У времену када је тржиште рада све више флексибилније биће препознати различити облици рада и из њих ће запослени родитељи остваривати сва радна права. То ће помоћи како самим родитељима да уравнотеже буџете, тако и младима да се лакше одлуче на корак родитељства. Предложене мјере имају и функцију промовисања одговорног пословног окружења према родитељима, односно сензибилисање радне културе на родитељске обавезе, као и промовисање нових облика родитељства, посебно новог очинства. Даље, кроз препознавање специфичних изазова са којима се суочавају запослене мајке, а са којима запослени очеви, предложене мјере су скројене имајући

у виду родне, слојне и радне специфичности, са циљем смањења родног јаза на тржишту рада.

Неопходно је наставити рад на развијању мреже предшколских установа, са капацитетом који је у складу са реалним потребама, али не на штету квалитета. Нарочито је битно пронаћи рјешење за родитеље који су незапослени и чија дјеца због тога не могу да добију мјесто у предшколској установи, а који притом желе да раде или чак раде неформално. Ове мјере су усмјерене и на пружању веће подршке родитељима дјеце са сметњама и тешкоћама у развоју да реализују обје потребе – да раде и да буду родитељи.

#### **а/ Детаљан преглед и ефекти популационих мјера**

Неопходно је упоређивати број рођених и умрлих на годишњим нивоима, те видјети да ли показују одређене позитивне промјене. Стопе наталитета и морталитета поредити са нивоом Републике Српске, посебно се освртати на стопу укупног фертилитета, потом (не) равнотежу неударних и неожењених, што може бити посљедица утицаја на број склопљених бракова и ниво рађања.

Миграциони салдо (унутрашње миграције, спољне миграције), је глобално до сада у порасту (посебно спољне миграције – тачније емиграција), што показује већу мобилност становништва и знатно повећање броја одсељених. Редовно пратити кретање негативног миграционог салда (спољне миграције, док су за сада унутрашње миграције општине Пале са позитивним салдом). Потом, пратити кретање броја зрелог и активног становништва.

О конкретним ефектима мјера популационе политике тешко је донијети суд (закључке), али са демографском анализом могу се уочити одређена кретања (позитивна или негативна). Неке мјере сасвим сигурно ће дјелимично дјеловати на краћи или дужи период, што даље може имати одређени знак за бољи демографски развој. До сада се у неким срединама показало да највећи ефекат имају мјере бриге о дјеци, гдје је посебно значајан бесплатни смјештај у вртиће за сву дјецу. Међутим, **треба истаћи да једна демографски успјешна година не може потврдити позитивне ефекте мјера популационе политике. Зато мјере популационе политике требају показати дугорочне ефекте, те се требају проводити дуги низ година како би се остварили зацртани циљеви.**

Овом приликом ћемо дати кратку анализу примјене једне од најбоље прихваћених мјера у виду новчаних давања, упркос доказима да новчана давања не дају посебне ефекте у повећању рађања.

Наиме, Република Српска је од 2017. године увела једну запажену мјеру за мајке које нису запослене у износу од 405,00 КМ (под одређеним условима).

Ефекти те мјере се могу сагледати кроз одређене показатеље:

#### **Мјера- новчана давања за незапослене мајке (405 КМ)**

Година: 2016. Мјера још није била уведена, укупно рођених: 9.357

Рођених – од мајки (лица) које не обављају активности: **2.271** (24,27%)

Преглед кретања рођених у периоду примјене мјере (2017.-2021.)

Година	Укупно рођених	Рођених-жене незапослене	Рођени-жене са ССС	Рођени – жене са ВСС
2017.	9.339	1.822 – 19,51	5.548-59,4	2.751-29,4
2018.	9.568	1.750 – 18,29	5.486-57,3	2.187-22,9
2019.	9.274	1.651 – 17,80	5.393-58,1	2.875-31,0
2020.	9.161	1.688 – 18,42	5.560-60,7	2.811-30,7
2021.	9.274	1.137 – 12,26	5.439-58,6	2.634-28,4

Након увођења ове мјере – новчана давања за **незапослене мајке** (породиље) у временском периоду од годину дана, односно годину и по дана (за треће и свако дијете више), општи закључак је био да је ово једна од бољих мјера у систему популационих мјера, иако захвата само један одређени сегмент породиља.

Треба подсјетити да **новчана давања** не дају посебне ефекте у популационој политици, или их дају у одређеној мјери краткорочно. Посматрани период од увођења мјера је доста кратак (петогодишњи) и није баш релевантан за утврђивање ефеката наведених мјера. Такође, прије увођења мјера посматрана је и година (2016) када нису биле присутне ове мјере. Шта показују подаци виталне статистике?

Године 2016. удио лица без обављања активности (незапослених мајки) у укупном броју рођене дјеце је био **24,27%**.

Упркос томе што је ово била похвална мјера, те да су новчана давања добро дошла, ефекти ипак нису видљиви. Истовремено, занимљиво је посматрати **породиље** (мајке) по **школској спреми**. У традиционалном друштву је важило правило да највише дјеце рађају жене које су мање образоване и које су искључиво везане за домаћинство (незапослене). Подаци у овом петогодишњем периоду показују новији **тренд кретања**, односно да све више дјеце рађају високообразоване жене (што је у развијеним земљама много израженије), те да је и даље највећи удио у рађању дјеце код мајки са **средњом стручном спремом** (што је значајнија промјена у односу на раније периоде у другој половини 20. вијека).

**Закључак** је да се мајке морају остварити у **каријери** и **породици** (сигуран добро плаћен посао, субвенције или бесплатни смјештај дјеце у вртиће, значајне олакшице при рјешавању стамбених питања, плаћено породилско одсуство у висини плате, или плаћено породилско одсуство у висини просјечне плате ако је плата нижа од просјечне, или просјечна плата у вријеме породилског периода за незапослене мајке). Обично се као императив поставља достизање стопе укупног фертилитета од **2,1** дјеце по жени (у фертилном периоду, под одређеним условима)!? То није неопходно, поготово што дјелују и други фактори који мијењају те стопе (моратлитет, миграције).

## 7. ДЕТАЉАН ПРЕГЛЕД И ЕФЕКТИ ПОПУЛАЦИОНИХ МЈЕРА У ОПШТИНИ ПАЛЕ

Популациона политика или политика становништва подразумијева систем мјера и дјеловања који је путем природног кретања и миграција усмјерен према жељеном демографском развоју. Тиме се састав и размјештај становништва настоји ускладити са друштвено-економским, политичким и другим циљевима.

Популациону политику по правилу проводи држава (Република Српска), која може бити подстицајна или експанзивна, рестриктивна, редистрибутивна или миграциона и еугеничка (квалитативна). Становништво општине Пале је ушло у фазу демографског старења и спада у групу старог становништва гдје је удио старијег (65+) већи од удјела младог (0-14) фертилног становништва.

Поред пронаталитетне политике на простору општине Пале требала би се проводити и миграциона политика. Такође, тренутно становништво општине Пале нема осигурану просту репродукцију становништва у смислу обнављања генерација.

На крају, да сумирамо, **сет мјера у локалним заједницама** (општина Пале):

1. За новорођенчад – новчана давања (по одлуци Начелника и Скупштине општине Пале);
2. Бесплатан (или субвенционисан) смјештај у вртиће и јаслице за сву дјецу;
3. Бесплатни учбеници (за сву дјецу у основној школи, или...);
4. Превоз за ученике – суфинансирање преко км.

5. Бесплатни оброк за ученике слабијег имовног стања (ако постоје услови);
6. Стипендије за студенте (према одређеним критеријима);
7. Рад са дјецом са тешкоћама у развоју;
8. Остале мјере (пореске, комуналне, стамбене);
9. Популациона едукација (проводи се у предшколским и школским установама).
10. Друге мјере према указаним потребама (утврђује општина Пале).

Када се предлажу и систематизују мјере, до сада се нико није усудио дати и кључан одговор: **Колики су ефекти тих мјера?** Када се уради детаљна демографска анализа, када се разумије тај проблем, приступа се рјешењима и то ако је могуће најефикаснијим. А то значи, ако се уводи одређена мјера, основно је да се предвиде и њихови ефекти. То до сада није чињено и резултати су такви каве је презентовала Главна служба ревизије.

**Резултати** истраживања по валидном узорку (за Републику Српску) показују да су испитаници овако вредновали поједине демографске мјере (од 0 до 100%):

1. Сигурно и солидно плаћено радно мјесто 41%
2. Бесплатни вртићи 35%
3. Пуно плаћено породилско одсуство 31%
4. Бесплатни уџбеници 30%
5. Повћањ дјечијег доплатака 28%
6. Повољни стамбени кредити 25%
7. Флексибилно радно вријеме 22%
8. Брига о вишечланим породицама 4'+ 20%
9. Мањи ПДВ за дјечије потребе 18%
10. Једнократна помоћ 13%
11. Не зна 9%

Дакле, резултати истраживања потврђују добро одабрани сет мјера као један од модела, које би уз то биле координисане и сасвим сигурно дале одређене ефекте. За популацију већу од 150.000 одабран је репрезентативан узорак од 1058 испитаника са степеном повјерљивости од +3%. Низ је мјера у оквиру демографије, гдје се могу истаћи политике којима се настоји побољшати образовни систем, као и основна инфраструктура. Подстиче се и концепт вишегенерацијског становања међу младима, те укључивање рањивих група у друштво, са акцентом на особе са инвалидитетом. Такође, одлазак из сеоских простора сматра се озбиљним проблемом, па треба чинити напоре да такви простори буду привлачним за становништво, а посебно за младе.

Претходно, прије доношења и спровођења сваке развојне стратегије и концепције, програма и приступа или било којег сличног документа ове важности, неопходно је поставити систем оперативних поступака и утврдити њихов редослијед при процјењивању, сагледавању, оцјењивању, провјеравању, разматрању, расправљању, те коначном одлучивању и прихватању. Специфичности сваке локалне средине, види већи број становника сваке средине и познаје кључне општинске популационе, друштвене, економске, инфраструктурне, па и политичке садржаје и проблеме, што тражи и условљава поступања и примјену редосљеда оперативних поступака.

Зато се, уз предложене мјере за **општину Пале**, дају и одређени ефекти појединих мјера. Прво да истакнемо, када се доноси сет мјера популационе политике (макар и понајбољих), мора се имати на уму да те мјере не дају неки спектакуларни резултат. Просто, доказано је да се ефекти свих мјера у збиру могу очекивати највише до 10%. У пракси значи, ако би Република Српска имала такав сет мјера, ефекти би били (не одмах) такви да би се рађање од нпр. 9.000 дјеце годишње могло подићи на 9.900 (у најбољем случају, а што је ријеткост).

Према томе, сет мјера на локалном нивоу, а поновимо, то су комплементарне (допунске) мјере и оне имају мање ефекте у односу на основне мјере које се утврђују и проводе на нивоу Републике Српске.

Кренимо редом. Мјера новчана давања, без обзира на износ (макар био и значајније висок), по правилу не дају посебне ефекте у популационој политици, иако су добо дошле и сви их прихватају као такве. Ефекти те мјере у општини Пале могу бити до 1% (на примјер, ако је рађање на годишњем нивоу 195 дјеце, може се очекивати неколико дјеце више рођених, а и не мора да се то дешава). Друга мјера која се односи на субвенције или бесплатни смјештај у вртиће, показало се, је једна од најбољих мјера. Тако да је ову мјеру колико год то услови дозвољавају треба што више фаворизовати. Њени ефекти досежу и до 3%. Мјере које су "популарне" и у посљедње вријеме врло фаворизоване (бесплатни удбеници, субвенције превоза ученика, па и стипендије), су похвалне мјере, али објективно без посебних ефеката у популационој политици, па колики год ефекат постижу треба бити задовољан (1% или коју децималу више). Од осталих мјера мјере у овире стамбене политике су врло значајне и уколико се значајније примјењују могу дати ефекте и до 3%.

Све у свему, мјере популационе политике на локалном нивоу су значајне, имају добар јавни одјек, стварају повољнију атмосферу, а ефекти тих мјера колико год да су, за нас су у оваквим тешким демографским кретањима, врло значајни.

**Популациона едукација** – предшколске (и школске) установе могу дати значајан допринос популационој политици на нивоу локалне заједнице. Кроз предшколске установе пружа се подршка породици у остваривању њене репродуктивне, заштитне и васпитне функције, пружа се подршка усклађивању рада и родитељства, као и остваривање основних права дјеце за њихово васпитање и образовање и уједначавање услова за развој. Развојем и унапређивањем услуга намијењених дјечи предшколског узраста кроз модернизацију савјетодавне и едукативне функције, као и промјене организације рада у складу са потребама родитеља и дјеце могу се успјешно спроводити мјере популационе политике у овој области. Сложени систем мјера и подстицаја у функцији ревитализације становништва општине Пале могуће је у основи раздвојити у неколико примарних група. Али су важна и претходна истраживања.

#### **а/ Емпиријско истраживање - ефекти мјера популационе политике**

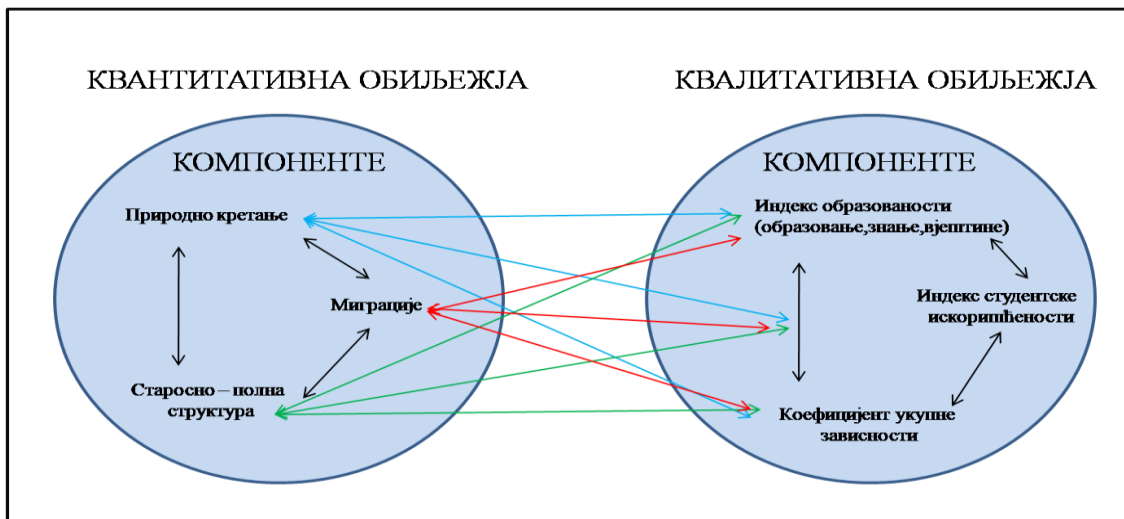
**Резултати емпиријског истраживања** о значају стопе укупног фертилитета за економски раст (у овом случају земље Западног Балкана), потврдили су постојање зависности економског раста по становнику од стопе укупног фертилитета.

У **истраживању** су посматрани параметри у дефинисаном временском хоризонту од 18 година, колико је неопходно да један новорођени становник постане радно способан (радно активан). Динамика привредног раста праћена је помоћу реализованих реалних стопа БДП по глави становника, што је представљало *зависно промјенљиву* у истраживању. *Независна промјенљива* је она која се односи на демографска кретања у земљама Западног Балкана. Већ је истакнуто да СУФ представља број рођених од стране жена на годишњем нивоу у њиховом фертилном периоду (са временским периодом опсервације од 18 година).

У **модел** је узета и *контролна промјенљива*, која даје допринос динамици привредног раста, а у моделима привредног раста битне детерминанте динамике стопе раста БДП су инвестиције, штедња и државна потрошња (Radulescu, 2019). На основу ових чињеница, прва контролна промјенљива је стопа раста инвестиција у основна средства, друга је стопа раста државне финалне потрошње, а трећа стопа штедње као проценат БДП и четврта финансијска криза која се прелила из Америке и имала је посљедице на динамику привредних активности у овим земљама (Западни Балкан).







**Прва** порука је да ће се становништво Српске и у будућности смањивати, да подизање стопе фертилитета не може надомјестити губитке, да близина тржишта радне снаге ЕУ и њихове потребе за новим радницима и у будућности ће представљати подстрек за спољне миграције (исељавање).

**Друго**, политике интеграције у различитим областима, као што су образовање, здравље, тржиште рада и равномјеран развој, представљају предуслов демографског и општег развоја.

**Треће**, образовни систем је кључни механизам за развој људских ресурса популације која се смањује. Међутим, наш образовни систем још не успијева да развије компетенције потребне за активан економски и друштвени живот.

**Четврта** порука је да је тржиште рада важан фактор будућих демографских промјена. Садашње стање не подстиче фертилитет и представља јак подстицај за миграције.

**Пета** порука је да демографске промјене погађају државу благостања због повећане тражње за услугама и давањима и мањег броја радника који финансирају систем.

## 8. СТРАТЕШКИ ЦИЉЕВИ И ВИЗИЈА

Демографска будућност Републике Српске, њених општина и градова, а тиме и општине Пале, је, уз економске, финансијске и остале претпоставке друштвене и просторне надградње, најважнија планска проблемтика.

Демографска будућност општине Пале још увијек није одређена преовлађавајућим негативним демографским параметрима и трендовима као што је стање код неких других општина и градова, већ је општинска Управа може рационално усмјеравати и усклађивати са бројним општинским дјелатностима и потребама. Демографске осцилације уочене су у изнијетим подацима и анализама.

Независно од нивоа негативних демографских показатеља и уочених ревитализацијских помјерања у општини Пале, наставак природног пада (не прираштаја) и старења становништва довољно је упозорење за ревитализацијом укупног становништва. Демографске негативности (спољне миграције, негативан природни прираштај, израженије старење), су највећи демографски деструкциони фактори, који се не смију прихватити као неминовност.

Поједностављено речено, могуће је издвојити само три ревитализациона модела, ревитализацију домицилном популациојом примјеном класичне популационе политике, ревитализацију имиграционо варијантом са подтипovima различитим по идентитетском или неидентитетском популацији и селективном приступу, те коплементарни или

мјешовити модел који истовремено укључује при провођењу оба прва модела и све подтипове имиграционих модела.

Ревитализација домицилном популацијом примарно зависи о динамици и структури домицилне популације која је у својој основи најједноставнија, традиционална, идентитетска и углавном проводљива са намјање препрека. Уважавање домицилне популације и усмјеравање подстицајних мјера у оквирима традиционалне популационе политике сублимира у себи и социјалну и породичну, па и економску политику планирања радне снаге у будућности за потребе општинског развоја свих дјелатности.

Демографски индикатори за општину Пале су потврдили још увијек могућност провођења таквог модела, за разлику од бројних средина у Републици Српској које су испод прага те вјероватности (гдје је могућа само имиграциона ревитализација). Према општим начелима демографске политике постојање и задржавање овакве предности омогућава се активним мјерама популационе политике, уз рационално управљање демографском проблематиком.

Имиграциона варијанта по правилу везана је за поодмакле демографске негативности у економским и друштвено развијенијим срединама, када су са једне стране депопулација, природни пад и старење становништва. Ослањање на имиграциону и уз то још и јефтину радну снагу, донекле је закашњели облик провођења демографске политике. Подтипови ревитализационог имиграционог модела разликују се према провођењу са идентитетском популацијом раније исељеном и неидентитетском популацијом кроз слободне и/или присилне миграције, а један и други модел могу бити селективни и стихијски, те плански и инерцијски, зависно од приступа средина исељавања и средина усељавања. Комплементарни модел је данашња реалност Републике Српске и већине њених општина и градова, а састоји се од планског истовременог провођења демографске ревитализације класичном популационом политиком према домицилној популацији и селективном планском усељеничком политиком. Примјена комплементарног модела је рационално дјеловање у интересу развоја простора, друштва и економије у свим територијалним локалним јединицама. Неселективност, стихија, инерција и слично у просторном кретању становништва, независно долазе ли са имиграцијом или емиграцијом друштва, простора или политика, резултира по правилу нестабилношћу!

#### **а/ Демографске пројекције**

Предвиђање будућег демографског развоја изузетно је важно, ради продубљивања научних сазнања и из практичних разлога. То је значајно средство и важан фактор у планирању друштвено-економског развоја, а што зависи од будућег броја становника и његовог састава. Пројекције становништва нису посебно прецизне, али ипак дају приближну процјену будућег броја становника. Са смањењем популације за коју се ради процјена тачност је мања (зависи да ли се раде краткорочне до 5 година, средњорочне 5-10 година или дугорочне више од 10 година). Осим за будући укупни развој, пројекције су важне и за одабирање популационе политике која ће одговарати посматраном простору. Демографске промјене и процеси по својим посљедицама су дугорочни, па ће у раном провођењу популационе политике пројекције и даље бити ваљане. Пројекције нису егзактне, посебно када се ради о дугорочним прогнозама. Разлог је у томе што будуће кретање становништва не зависи само од природног кретања становништва, већ и од друштвено-психолошких и културних фактора који се могу квантификовати. Код малих простора (општина Пале), а посебно насеља и најмања промјена економских прилика, утиче и на развој становништва и обезвређује прогнозу, па су зато прогнозе најреалније на државном нивоу. У утврђивању метода демографске пројекције води се рачуна о величини популације, да ли узимамо у обзир

миграције, о временском периоду, да ли је у питању укупно становништво или само његови сегменти, те о потребном степену поузданости. У изради пројекција будућег кретања становништва најчешће се користе двије методе – математичка и **аналитичка**. Овдје се одређујемо за аналитичке пројекције. Њихова суштина је у посебном проучавању досадашњих промјена и изношење хипотеза о будућим промјенама компонента кретања становништва – рађање, смртност и миграције. Уобичајено се раде у више варијанти које су комбинација хипотеза о будућем кретању појединих компоненти, с тим што је тежиште на будућем кретању фертилитета. Аналитичка пројекција се углавном темељи на сљедећим елементима:

- а) на подацима о саставу становништва према полу и старости из посљедњег пописа становништва;
- б) на подацима о вишедеценијском природном кретању становништва;
- в) на хипотези кретања стопе фертилитета;
- г) на хипотези о морталитету (стопе доживљења);
- д) на хипотези о миграцијама (унутрашње и спољне).

Код пројекција становништва малих простора (као што је и општина Пале), препоручљиво је примјњивати аналитичку, кохортно-компонентну методу, којом се становништво пројектује праћењем његове структуре према старости и полу у одређеном времену.

**Хипотеза о фертилитету** – (стопа укупног фертилитета/СУФ) нижа је од оне за просту репродукцију становништва (1,59) што је знатно мање за основну биорепродукцију (2,1-2,4). Такви подаци још више забрињавају с обзиром на константан пад броја живорођених, па је за очекивати да ће се СУФ и даље смањивати. При изради хипотеза у обзир су узете три могуће будуће варијанте фертилитета (ниска, средња, висока).

Временски период	Ниска СУФ	Средња СУФ	Висока СУФ
2015.-2020.	1,35	1,49	1,55
2020.-2025.	1,55	1,59	1,66
2025-2030.	1,60	1,66	1,71

При изради хипотеза о фертилитету у обзир су узете дугорочне промјене опште стопе фертилитета, стопе укупног фертилитета, промјена просјечне старости мајке при првом порођу, те остали друштвено-економски и психолошки фактори.

**Хипотезе о морталитету** – (очекивано трајање живота је показатељ морталитета и здравствених услова у некој средини). Ако правимо поређење на глобалном нивоу, наши простори се налазе у доњој средини ранг листе, односно ниже је од просјека земаља ЕУ, с тим да је разлика виша за мушкарце него за жене. То се рачуна према таблицама морталитета које израђују заводи за статистику на нивоу земаља, уз претпоставку да се стопе доживљења неће у блиској будућности много промијенити.

Година	2020.	2025.	2030.
Мушки	74,4	75,5	76,0
Жене	80,1	80,9	81,5

На основу оцијењених вриједности очекиваног трајања живота према полу, дефинисана је хипотеза очекиване смртности до 2030. године. Вриједности ОЖ у хипотези о морталитету за општину Пале узимају у обзир и „дисторзију“ усљед здравствене кризе узроковане ширењем корона вирусне болести током 2020. и 2021. године и њен дугорочни утицај на морталитет становништва.

**Хипотеза о миграцијама** – претпоставке о миграцијама за неколико година или деценија унапријед је најнезахвалиније прогнозирање будућег кретања становништва. Процјене нето миграција се темеље на пројекцијама економског развоја. Простори општине Пале, Републике Српске и цијеле БиХ су емиграциони простори (спољне

миграције), управо због економске (не)развијености. Такође, хипотеза о миграцијама темељи се и на основу досадашњих индикатора миграционих кретања (општина Пале има позитиван миграциони салдо у оквиру унутрашњих миграција).

Миграције општине Пале 2014.-2021. (унутрашње и спољне):

	<b>P</b> 2013.	<b>P</b> 2013.-пер.	<b>N<sub>rz</sub></b> 2013.	<b>J</b> 2014/2021.	<b>Sm</b> 2014-2021.	<b>U<sub>m</sub></b> 2014-2021.	<b>P</b> 2021.
<b>ПАЛЕ</b>	22.282	20.909	-1373	-723	-1.430	271	<b>19.027</b>

Већ је раније истакнуто да наше статистике не мјере спољне миграције, па смо до података дошли из домицилних земаља усељавања. Општина Пале је у спољним миграцијама **емиграциони** простор (2014.-2021: **-1.430**), а у унутрашњим миграцијама је **имиграциони** простор (2014.-2021.: **+271**). У цјелини, интензитет спољних миграција је већи и очекивани будући број становника, уз природно кретање ће се незнатно смањивати.

**Резултати пројекција** ће увелико зависити од постављених хипотеза. Као база за пројекцију је попис становништва (кога у БиХ нема од 2013. године), па је коришћење података из наведеног пописа бесмислено с обзиром на њихову неактуелност (застарјелост). А коришћени подаци процјене броја становника (РЗСРС) су нереални јер не узимају у обзир спољне миграције. Зато ће и резултати пројекција будућег кретања становништва, објективно, бити доста упитни. Чак и када би миграциони салдо био нулти, неизбјежан је пад броја становника на основу природног кретања, односно природног пада броја становника.

Трендови природног кретања, како фертилитета, тако и морталитета, уз неповољну старосну структуру, представљају главни разлог даље природне депопулације становништва општине Пале.

Мада остаје као непознаница даљи тренд кретања спољних миграција, али је реално очекивати настављање исељавања становништва из цијеле БиХ и Републике Српске, па тако и општини Пале.

### Пројекција кретања броја становника општине Пале:

Број становника	2020.	2025.	2030.
Висока	22.000	20.069	19.234
<b>Очекивана</b>	<b>20.066</b>	<b>18.127</b>	<b>17.258</b>
Ниска	19.210	17.308	16.4473

### Средња варијанта пројекције

Година	2021.		2030.	
	м	ж	м	ж
0-4	490	468	424	405
5-9	489	427	423	370
10-14	430	428	372	371
15-19	466	438	403	379
20-24	547	490	473	424
25-29	683	698	591	604
30-34	740	666	640	576
35-39	752	723	651	630
40-44	676	677	585	586
45-49	601	589	520	510

50-54	544	566	471	490
55-59	635	815	549	705
60-64	777	875	672	757
65-69	732	873	633	755
70-74	428	636	371	551
75-79	241	382	209	331
80-84	232	377	201	327
85-89	97	180	86	156
90+	26	40	22	35
УКУПНО	9.586	10.348	8296	8962
Укупно Ms=-5	19.934		<b>17.258</b>	

Извор: Ауторово израчунавање на основу података демографске статистике, 2023.

Одабрана је средња варијанта пројекције (најреалнија) гдје и даље има пад броја становника у односу на 2021. годину. Због одређеног пораста SUF/TFR у ранијим периодима види се незнатно повећање женског фертилног становништва у 2030. години. Пад становништва код позитивног миграционог салда износи -2% за 2031. годину, а код негативног миграционог салда 5% становника за 2031. годину. Значи, упркос повећању стопе укупног фертилитета код средње варијанте пројекција, то и даље није довољно за пораст броја становника, с тим што је пад броја становника спорији.

Чак и у условима повољних унутрашњих миграција, трендови у природном кретању становништва се неће значајније промијенити. Све ће се то даље одразити на **старење** становништва које је и у општини Пале врло изражено. Овакви сценарији и захтијевају доношење и дугорочно спровођење одговарајућих **популационих мјера** на свим нивоима.

Процент жена и ред рођења дјетета, модел оптимума рађања у општини Пале, 2021. године: процјењујући овај модел према процентуалном удјелу жена у реду рођења дјетета на простору општине Пале, долази се до податка који указује колики је мањак и у којем реду рођења дјеце у општини Пале.

Ред рођења	Стање		Модел оптимума		Мањак	
	% жена	Број дјеце	% жена	Број дјеце	% жена	Број дјеце
1	47%	92	52%	180	-48,89%	-88
2	37%	72	30%	104	-30,73	-32
3+	16%	31	18%	63	-50,79	-32
Укупно:	100%	<b>194</b>	100%	<b>347</b>	-43,80	<b>-152</b>

**Пројекције** демографских промјена важне су подлоге носиоцима друштвене и економске активности при кретању макроекономских политика. Број и састав становништва према различитим демографским и социо-економским обиљежјима чини основну одредницу садашњег и предвидивог друштвеног, економског и у склопу тога и будућег демографског развоја. Предвиђање будућих демографских промјена веома је важно у условима ниско-наталитетног простора какав је Република Српска и њене локалне заједнице, гдје је садашњи број рођених недовољан за просту репродукцију становништва, у којем је старење становништва оцијењено као велики изазов социјалне политике, па би систем мјера и акција друштва морао бити присилно свеобухватан с обзиром на многобројне аспекте људског живота на које се односе демографске промјене.

Али један од највећих свјетских стручњака о пројекцијама становништва (N.Keufitz) истиче да је већа важност у разумијевању прошлости, него у предвиђању будућности. Миграције су, генерално, најтеже предвидива компонента општег кретања

становништва, па као такве зависне су од свих политичких и економских кретања, који су узрок многобројних непредвидивих промјена.

С друге стране, (према Van de Каа, 2006), актуелна криза рађања не мора нужно значити негативне импликације за будући демографски развој с обзиром да су у 20. вијеку већ забиљежене двије с периодском СУФ испод нивоа замјене генерација, те да забринутост не мора неизбежно резултирати мјерама популационе политике. Овакав приступ подразумијева сазнање да друштво све више цијени улагање у **људски капитал** а не у саму бројност популације, за разлику од ранијих времена, те да, иако би будуће генерације могле бити упола мање од садашњих, то не мора нужно бити негативна импликација, напротив. Стога би препорука прије ишла ка **јавним политикама** које стимулишу подизање квалитета и нивоа **образовања** младих, а не ка класичном пронаталитетном приступу или, шире, ка политикама у области подршке породици (Van de Каа, 2006: 208–9).

Дугорочна импликација пројекција отвара, чини се, дубља питања када се ради о **популационом старењу**. Управо је дуготрајно низак ниво фертилитета на релативном стабилном нивоу, као и његов тек лагани опоравак у наредним деценијама, разлог који би до краја вијека стабилизовао старосну пирамиду, указујући на ново равнотежно стање. Ту вјероватно лежи и одговор на уобичајена питања у вези са забринутошћу за демографску будућност земље. Пораст удјела старих јесте неизбежан, али свакако има своје границе. Стога ће најизазовнији период бити до средине вијека, када се треба прилагодити новој реалности, која не мора нужно бити лоша, имајући у виду искуства најразвијенијих држава, са прихватањем концепта активног старења, који је постао истакнута концепција у политичком дискурсу, поготово остареле популације ЕУ, па и цијеле Европе.

## 9. SWOT АНАЛИЗА

Синтеза кључних налаза демографске анализе дата је у наставку у виду прегледа снага/предности, те слабости/недостатака, када се узме у обзир досадашње стање. Уз снаге и слабости, дат је и преглед главних прилика/могућности и пријетњи, идентификованих на основу процјене стања и трендова бројних фактора и будућих очекивања. Заједно, ова четири прегледа чине **SWOT** анализу.

Снаге	Слабости
<p>Проблеми демографских кретања су добро и дубоко анализирани.</p> <p>Повољнија образовна структура и демографски индекс од осталих многих локалних заједница.</p> <p>Пале су високообразовни центар, те административно-културни центар.</p> <p>Демографска слика општине Пале према основним индикаторима и трендовима је релативно повољна у односу на исте на нивоу Републике Српске.</p> <p>Депопулација укупног становништва у периоду 1991.-2022., замјењује пораст становништва условљен позитивним салдом унутрашњих миграција (пресељавања становништва).</p> <p>Индекс демографских ресурса је по типологији у другој (В) групи са добрим потенцијалима.</p>	<p>Неповољан (негативан) природни прираштај и фертилитет становништва.</p> <p>Период након пописа становништва 2013. обиљежава константни природни пад становништва.</p> <p>Изражен индекс старења становништва.</p> <p>Упркос позитивном миграционом билансу и надокнади природног пада становништва унутрашњом имиграцијом, укупно становништво општине Пале и даље стари и достиже по типологији старосног састава становништва дубоку старост са трендом ка изразито дубокој старости.</p> <p>Смањени удио младих у укупном становништву.</p> <p>Недовољан (оптимални) капацитет жена у фертилном периоду).</p>



Прилике	Пријетње
<p>Демографска ревитализација као стратешки циљ Републике Српске и локалних јединица</p> <p>Заинтересованост за рјешавање демографских питања.</p> <p>Подстицајне мјере усмјерити ка повећању рађања и анулирања природног пада укупног становништва.</p> <p>Према свим показатељима, општина Пале би требала почети проводити плански демографску политику која се темељи примарно на ревитализационим моделима.</p> <p>Избору подстицајних мјера требају претходити припрема базе података, разматрања важности постојећих (израчунатих) усмјеравања ка демографској ревитализацији.</p>	<p>Континуирано опадање броја становника у природном кретању.</p> <p>Сложена геополитичка ситуација.</p> <p>Потражња за радном снагом.</p> <p>Изражени тренд старења становништва.</p> <p>Могуће даље исељавање становништва (спољне миграције).</p> <p>Недостајући оптимални фертилни контингент, посебно млађи фертилни контингент (20-29).</p>

Прихватање становништва као највеће вриједности друштва и простора (у општини Пале), као и сваког другог и најважнијег фактора укупног општинског развоја (са свим дјелатностима).

### 9.1. - СТРАТЕШКИ ЦИЉЕВИ – СТРАТЕГИЈА ДЕМОГРАФСКОГ РАЗВОЈА

Стратешки Циљеви	Демографски индикатор	Садашња вриједност	Циљна вриједност
Повећање фертилитета	Стопа укупног фертилитета, општа стопа фертилитета	1,59 45,30	<b>1,65</b> <b>46,00</b>
Смањивање морталитета	Очекивано трајање живота: Мушки – Женски -	<b>74,4/</b> <b>80,1</b>	<b>76,0/</b> <b>81,1</b>
Унутрање и спољне миграције	Миграциони салдо – унутрашње: Миграциони салдо – спољне:	<b>1,45‰/</b> <b>-10,00‰</b>	<b>2,00‰/</b> <b>-5,00‰</b>
Демографски индекс (образованост и студентска искориш.)		<b>109,99</b>	<b>120,0</b>
Индекс демографских ресурса		<b>39,16</b>	<b>50,0</b>
Старење становништва	Индекс старења:	<b>155,35</b>	<b>125,0</b>
Економска зависност:		<b>52,06</b>	<b>40,50</b>

**Предложене мјере** су дате према дефиницији стратешких циљева у оквиру којих су постављене.

Стратегија демографског развоја општине Пале је међу првим стратешким документима ове врсте у Републици Српској и Босни и Херцеговини, а једина са сврхом израде синтетичког показатеља помоћу којег се дошло до идентификације, вредновања и поређења демографских ресурса, са обликованом типологијом.

**Локални развој** везан за демографску ревитализацију по правилу би се требао подстицати кроз дјелатности које се базирају на властитом људском и просторном потенцијалу и нарочито на потенцијалу (економском, финансијском, академском, демографском и др.), нашег исељеног становништва, тзв. дијаспоре.

**Демографска слика** општине Пале према основним демографским индикаторима и трендовима је релативно повољнија од исте на нивоу Републике Српске, али и великог броја општина и градова.



ПОСЕБНИ ПРИЛОЗИ:

## РАЗВОЈНЕ ПОЛИТИКЕ ЗА НОВУ ПОПУЛАЦИОНУ ДИНАМИКУ ОПШТИНЕ ПАЛЕ

Овај докуменат о демографском развоју општине Пале развија идеју да, у свјетлу неминовних демографских промјена, јавне политике треба да буду усмјерене ка јачању могућности, потенцијала и слобода свих људи, а демографска питања треба да се укључе у све релевантне јавне политике.

У документу популациону политику посматрамо као мултисекторску развојну политику. То су политике које подржавају људске изборе да рађају дјецу, да се образују, да живе здраво, раде, мигрирају или да се врате и политике које подржавају интегрисање, социјалну кохезију и развој по мјери појединца. То су политике јачања демографских квалитета, а не само квантитета, политике јачања сваге и знања, а не само бројности популације. Развојне популационе политике постају политике раста и квалитета или капацитета становништва, односно политике развоја људских ресурса. Такве политике имају шансу да утичу на бројност популације, а свакако у свој центар стављају сваког појединца, којег посматрају као вриједност по себи и као вриједност за друштво.

Ако се циљеви популационе политике овако дефинишу, онда се демографским промјенама морају бавити различите јавне политике, од образовних, преко пореских, до еколошких политика и политика урбаног развоја, те институције на различитим нивоима, а поготово локалном, чак и онда када немају непосредне надлежности у домену демографских политика. Да би дале допринос уравнотеженом демографском развоју и искоришћавању свих људских потенцијала друштва, ове политике ће морати да постану осјетљиве на демографска питања. Укључивање демографских питања у секторске политике биће израз спремности друштва да се ухвати у коштац са дугорочним демографским изазовима.

Конечно, овај докуменат о демографском развоју предлаже да се као друштво бавимо демографским промјенама и да постављамо конкретне квантитативне циљеве.

Ако и не успијемо да кроз инклузивне развојне политике зауставимо демографски пад, ублажићемо посљедице тог пада и успјећемо да наше друштво учинимо бољим за живот. Учинићемо га образованијим, здравијим, задовољнијим и богатијим, а то је само по себи УСПЈЕХ!



### ИМПЛЕМЕНТАЦИЈА И ПЕРИОДИЧНО ПРЕИСПИТИВАЊЕ СТРАТЕГИЈЕ

Ова стратегија је основа за правце активности и за израду нормативних и других аката неопходних за њену реализацију. Локална управа, односно Начелник, треба да имају лице задужено за демографију и популациону политику које координише активности и главни је носилац и иницијатор досадашњих и даљих стратешких активности. Као координатор активности, лице задужено за демографију и популациону политику предузимаће мјере да са надлежним актерима успостави структурисане и оперативне партнерске односе и да установи механизме за координацију стратешких активности, као и процедуре за договарање, сарадњу и одлучивање. Даље активности на разради документа укључиће израду **акционог плана** и дефинисање конкретних мјера, носилаца активности, рокова за реализацију активности и потребних средстава. Периодично, најмање сваке двије године, Начелник, односно задужени за демографију и популациону политику ће спроводити евалуацију постигнутих стратешких активности и остварених резултата. За потребе евалуације ће се користити интерни и екстерни ресурси.

ПРИЛОГ:

**Демографска кретања у БиХ 1991. -2021.**

Број	Број	Нерез.	Пр. пр.	Миграц.	Депопула-	Број
------	------	--------	---------	---------	-----------	------

	станов. 1991.	станов. 2013.	2013.	2014- 2022.	салдо 2014- 2022.	ција 1991-2022.	становн. 2022.
Босна и Херцегов.	4.377.033	3.531.159	-196.000	-99.566	-283.734	-1.425.174	2.951.859
Република Српска	1.558.387	1.228.423	- 58.081	-54.741	- 95.457	-538.243	1.020.144
Федерација БиХ	2.731.019	2.219.220	-133.019	-42.141	-182.482	-869.441	1.861.578
Дистрикт Брчко	87.627	83.516	- 4.900	-2.684	- 5.795	-17.490	70.137

Извор: Пашалић, С. (2022): *Израчунато једначином равнотеже, на основу података пописа становништва 2013. и демографски билтена виталне статистике 2014-2022.*

### Демографска кретања у Републици Српској 1991. -2021.

	Број станов. 1991.	Број станов. 2013.	Нерез. 2013.	Пр. пр. 2014- 2022.	Миграц. салдо 2014- 2022.	Депопула- ција 1991-2022.	Број становн. 2022.
Република Српска	1.558.387	1.228.423	- 58.081	-54.741	- 95.457	-538.243	1.020.144

**Одлазак** сеоског становништва у градове и у иностранство утицао је на промјену става о жељеном броју дјеце. Истраживања показују да је прва генерација деаграрног радништва настојала одбацити оно што би га могло узети уз социокултурна обиљежја сеоских патријархалних породица, па тако и у погледу броја дјеце.

Под притиском новог социјалног окружења мањи је број дјеце подразумијевао већи отклон од друштва поријекла и "добивање" легитимације градског човјека. Већи број од двоје дјеце неријетко је етикетиран као заосталост. Није се ту радило о развоју и животним аспирацијама, већ о преовладавању става нове животне средине. Дуги низ година ће требати проћи уколико дође до повољних ситуација да се успостави равнотежа и да се побољша цјелокупна економска и друштвена слика земље.

Осим неповољног омјера између старог и радно способног становништва, Српску обиљежавају и негативни трендови у свим репродукционим показатељима.

### ШТА ТРЕБА ПОНУДИТИ ЗА РЈЕШАВАЊЕ ДРУШТВЕНИХ И ДЕМОГРАФСКИХ ИЗАЗОВА?

1. Власт, односно Влада Републике Српске треба да се определије за (међународно) **демографско истраживање** ("Generations \$ Gender Programme" – GGP), што је данас препознато као једно од **11 најважнијих** нових истраживачких инфраструктура у Европи. Шта значи укључивање у ову међународну иницијативу? То значи да треба да буде предвиђена сврха провођења **мјера демографске политике** из Програма Владе Републике Српске за мандат 2022-2026., а с **циљем** испитивања специфичности простора и **прикупљања података** у Републици Српској, животним **условима младог становништва, динамци и сложености породичног живота**, те релевантним околностима које се односе на **одлуке о родитељству и подизању дјеце**. Све су ово питања која се годинама протежу кроз јавни дискурс, а сада бисмо требали добити и релевантне податке којима ћемо моћи објаснити специфичне друштвене појаве и трендове (по нпр. изборним јединицама, у чијем саставу су одређене локалне заједнице са различитим условима, потенцијалима, животном стандарду итд.).

2. **Креирање ефикасних мјера** и политика, као и **оцјена ефеката** проведених политика најважнија је корист коју би Република Српска имала од прикупљених података о **демографским трендовима** у одређеним просторима. Доступност таквих података утицаће на бројна подручја планирања националних локалних програма, израду пројекција у образовњу, здравственом осигурању, различитих мјера у

подстицању породица и дјеце, студената и старијег становништва, као и у политикама усмјереним према управљању захтјевима тржишта радаи осигурању економског раста Републике Српске.

3. **Демографска ревитализација** је најважније национално и стратешко питање, па нам је у проналаску најбољих одговора на њих, осим са локалним заједницама, цивилним и пословним сектором, изузетно важна и сарадња са академском (научном) заједницом.

**GGP** није још једно од многобројних истраживања чији ће се резултати "оставити" у ладнице неких институција. Овдје је ријеч о вриједној *истраживачкој инфраструктури* коју је још 2000. године покренула Поплациона јединица Економске комисије Уједињених нација за Европу, а од 2009. године кординира га низоземски интердисциплинарни демографски институт (NIDI) у Den Haag.

4. Да је ријеч о **пројекту** који је више од слова на папиру, говори и чињеница да је Европска комисија GGP ставила на листу најважнијих **ESFRI** пројекта у 2021. години.

**Главни апликативни циљ** GGP-ја, поједностављено речено, јесте **мјерење ефеката јавних политика** на демографске процесе. Наиме, демографија и друштвене науке уопште, помажу нам да разумијемо начине на које наше друштво функционише. У томе кључну улогу имају подаци прикљепени путем анкета. За добро разумијевање тога како се друштво мијења и какве се **демографске промјене** одвијају од посебне су важности лонгитудиналне анкете, у којима се исте особе интервјуишу у више наврата. **Лонгитудиналне анкете** прате људе (испитанике) кроз вријеме и прикупљају податке о важним догађајима из њихових живота, као што су нпр. **партнерства, брак, родитељство, развод, пензионисање** итд., а то нам омогућује дубоко разумијевање стања ствари, које је од изузетне важности, не само научне, већ и практичне важности.

5. За **доношење ефикасних политика** потребно је и разумијевање савремених друштвених изазова који су генерисани различитим социокултурним и институционалним чињеницама. **Савремена демографска истраживања** у великој мјери ослањају се на појединачне, лонгитудиналне и међународно упоредиве податке. Такви подаци олакшавају да политичке одлуке буду циљне и ефикасне, те да носиоци политика доносе одговорне и тешке **политичке одлуке** утемељене на **научним доказима**. Демографија у Републици Српској треба се мање ослањати на **описивање** трендова, а више нудити **објашњења** различитих демографских феномена, али за тако нешто требају нам **квалитетни микроподаци** које ћемо укључивањем у овај програм засигурно имати.

6. Овдје је битна и **методологија истраживања** (што нам иначе недостаје у готово свим досадашњим бројним документима). **Циљна група** (репрезентативни случајни узорак) биће пунољетно становништво младе и средње зреле старости (18-54). Тако ће сви у **циљној популацији** имати једнаку шансу да буду изабрани, што осигурава репрезентативност и доношење ваљаних закључака за цијелу популацију. Ради упоредивости, већина питања биће иста у свим земљама које су имплементирале GGP. **Метода прикупљања** података је путем **online** упитника преко софтвера који се налази у Централу у Низоземској. **Web анкета** програмирана је тако да дозвољава испитаницима да испуне упитник **online** на било којој врсти личног рачунара, или паментог моб. телефона.

7. **Циљ у коначном** је прикупити најмање **5.000** ваљаних анкета да би могли радити анализе и за подгрупе у друштву (нпр. изборне јединице или локалне заједнице) које нису толико бројне.

Почетни упитник покрива широк распон тема са фокусом на животна питања, партнерство, дјетињство и социодемографски статус родитеља, живот с родитељима и транзицију у одрасло доба, радни статус, доходак и имовину домаћинства, здравље и

фертилитет, међугенерациске односе, полну равноправност и подјелу породичних послова, усклађивање посла и породице, и др.

## МОНИТОРИНГ (КОНТРОЛНИ СИСТЕМ ПРАЋЕЊА) ДЕМОГРАФСКИХ КРЕТАЊА И ЕФЕКТА ПОПУЛАЦИОНЕ ПОЛИТИКЕ

Демографска кретања у Републици Српској и локалним заједницама резултат су, прије свега, природне депопулације и емиграције, али и старења становништва. То доводи до значајних промјена у оквиру демографских ресурса, али и поремећаја у свеукупном развоју. Природна депопулација (негативни природни прираштај) се мијења убрзано, а брзина промјена дефинисана је смањењем младе популације, па је комплексна демографска анализа општина/градава и Републике Српске у цјелини, постали важан аспект даљег очувања постојећег броја становника.

Такође, највећи демографски губици су настали услед емиграције (исељавања становништва), посебно од почетка 21. вијека, јер су развијене земље "отвориле" своје границе за радну снагу. Но, све је то детаљно наведено у документу "Демографска развојна стратегија" (сваке општине или града, односно Републике Српске).

Један од начина посматрања и проучавања тог стања јесте **МОНИТОРИНГ** систем (систем праћења демографског стања и примјене мјера популационе политике и њихових ефеката). Организовано праћење, информисање и контрола стања и промјена демографских кретања постају приоритет сваке општине/града и Републике Српске, а **ЦИЉ** успостављања система праћења популационих кретања је благовремено и ефикасно спречавање, односно елиминација нежељених посљедица.

Можемо, свакако, прихватити констатацију да је мониторинг један од основних елемената за квалитетно управљање популационим кретањима и популационом политиком. Мониторинг систем, са стручно селекционисаним параметрима, омогућава идентификацију активности које негативно утичу на популациона кретања, њихов утицај, као и идентификацију комплекса мјера како би се ублажили или елиминисали ефекти тих процеса демографских кретања. Мониторинг се заснива на бројним информацијама мјерљивих елемената (наталитет, морталитет, природни прираштај, женски фертилни контингент, старење становништва, образовни индекс, демографски индекс, индекс демографских кретања..). Да би били корисни, мониторинг и подаци морају бити сакупљени из поузданих извора, процијењени и анализирани, како би омогућили да доносиоци одлука за популациона кретања предузимају одговарајуће мјере на локалном или републичком нивоу.

Осим праћења и контроле, мониторинг систем предвиђа и интервенције (алармирање) ради спречавања уочених и изражених негативних демографских појава. То се односи на све демографске варијабле, али се, ипак, најчешће односи на природно и миграционо кретање, гдје су те појаве најочљивије.

Мониторинг систему се придаје све већи значај, што потврђују и велики број конвенција у овој области на националном и међународном нивоу.

Логично је да негативна демографска кретања имају своје границе, па даљи популациони развој мора да буде "**одрживи развој**" (усклађени развој). Синтагма "одрживи развој" означава могућност даљег развоја, како постојеће генерације, тако и будућих генерација. Како то, још увијек, није могуће остварити, "одрживост" подразумијева да се исцрпљивање демографских ресурса ограничава и повећава ефикасност њиховог коришћења, те да се у току исцрпљивања демографских ресурса на одређеном подручју, обезбјеђују финансијска средства потребна да становништво по исцрпљивању тих ресурса, може да организује други вид мјера или активности за побољшање тих ресурса.

## КОРИШЋЕНА ЛИТЕРАТУРА И ИЗВОРИ ПОДАТАКА



Преглед коришћене литературе није дат како се то наводи у научним и стручним радовима, већ само преглед и упућивање на одређене изворе који обрађују наведену проблематику. Извори података нису навођени (како је правило) испод сваке табеле, карте и других прилога, ради оптерећивања документа тим наводима, већ се списак извора података наводи на крају овог документа.

Коришћена научна и стручна литература:

1. Пашалић, С., Лалић, Н. (2020). Демографски индикатори и демографска ГИС анализа, Универзитет у Источном Сарајеву, Педагошки факултет
2. Пашалић, С. (2021). Рецентна демографска кретања – колико дјеце треба Републици Српској? Универзитет у Источном Сарајеву, Педагошки факултет
3. Пашалић, С. и др. (2023). Републике Српске – пут до демографског успона. Универзитет у Источном Сарајеву и Центар за популациона и друштвена истраживања

Извори података: Пописи становништва 1991. и 2013. године

Статистички билтени РЗС Републике Српске 1996-2022.

\*\*\*\*\*

## РЕЗИМЕ

Одговор на демографске промјене традиционално се разумије као питање **бројева**, да ли се пад становништва може преокренути и како? Промјене се, међутим, не односе само на бројеве. Пошто људи постају оскудан ресурс, Република Српска и њене локне заједнице имају прилику да на другачији начин поставе предуслове за успјешно и продуктивно друштво. Улагањем у **људски капитал** они могу да створе могућност како би сваки појединац дао максимални допринос ко год да је и гдје год да

борави. Уз другачије схватање родних улога и миграција, нови приступ прилагођавању на демографске промјене требало би да буде усклађен са стратешким одређењем ка иновацијама и дигиталној трансформацији.

**Демографски дефицит** и његове последице за одрживост просторног развоја ће се и даље погоршавати ако не дође до усаглашених наступа локалних (општина и градова) и носиоца јавног и приватног сектора, те социјалне економије. У том правцу би требале бити осмишљене и реализоване економске, социјалне и друге политике, које су утемељене на принципу комплементарности коришћења **људских ресурса** и инфраструктуре, имајући у виду критичну демографску масу.

**Емпиријска истраживања** су потврдила постојање зависности економског раста по становнику од стопе укупног фертилитета (SUF) у свим земљама Западног Балкана (и у БиХ/Српској). Резултати модела истраживања упућују на закључак да уз примјену клаузуле *ceteris paribus*, уз остале непромјенљиве околности, уколико се у некој привреди стопа укупног фертилитета повећа за 0,1, односно да у једној години 10% жена у свом фертилном периоду роди још једно дијете, то условљава повећање стопе раста БДП-а по глави становника за 0,69%.

За будући **демографски развој** Републике Српске и многих њених општина и градова, индикативно је то да је удио (2021.) младих (0-14: 13,30%) знатно испод броја становника (65+ :21,19%). Због дефицита рађања биолошка репродукција је смањена, а осим тога, стални тренд иселавања из БиХ додатно погоршава лошу демографску перспективу, јер људи који одлазе са собом односе свој биорепродукциони потенцијал који ће остварити у одређеној имиграционој земљи.

Зато је битно скренути пажњу на "**Људски развој као одговор на демографске промјене**", као стратешки докуменат, који би указао на нове приступе популационој политици са приједлогом интервенција против смањења и старења становништва у Републици Српској. Овом Стратегијом развоја општина Пале је трасирала тај пут. Креирање **ефикасних мјера** и политика, као и оцјена ефеката проведених политика најважнија је корист коју би општина Пале имала од прикупљених података о демографским трендовима.

**Савремена демографска истраживања** у великој мјери ослањају се на појединачне, лонгитудиналне и међународно упоредиве податке. Такви подаци олакшавају да политичке одлуке буду циљне и ефикасне, те да носиоци политика доносе одговорне и тешке политичке одлуке утемељене на научним доказима. Која год **популациона политика** се спроводи, на пуни успјех може се рачунати тек онда ако уважава специфичне демографске, социоекономске и традиционалне прилике у Републици Српској, те ако се темељи на разумијевању сложених међузависности развоја становништва и друштвено-економског развоја у датим околностима.

Дакле, ако општина Пале (и Република Српска) утврде **систем мјера популационе политике**, треба поставити горњи циљ од 10% њихових збирних ефеката. То би значило да би у наредним годинама (оквирно наредних 10 година) повећали рађање за близу 1.000 дјете у цијелој Републици Српској. Тако бисмо достигли око 10.000 рођених на годишњем нивоу. Звучи нестварно, али је могуће, наравно уз примјену свих мјера које смо навели. При томе, рачуна се да стопа морталитета, као и стопа емиграције, се даље не повећавају. Систем популационих (пронаталитетних) мјера, без обзира који модел се одабере, то сигурно може обезбиједити.

Зашто смо поставили ове оквирне циљеве и упозорили на специфичности сваке земље, па и Републике Српске, потом општине Пале, приликом креирања наведених мјера? Наиме, осврћући се на досадашње програме везане за демографску обнову на свим нивоима (осврт на Програм 2019. у Републици Српској, или на стратегије демографског развоја у локалним заједницама, Бања Лука, Бијељина, Пале и друге, који су у поступку израде, али и иновирани програм који слиједи за Републику Српску).

У анализи демографских кретања важан индикатор је **стопа укупног фертилитета**, иако је то дескриптиван алат, довољан је за разумијевање основних демографских трендова у Српској и њеним општинама/градовима. Међутим, то је **теорија**, зато што наведена стопа неће ништа ријешити ако су присутни и други фактори (на примјер, повећана стопа морталитета, интензивирани емиграција и др.). Иначе, та стопа је сада у општини Пале релативно задовољавајућа (1,59).

А онда долазе и врло битна разумијевања која се до сада нигдје и никад код нас нису поменула, нити узета у обзир када креирамо одређене мјере и резултате.

У питању су **темпо ефекат**, **квантум фертилитета**, **дисторзија** (искривљавање фертилитета), реални и подешени фертилитет. Ефекат темпа фертилитета је помјерање првог рађања у касније године, што је важан узрок ниског фертилитета. Директне негативне посљедице темпо ефекта су на квантум фертилитета. Другим ријечима, темпо ефекат смањује квантум фертилитета (у БиХ је то врло изражено и до 20% на годишњем нивоу). Темпо ефекат је одговоран и за смањено рађање по жени, оквирно до **0,9** дјете. Сматра се да се о постојању темпо ефекта може говорити уколико су средње године рађања порасле за око 5 година за посматрани дужи период (најмање три деценије). Управо на простору БиХ можемо говорити о постојању темпо ефекта јер су средње године рађања помјерене са (оквирно) 22 године на (оквирно) 28 година, а стопа укупног фертилитета је смањена са 1,71 (1990.) на једва 1,3 (2021.). Уствари, код нас се стопа укупног фертилитета (реалног, добијеног из виталне статистике) одређује, или боље речено пројектује без "темпо ефекта" и "темпо дисторзије", а када би укључили темпо ефекат и темпо дисторзију, добили би смо тзв. подешену стопу укупног фертилитета. Повећањем средњих година рађања (одгађање) смањује се СУФ. Најбољи приказ (доказ) темпо ефекта добија се уколико се истовремено прате средње године рађања, реалне и подешене стопе укупног фертилитета. Све ово наведено је из разлога што се, још једном наглашавамо, ово све не узима у обзир.

Ови наводи су управо примјеније у Демографској развојној стратегији општине Пале, што ће реалније и вјеродостојније представити њен демографски успон.

У локалним заједницама гдје се раде одређене стратегије демографског развоја, можда понајозбиљније у Бањој Луци, понављају се исте поставке у вези стопе укупног фертилитета. За Бања Луку је наведено да је стратешки циљ у подизању стопе фертилитета до 2029. године на 1,81, а до 2026. (за свега 3 године) на 1,77!? Како? Нема ни ријечи објашњења. Слично је пројектовано и у Бијелини (с тим што је њихов Програм недоступан јавности, правдајући се да је то интерни акт). То нити ће се достићи, нити је то реално, а није ни релевантно, јер зашто бисмо морали достићи тај праг СУФ-а? Да узгред наведемо, Финска има стопу укупног фертилитета **1,38** а истовремено има и позитиван природни прираштај од **2<sup>0</sup>/100**. Шта то значи, како смо нагласили, да стопа укупног фертилитета није релевантна, ако су присутни и други фактори ( а јесу и код нас и код Финске, али различити).

Уз све изнијете аргументе око стопе укупног фертилитета и наглашавање значаја темпо ефекта и темпо дисторзије, ставља се у страну и наш **фертилни капацитет** (жене у фетилном периоду). Уз то, још да би били убједљивији, сви се ограђују тако што наводе да ће се резултати осјетити тек за 20-так или више година!? Чиста заблуда. Зашто? Како ћемо осјетити резултате за наредних неколико деценија када ће тада у том временском хоризонту рађања бити генерације које се данас рађају у знатно смањеном капацитету (од 2011. године у Републици Српској се рађа између 9.100-9.500 дјете), мање у односу на генерације које данас рађају? Управо су све те узансе примијењене у општини Пале.

С обзиром да се СУФ односи на ниво фертилитета у датој календарској години, јасно је да зависи од међусобног односа двије компоненте: **темпа** (временска) и **квантума** (ниво) фертилитета. То даље значи да се квантум компонента односи на „ону вриједност СУФ-а" без "**темпо ефекта**", а темпо компонента се односи на разлику

између таквог (подешеног) СУФ-а и реалног СУФ-а (добијеног на основу виталне статистике).

Старосна група жена **20-24** године се сматра дијелом оптималног фертилног контингента (20-34 године) и стога је посебно значајна за анализу, као и наредна кохорта. Општина Пале има потенцијал у овој групи жена за бољи демографски успон.

Наиме, жене из кохорте **15-19** година остварују свој (висок) фертилитет неколико година касније, када уђу у кохорту 20-24 године, а бројнија генерација њихових ћерки је управо допринијела вишим стопама фертилитета послје Другог свјетског рата, а њихова генерација ћерки је, уз жене мигрантског контингента, допринијела краткотрајном порасту половином 70-их година. Разлика је у томе што је ова генерација, трећа по реду, свој фертилитет највише остварила као дио кохорте 25-29 година, усљед одлагања рађања и промјене репродуктивних норми.

Кохорта жена старости **25-29** година показује константан удио од око 15% укупног (15,8% у РС, али је зато у општини Пале много повољнији, 18,76%), броја жена фертилног контингента.

Надовезујући се на анализу кохорте **30-34** године, закључује се да и кохорта жена старости **35-39** година постепено расте (16,5% у РС, а у општини Пале повољнија, 15,10%), поготово у посљедњој деценији посматраног периода. Уколико у оптимални фертилни контингент уврстимо жене старости **20-34** године, претпоставља се да ће најстарије (45-49) кохорте, као и најмлађе (15-19), показати знатно ниже стопе фертилитета у односу на кохорте укључене у оптимални контингент. Не може се очекивати (бар не у блиској будућности) да ће жене старије од **40** година остварити значајан удио рађања, али како се уочава, ниво фертилитета кохорте жена старости **40-44** године биљежи континуиран пораст (15,5% у РС, али и мањи пораст у општини Пале, и то 13,57%) послје 2000. године.

Специфичне стопе фертилитета кохорте **45-49** година показују исти тренд као и претходна кохорта (17,4% у РС, а у општини Пале је много повољнија са 9,73%), са већим осцилацијама током ратова и послјератних периода, када све кохорте показују знатно више стопе фертилитета.

Кохорте жена старијих од **35** година се не сврставају у оптимални фертилни контингент, узимајући у обзир првенствено биолошки аспект репродуктивне активности и способности жена. Међутим, извјесно је да се и ови показатељи постепено мијењају, па како се фертилни контингент сада већ универзално означава старашћу **15-49** година, тако би требало размотрити и помјерање граница оптималног фертилног контингента на оквир **20-39** година, или у контексту помјерања доње границе на 25 година (25-39), након што је утврђено да старењем становништва стари и фертилни контингент. Осим тога, квантитативно је потврђено да се постепено и континуирано смањује удио млађих кохорти у укупном фертилитету, док истовремено старије кохорте биљеже пораст, поготово кохорта **35-39** година.

**Другу демографску транзицију** карактеришу многобројни и комплексни показатељи, међутим, трендови и ниво фертилитета су они елементи демографске статистике који су све више у фокусу интересовања. Управо **одлагање рађања**, односно рађање (поготово првог дјетета) у каснијим годинама живота, основни је процес у оквиру друге демографске транзиције, јер, како сматра Соботка (Sobotka, 2004), почетак дугогодишњег одлагања рађања уједно је и индикатор почетка друге демографске транзиције. Ова појава је присутна и код нас, па и у општини Пале. Присуство одлагања фертилитета одлаже и године у којима је могуће остварити виши паритет и **ред рођења**. То доводи до **смањења прогресије** ка вишем паритету, што може бити надокнађено ако је распоред фертилитета за виши паритет (рецимо друго и треће дијете) одговор на одлагање нижег паритета (првог дјетета), па се у том случају говори о “**нето ефекту старења фертилитета**” као “**ефекат старења фертилитета**”

који дјелује заједно са одлагањем. Ово је важна поставка коју је узела у обзир ова Стратегија демографског развоја општине Пале.

Једно од прецизнијих објашњења, поготово из угла културних, социолошких и психолошких фактора, наводи се неколико посебних фактора одлагања рађања који су битни за садашњи ниво социјалног развоја (што је врло видљиво у општини Пале).

- побољшање образовног и економског статуса жена
- високе материјалне аспирације породица које условљавају запошљавање жена
- веће улагање у професионалну каријеру и жене и мушкарца
- претјерано инсистирање на сопственом идентитету у оквиру брачне заједнице што имплицира повећан ризик од развода брака;
- раширена жеља за уживањем у животу;
- раширена жеља за очувањем “отвореног и слободног” пута за будућност.

Сви у животу по нешто пројектујемо, дефинишемо циљеве, средства, понашамо се као руководиоци бројних пројеката и подухвата. Битно је бити реалан, ускладити могућности и ресурсе са којима располажемо у односу на постављене циљеве, динамику остваривања и степен ефикасности, што управо пружа овај докуменат за општину Пале.

Циљеви (у овом случају демографски) су као географска карта који нам помажу да одредимо гдје ћемо стићи.

Ово истраживање демографским питањима и проблемима општине Пале, као и рјешења омогућавају нам да трасирамо путеве остварења и потребне ресурсе. Тиме одређујемо оријентире у времену и простору. Разлика између финалног циља/ева и процеса њиховог остваривања је мање-више умјетност која високо зависи од контекста реализације. Параметре у овом документу треба да схватимо као константне математичке вриједности, које смо дефинисали, гдје сваки параметар тачно и детаљно одређује специфичне форме које нас воде ка циљу – демографским рјешењима.

Изабрани приступ није превише амбициозан, већ нас у суштини на приступачан начин води постепено, корак по корак, до рјешења. Коначно, овим путем предлажемо да се као друштво активно бавимо демографским промјенама, те да постављамо конкретне квантитативне циљеве. Ако и не успијемо да кроз инклузивне развојне политике зауставимо демографски пад, ублажићемо посљедице тог пада и успјећемо да наше друштво учинимо бољим за живот. Учинићемо га образованијим, здравијим, задовољнијим и богатијим, а то је, само по себи УСПЈЕХ!

**Демографске промјене** у општини Пале, представљају мање драматичан, али једнако сложен тест отпорности и прилагодљивости од којих ће зависити и будући одрживи развој (демографска одрживост, економска одрживост, просторна одрживост, социјална одрживост, еколошка одрживост). Став о људском развоју посвећен је изазовима који је једна од тих промјена, смањење броја становника и његово старење, ставља пред наше друштво, тежњу да се успостави одржив и уравнотежен демографски развој.

Иако везе између демографских промјена и развоја нису једнозначне, досадашња искуства и истраживања показују да популационе промјене утичу на развој и *vice versa*. Искуства мањег броја земаља чије становништво опада указују да ове демографске промјене такође могу имати негативне посљедице у домену приступа услугама, рада и економије, благостања и неједнакости. Смањење популације поставља притиске пред системе социјалног осигурања, јер мањи број радника финансира пензионе и здравствене системе и системе социјалне заштите. Како смањивање броја становника иде у корак са старењем, ови изазови су већи, јер старија популација има више пензионера и има веће потребе за здравственом и социјалном заштитом.

**Депопулација** може угрозити основне функције заједнице због мањка радне снаге, стручњака или ученика, те утицати на смањење инвестиција или гашење и премјештање предузећа и јавних установа. Када заједнице тако опадају, долази до

опадања укупног благостања домаћинства и појединаца, а њихова будућност постаје неизвјесна. Људски развој је процес ширења могућности и избора који стоје пред људима. Најважнији избор је да живимо дуг и здрав живот, да будемо образовани и да имамо приступ ресурсима који су нам неопходни за достојанствен стандард живота. Зато је за општину Пале важно да се зна да **људски развој** зависи од одлика њеног друштва, друштвених и политичких институција и економских поредака у чијој основи стоје људи и који зависе од људи.

**Прва** порука је да ће се становништво општине Пале и у будућности могуће смањивати, да подизање стопе фертилитета не може надомјестити губитке, да близина тржишта радне снаге ЕУ и њихове потребе за новим радницима и у будућности ће представљати подстрек за спољне миграције (исељавање).

**Друго**, политике интеграције у различитим областима, као што су образовање, здравље, тржиште рада и равномјеран развој, представљају предуслов демографског и општег развоја и општине Пале.

**Треће**, образовни систем је кључни механизам за развој људских ресурса популације која се смањује. Међутим, наш образовни систем још не успијева да развије компетенције потребне за активан економски и друштвени живот.

**Четврта** порука је да је тржиште рада важан фактор будућих демографских промјена. Садашње стање не подстиче фертилитет и представља јак подстицај за миграције. Ни друге политике, као што су образовне, пореске, стамбене и социјалне, не помажу младима да унаприједи свој положај и у том недостатку бољих услова живота и рада они се окрећу трајним или привременим миграцијама.

**Пета** порука је да демографске промјене погађају државу благостања због повећане тражње за услугама и давањима и мањег броја радника који финансирају систем. Кључни аспект те промјене је старење становништва. Читаво друштво, као и јавне политике морају се прилагодити новим демографским околностима. То подразумијева прилагођавање пензионог система, развој превентивне здравствене заштите, социјалне заштите и дуготрајне његе за старе, као и промјене на тржишту рада, у инфраструктури, у становању и др.

И коначно, овај став о **људском развоју** намеће нам идеју да, у свјетлу неминовних демографских промјена, јавне политике треба да буду усмјерене ка јачању могућности и потенцијала свих људи, а демографска питања треба да се укључе у све релевантне јавне политике. Овим документом и пројекцијом је општина Пале трасирала свој пут!

Пале, септембар, 2023. године

Проф.др Стево Пашалић,  
стручни консултант

Стручни консултант Стратегије:

Центар за популациона и друштвена истраживања,

Предсједник, Проф.др Стево Пашалић, редовни професор Демографије



и експерт Популационог фонда УН

Чланови Стручног тима:

1.Проф.др Александар Ђурић

2.Проф.др Дарко Пашалић

3.Мастер Весна Кртинић

4.Мастер Зоран Аврамовић

5.Мастер Рада Голуб